



รายงานผล

การติดตามและประเมินผลแผนพัฒนาท้องถิ่น
(พ.ศ. ๒๕๖๖ - ๒๕๗๐) ปีงบประมาณ พ.ศ. ๒๕๖๘

และ

รายงานผลการติดตามและประเมินผลยุทธศาสตร์และโครงการ
เพื่อความสอดคล้องแผนพัฒนาท้องถิ่นขององค์กรปกครองส่วนท้องถิ่น
แผนพัฒนาท้องถิ่น (พ.ศ. ๒๕๖๖ - ๒๕๗๐) ประจำปีงบประมาณ พ.ศ. ๒๕๖๙
ขององค์การบริหารส่วนตำบลสระโพนทอง

โดย

โดยคณะกรรมการติดตามและประเมินผลแผนพัฒนาองค์การบริหารส่วนตำบลสระโพนทอง

ตำบลสระโพนทอง อำเภอเกษตรสมบูรณ์ จังหวัดชัยภูมิ

โทรศัพท์ ๐๔๔-๐๕๖๑๔๕ โทรสาร ๐๔๔-๐๕๖๑๔๔



รายงานผล

การติดตามและประเมินผลแผนพัฒนาท้องถิ่น
(พ.ศ. ๒๕๖๖ - ๒๕๗๐) ปีงบประมาณ พ.ศ. ๒๕๖๘

และ

รายงานผลการติดตามและประเมินผลยุทธศาสตร์และโครงการ
เพื่อความสอดคล้องแผนพัฒนาท้องถิ่นขององค์กรปกครองส่วนท้องถิ่น
แผนพัฒนาท้องถิ่น (พ.ศ. ๒๕๖๖ - ๒๕๗๐) ประจำปีงบประมาณ พ.ศ. ๒๕๖๘
ขององค์การบริหารส่วนตำบลสระโพนทอง

โดย

โดยคณะกรรมการติดตามและประเมินผลแผนพัฒนาองค์การบริหารส่วนตำบลสระโพนทอง
ตำบลสระโพนทอง อำเภอเกษตรสมบูรณ์ จังหวัดชัยภูมิ
โทรศัพท์ ๐๔๔๐๕๖๑๔๕ โทรสาร ๐๔๔-๐๕๖๑๔๔



ประกาศองค์การบริหารส่วนตำบลสระโพนทอง
เรื่อง รายงานการติดตามและประเมินผลแผนพัฒนาท้องถิ่น (พ.ศ. ๒๕๖๖ - ๒๕๗๐)
ปีงบประมาณ พ.ศ. ๒๕๖๘

เนื่องด้วยคณะกรรมการติดตามและประเมินผลแผนพัฒนาองค์การบริหารส่วนตำบลสระโพนทอง ได้ดำเนินการติดตามและประเมินผลแผนพัฒนาท้องถิ่น (พ.ศ. ๒๕๖๖ - ๒๕๗๐) ปีงบประมาณ พ.ศ. ๒๕๖๘ ในศุกร์วันที่ ๗ พฤศจิกายน พ.ศ. ๒๕๖๘ ตามระเบียบกระทรวงมหาดไทย ว่าด้วยการจัดทำแผนพัฒนาขององค์กรปกครองส่วนท้องถิ่น พ.ศ. ๒๕๔๘ หมวด ๖ ข้อ ๒๙ (๒) (๓) เป็นที่เรียบร้อยแล้ว

ดังนั้น เพื่อให้ประชาชนในท้องถิ่นทราบและเป็นการเผยแพร่ข้อมูลข่าวสารของทางราชการ องค์การบริหารส่วนตำบลสระโพนทอง จึงประกาศรายงานผลการติดตามและประเมินผลแผนพัฒนาท้องถิ่น (พ.ศ. ๒๕๖๖ - ๒๕๗๐) ปีงบประมาณ พ.ศ. ๒๕๖๘ ให้ประชาชนทั่วไปได้รับทราบ ทั้งนี้สามารถขอคู่มือหรือสอบถามเพิ่มเติมได้ที่ ศูนย์ข้อมูลข่าวสารขององค์การบริหารส่วนตำบลสระโพนทอง ณ ที่ทำการองค์การบริหารส่วนตำบลสระโพนทอง หมู่ที่ ๕ ตำบลสระโพนทอง อำเภอเกษตรสมบูรณ์ จังหวัดชัยภูมิ โทรศัพท์ ๐๔๔-๐๕๖๑๔๕

จึงประกาศให้ทราบโดยทั่วกัน

ประกาศ ณ วันที่ ๗ เดือนพฤศจิกายน พ.ศ. ๒๕๖๘

(ลงชื่อ)

(นางบุญน้อม ฤๅช)

นายกองค์การบริหารส่วนตำบลสระโพนทอง

ปิดประกาศ ณ ป้ายประชาสัมพันธ์ หน้าทำการ อบต.

.....ผู้ปิดประกาศ

.....พยาน

สารบัญ

| เรื่อง | หน้า |
|---|---------|
| ส่วนที่ ๑ บทนำ | ๑-๑๔ |
| ส่วนที่ ๒ สภาพทั่วไปและข้อมูลพื้นฐาน | ๑๕-๒๑ |
| ส่วนที่ ๓ ยุทธศาสตร์การพัฒนารองครุภัณฑ์ส่วนท้องถิ่น | ๒๒-๒๗ |
| ส่วนที่ ๔ รายงานผลการติดตามและประเมินผลแผนพัฒนา ปีงบประมาณ พ.ศ. ๒๕๖๘ | |
| ๔.๑ สรุปการกำกับจัดทำแผนพัฒนาท้องถิ่น (พ.ศ. ๒๕๖๖ - ๒๕๗๐) และเพิ่มเติม เปลี่ยนแปลง แก้ไข | ๒๘ |
| ๔.๒ สรุปรายงานผลการดำเนินงาน ประจำปีงบประมาณ พ.ศ. ๒๕๖๘ และเพิ่มเติม เปลี่ยนแปลง แก้ไข | ๒๙ |
| ส่วนที่ ๕ ๕.๑ รายงานผลการติดตามและประเมินผลยุทธศาสตร์และเพื่อความสอดคล้อง แผนพัฒนาท้องถิ่นของ อปท. แผนพัฒนาท้องถิ่น (พ.ศ. ๒๕๖๖ - ๒๕๗๐) ประจำปีงบประมาณ พ.ศ. ๒๕๖๘ขององค์การบริหารส่วนตำบลสระโพธิ์ทอง | ๓๐-๔๓ |
| ส่วนที่ ๖ ข้อเสนอแนะ | ๔๔ |
| ส่วนที่ ๗ ภาคผนวก (เอกสารประกอบการติดตามและประเมินผลแผน ตามข้อบัญญัติ ๖๘) | ๔๕ - ๕๙ |
| ส่วนที่ ๘ ภาคผนวก (เอกสารประกอบการติดตามและประเมินผลแผน เงินสะสม ๖๘) | |

คำนำ

ด้วยระเบียบกระทรวงมหาดไทย ว่าด้วยการจัดทำแผนพัฒนาขององค์กรปกครองส่วนท้องถิ่น พ.ศ.๒๕๔๘ หมวด ๖ ข้อ ๒๙ และระเบียบกระทรวงมหาดไทย ว่าด้วยการจัดทำแผนพัฒนาขององค์กรปกครองส่วนท้องถิ่น (ฉบับที่ ๒) พ.ศ. ๒๕๕๙ ข้อ ๑๓ และ ข้อ ๑๔ (ฉบับที่ ๓) พ.ศ.๒๕๖๑ ได้กำหนดให้มีการดำเนินการติดตามและประเมินผลแผนพัฒนาขององค์กรปกครองส่วนท้องถิ่น โดยคณะกรรมการติดตามและประเมินผลแผนพัฒนาท้องถิ่นมีหน้าที่ดำเนินการติดตามและประเมินผลแผนพัฒนาท้องถิ่นขององค์กรปกครองส่วนท้องถิ่น ซึ่งคณะกรรมการจะต้องดำเนินการกำหนดแนวทาง วิธีการในการติดตามและประเมินผลแผนพัฒนาดำเนินการติดตามและประเมินผลแผนพัฒนา รายงานผลและเสนอความเห็นซึ่งได้จากการติดตามและประเมินผลแผนพัฒนาต่อผู้บริหารท้องถิ่น เพื่อให้ผู้บริหารท้องถิ่นเสนอต่อสภาท้องถิ่น และคณะกรรมการพัฒนาท้องถิ่น พร้อมทั้งประกาศผลการติดตามและประเมินผลแผนพัฒนาให้ประชาชนในท้องถิ่นทราบในที่เปิดเผยภายในสิบห้าวันนับแต่วันรายงานผลและเสนอความเห็นดังกล่าวและต้องปิดประกาศไว้เป็นระยะเวลาไม่น้อยกว่าสามสิบวัน

ดังนั้น เพื่อให้การติดตามและประเมินผลแผนพัฒนาท้องถิ่นขององค์กรบริหารส่วนตำบลสระโพ้นทอง เป็นไปด้วยความถูกต้องและตามระเบียบดังกล่าวมีประสิทธิภาพ คณะกรรมการติดตามและประเมินผลแผนพัฒนาท้องถิ่นองค์กรบริหารส่วนตำบลสระโพ้นทอง จึงได้ดำเนินการติดตามและประเมินผลแผนพัฒนาท้องถิ่นขององค์กรบริหารส่วนตำบลสระโพ้นทอง (พ.ศ. ๒๕๖๖-๒๕๗๐) ประจำปีงบประมาณพ.ศ. ๒๕๖๘ (ตุลาคม พ.ศ.๒๕๖๗ - กันยายน พ.ศ.๒๕๖๘) ขึ้นเพื่อรายงานและเสนอความเห็นที่ได้จากการติดตามให้นายกองค์กรบริหารส่วนตำบลสระโพ้นทอง คณะกรรมการติดตามและประเมินผลแผนพัฒนาท้องถิ่นองค์กรบริหารส่วนตำบลสระโพ้นทอง หวังเป็นว่ารายงานผลการติดตามฉบับนี้จะสามารถเป็นประโยชน์อย่างยิ่งในการพัฒนาองค์กรบริหารส่วนตำบลสระโพ้นทอง สามารถแก้ไขปัญหาให้กับประชาชนและทำให้ประชาชนเกิดความพึงพอใจสูงสุด

คณะกรรมการติดตามและประเมินผล
แผนพัฒนาท้องถิ่นองค์กรบริหารส่วนตำบลสระโพ้นทอง

ส่วนที่ ๑

บทนำ

ส่วนที่ ๑

๑. บทนำ

เนื่องด้วย พระราชบัญญัติสภาตำบลและองค์การบริหารส่วนตำบล พ.ศ. ๒๕๓๗ ที่แก้ไขเพิ่มเติมถึง ฉบับที่ ๗ พ.ศ. ๒๕๖๒ และพระราชบัญญัติกำหนดแผนและขั้นตอนการกระจายอำนาจให้แก่องค์กรปกครองส่วนท้องถิ่น พ.ศ. ๒๕๔๒ ได้กำหนดให้องค์กรปกครองส่วนท้องถิ่นมีบทบาทและอำนาจหน้าที่ต่างๆ เพื่อประชาชนทั้งในด้านโครงสร้างพื้นฐาน ด้านงานส่งเสริมคุณภาพชีวิต ด้านการจัดระเบียบชุมชน/สังคม และการรักษาความสงบเรียบร้อย ด้านการวางแผน การส่งเสริมการลงทุนพาณิชยกรรม และการท่องเที่ยว ด้านการบริหารจัดการการอนุรักษ์ทรัพยากรธรรมชาติและสิ่งแวดล้อม ด้านศิลปวัฒนธรรม จารีตประเพณี และภูมิปัญญาท้องถิ่น แม้ว่าองค์กรปกครองส่วนท้องถิ่นจะมีอำนาจหน้าที่ แต่อ้องค์กรปกครองส่วนท้องถิ่นส่วนใหญ่ยังคงมีทรัพยากรจำกัด ทั้งทรัพยากรบุคคล งบประมาณ และวัสดุอุปกรณ์ เพื่อให้การดำเนินงานขององค์กรเป็นไปอย่างมีประสิทธิภาพ และประสิทธิผลมีความโปร่งใส และเกิดประโยชน์สูงสุดแก่ท้องถิ่นของตน จึงกำหนดให้องค์กรปกครองส่วนท้องถิ่น มีหน้าที่จัดทำแผนพัฒนาท้องถิ่นของตนเอง โดยให้จัดทำตามระเบียบกระทรวงมหาดไทย ว่าด้วยการจัดทำแผนพัฒนาขององค์กรปกครองส่วนท้องถิ่น พ.ศ. ๒๕๔๘ และที่แก้ไขเพิ่มเติมถึง (ฉบับที่ ๓) พ.ศ. ๒๕๖๑ ทั้งนี้ แผนพัฒนาท้องถิ่นจะต้องสอดคล้องกับแผนพัฒนาจังหวัด ยุทธศาสตร์การพัฒนาขององค์กรปกครองส่วนท้องถิ่นในเขตจังหวัด แผนพัฒนาอำเภอ แผนพัฒนาตำบล แผนพัฒนาหมู่บ้านหรือแผนชุมชน อันมีลักษณะเป็นการกำหนดรายละเอียดแผนงาน จึงต้องมีการกำหนดยุทธศาสตร์การพัฒนาขององค์กรปกครองส่วนท้องถิ่นในเขตจังหวัดขึ้น ตามกระบวนการพิจารณาจากประชาคมท้องถิ่นระดับจังหวัด ร่วมกับคณะกรรมการพัฒนาองค์การบริหารส่วนจังหวัด คณะกรรมการประสานแผนพัฒนาท้องถิ่นระดับจังหวัด ผู้แทนองค์กรปกครองส่วนท้องถิ่นในเขตจังหวัด ร่วมกันจัดทำ ทบทวน หรือเปลี่ยนแปลงยุทธศาสตร์การพัฒนาขององค์กรปกครองส่วนท้องถิ่นในเขตจังหวัด เพื่อให้การจัดทำแผนพัฒนาขององค์กรปกครองส่วนท้องถิ่นเกิดประสิทธิภาพ ประสิทธิผล โดยนำยุทธศาสตร์การพัฒนาขององค์กรปกครองส่วนท้องถิ่นในเขตจังหวัดไปใช้เป็นแนวทางในการจัดทำแผนพัฒนาท้องถิ่นของตนเองได้ต่อไป และเพื่อให้สามารถบูรณาการกับแผนพัฒนาจังหวัด แผนปฏิบัติราชการประจำปีของจังหวัดและตอบสนองความต้องการของประชาชนอันจะนำไปสู่การจัดทำงบประมาณ ที่มีประสิทธิภาพในท้องถิ่นได้อย่างแท้จริง เป็นเครื่องมือในการพัฒนาท้องถิ่นให้เข้มแข็ง เกิดประโยชน์สูงสุดต่อประชาชนในท้องถิ่น

ดังนั้น องค์กรปกครองส่วนท้องถิ่น จึงต้องกำหนดยุทธศาสตร์การพัฒนาขององค์กรปกครองส่วนท้องถิ่นให้สอดคล้องยุทธศาสตร์การพัฒนาขององค์กรปกครองส่วนท้องถิ่นในเขตจังหวัด เพื่อนำไปสู่การบูรณาการร่วมกัน ให้เกิดความสอดคล้องกับแผนพัฒนาจังหวัด สามารถเชื่อมโยงไปสู่แผนพัฒนากลุ่มจังหวัด แผนพัฒนาภาค แผนพัฒนาเศรษฐกิจและสังคมแห่งชาติ ฉบับที่ ๑๓ แผนยุทธศาสตร์ชาติ ๒๐ ปี ไทยแลนด์ ๔.๐ และในการจัดทำแผนพัฒนาท้องถิ่น จึงจำเป็นต้องมีการกำหนดแผนพัฒนาที่สามารถตอบสนองต่อการทำงานเพื่อพัฒนาท้องถิ่นและสามารถบ่งชี้ความสำเร็จของแผนได้ด้วยเหตุผลที่มีการวางแผนมีความสำคัญ ๕ ประการคือ

- ๑) เป็นการลดความไม่แน่นอนและปัญหาความยุ่งยากซับซ้อนที่จะเกิดขึ้นในอนาคต
- ๒) ทำให้เกิดการยอมรับแนวความคิดใหม่ๆ เข้ามาในองค์กร
- ๓) ทำให้การดำเนินการขององค์กรบรรลุเป้าหมายที่ปรารถนา
- ๔) เป็นการลดความสูญเปล่าของหน่วยงานที่เข้าซ้อน และ
- ๕) ทำให้เกิดความแจ่มชัดในการดำเนินงาน

ดังนั้น การวางแผนคือ ความพยายามที่เป็นระบบ (System attempt) เพื่อตัดสินใจเลือกแนวทางปฏิบัติที่ดีที่สุดสำหรับอนาคต เพื่อให้องค์การบรรลุผลที่ปรารถนา จากที่กล่าวมาข้างต้น แม้ว่าองค์กรปกครองส่วนท้องถิ่นจะมีแผนพัฒนาท้องถิ่นที่ดีเท่าไรก็ตาม แต่หากไม่สามารถบังคับถึงผลการดำเนินงานที่เกิดขึ้นได้ ก็ไม่สามารถที่จะบ่งบอกความสำเร็จของแผนพัฒนาท้องถิ่นได้ เพราะฉะนั้น จึงต้องมีการติดตามและประเมินผลแผนพัฒนาท้องถิ่น อันเป็นเครื่องมือที่สำคัญประการหนึ่งที่จะให้้องค์กรปกครองส่วนท้องถิ่นสามารถดำเนินงานได้ตามเป้าหมายที่วางไว้ โดยมีวัตถุประสงค์ เพื่อปรับปรุงประสิทธิภาพการจัดการและการบริหาร เพื่อการปรับปรุงแผนงาน เพื่อประเมินความเหมาะสมของการเปลี่ยนแปลงที่เกิดขึ้นกับโครงการ เพื่อระบุแนวทางที่จะปรับปรุงมาตรการที่จะนำไปใช้ให้เหมาะสมเพื่อความกระชับชัดของแผนงาน พัฒนาแผนงาน ทบทวนองความต้องการของผู้ให้การสนับสนุนทางการเงิน ทดสอบแนวความคิดริเริ่มในการแก้ไขปัญหาของท้องถิ่น เพื่อตัดสินใจที่จะขยายโครงการหรือยุติโครงการ การติดตามและประเมินผลแผนพัฒนาท้องถิ่น คณะกรรมการหวังเป็นว่ารายงานผลการติดตามและประเมินผลแผนพัฒนาท้องถิ่น ฉบับนี้จะสามารถเป็นประโยชน์อย่างยิ่งในการพัฒนาองค์การบริหารส่วนตำบลสระโพ้นทอง สามารถแก้ไขปัญหาให้กับประชาชนได้ มีความเจริญก้าวหน้า มั่งคั่ง ยั่งยืน ประชาชนเกิดความพึงพอใจสูงสุด ตามระเบียบกระทรวงมหาดไทย ว่าด้วยการจัดทำแผนพัฒนาขององค์กรปกครองส่วนท้องถิ่น พ.ศ. ๒๕๔๘ หมวด ๖ ข้อ ๒๙ และ ข้อ ๓๐ และที่แก้ไขเพิ่มเติมถึง (ฉบับที่ ๓) พ.ศ. ๒๕๖๑ และหนังสือกระทรวงมหาดไทยที่ มท ๐๘๑๐.๓/ว ๖๐๘๖ ลงวันที่ ๑๙ สิงหาคม ๒๕๖๕ เรื่อง ชักซ้อมแนวทางปฏิบัติการใช้แผนพัฒนาท้องถิ่นขององค์กรปกครองส่วนท้องถิ่นเพื่อจัดทำบริการสาธารณะหรือกิจกรรมบริการสาธารณะ โดยดำเนินการติดตามและประเมินผลแผนพัฒนาขององค์กรปกครองส่วนท้องถิ่น ให้ดำเนินการตามแนวทางปฏิบัติการใช้แผนพัฒนาท้องถิ่นขององค์กรปกครองส่วนท้องถิ่นเพื่อจัดทำบริการสาธารณะ หรือกิจกรรมบริการสาธารณะ และได้กำหนดให้มีการดำเนินการติดตามและประเมินผลแผนพัฒนาท้องถิ่นขององค์กรปกครองส่วนท้องถิ่นโดยคณะกรรมการติดตามและประเมินผลแผนพัฒนาท้องถิ่น ซึ่งองค์การบริหารส่วนตำบลท่าตลาดได้ดำเนินการจัดทำแผนพัฒนาท้องถิ่น (พ.ศ. ๒๕๖๖ - ๒๕๗๐) ตามระเบียบกระทรวงมหาดไทย ว่าด้วยการจัดทำแผนพัฒนาขององค์กรปกครองส่วนท้องถิ่น พ.ศ. ๒๕๔๘ และที่แก้ไขเพิ่มเติมถึง (ฉบับที่ ๓) พ.ศ. ๒๕๖๑ ประกอบกับองค์การบริหารส่วนตำบลสระโพ้นทองได้จัดทำข้อบัญญัติงบประมาณรายจ่าย ประจำปีงบประมาณ พ.ศ. ๒๕๖๙ และประกาศใช้ เมื่อวันที่ ๑๖ กันยายน พ.ศ. ๒๕๖๘ จากที่กล่าวมา คณะกรรมการติดตามและประเมินผลแผนพัฒนาองค์การบริหารส่วนตำบลสระโพ้นทอง จะต้องดำเนินการติดตามและประเมินผลแผนพัฒนาขององค์การบริหารส่วนตำบลสระโพ้นทอง ดังนี้

๑. การติดตามและประเมินผลแผนพัฒนาท้องถิ่น (พ.ศ. ๒๕๖๖-๒๕๗๐) ปีงบประมาณ พ.ศ. ๒๕๖๘ ตามระเบียบกระทรวงมหาดไทย ว่าด้วยการจัดทำแผนพัฒนาขององค์กรปกครองส่วนท้องถิ่น พ.ศ. ๒๕๔๘ หมวด ๖ ข้อ ๒๙ (๒) ดำเนินการติดตามและประเมินผลแผนพัฒนา (๓) รายงานผลและเสนอความเห็นซึ่งได้จากการติดตามและประเมินผลแผนพัฒนาท้องถิ่นต่อผู้บริหารท้องถิ่น เพื่อให้ผู้บริหารท้องถิ่นเสนอต่อสภาท้องถิ่น และคณะกรรมการพัฒนาท้องถิ่น พร้อมทั้งประกาศผลการติดตามและประเมินผลแผนพัฒนาให้ประชาชนในท้องถิ่นทราบในที่เปิดเผยภายในสิบห้าวันนับแต่วันรายงานผลและเสนอความเห็นดังกล่าว และต้องปิดประกาศไว้เป็นระยะเวลาไม่น้อยกว่าสามสิบวันโดยอย่างน้อยปีละหนึ่งครั้งภายในเดือนธันวาคมของทุกปี ซึ่งแก้ไขเพิ่มเติมโดยระเบียบกระทรวงมหาดไทย ว่าด้วยการจัดทำแผนพัฒนาขององค์กรปกครองส่วนท้องถิ่น (ฉบับที่ ๓) พ.ศ. ๒๕๖๑ ข้อ ๑๒ โดยนำข้อมูลจากระบบสารสนเทศการบริหารจัดการเพื่อการวางแผนและประเมินผลการใช้จ่ายงบประมาณขององค์กรปกครองส่วนท้องถิ่น (E-plan : Electronic Plan) มาเป็นข้อมูลในการติดตามด้วย

๒. ดำเนินการการติดตามและประเมินผลยุทธศาสตร์และโครงการเพื่อความสอดคล้องแผนพัฒนาท้องถิ่นขององค์กรปกครองส่วนท้องถิ่น แผนพัฒนาท้องถิ่น (พ.ศ. ๒๕๖๖ - ๒๕๗๐) ประจำปีงบประมาณ พ.ศ. ๒๕๖๘ ขององค์การบริหารส่วนตำบลสระโพรง ตามระเบียบกระทรวงมหาดไทย ว่าด้วยการจัดทำแผนพัฒนาขององค์กรปกครองส่วนท้องถิ่น พ.ศ. ๒๕๔๘ และแก้ไขเพิ่มเติมถึง (ฉบับที่ ๓) พ.ศ. ๒๕๖๑ และหนังสือกระทรวงมหาดไทยที่ มท ๐๘๑๐.๓/ว ๖๐๘๖ ลงวันที่ ๑๙ สิงหาคม ๒๕๖๕ เรื่อง ชักซ้อมแนวทางปฏิบัติการใช้แผนพัฒนาท้องถิ่นขององค์กรปกครองส่วนท้องถิ่นเพื่อจัดทำบริการสาธารณะหรือกิจกรรมบริการสาธารณะ สิ่งที่ส่งมาด้วย การติดตามและประเมินผลโครงการเพื่อความสอดคล้องแผนพัฒนาท้องถิ่นแนวทางปฏิบัติการใช้แผนพัฒนาท้องถิ่นขององค์กรปกครองส่วนท้องถิ่นเพื่อจัดทำบริการสาธารณะหรือกิจกรรมสาธารณะ ข้อ ๑๕.๖ การติดตามและประเมินผลยุทธศาสตร์เพื่อความสอดคล้องแผนพัฒนาท้องถิ่น และข้อ ๑๕.๗

๒. ความหมายของการติดตามและประเมินผลแผนพัฒนา

“ระบบติดตาม” เป็นเครื่องมือสำคัญที่ช่วยในการปรับปรุงประสิทธิภาพในการดำเนินงาน รวมถึง “ระบบประเมินผล” ที่คอยเป็นตัวบ่งชี้ว่า ผลจากการดำเนินงานเป็นไปตามหรือบรรลุตามเป้าหมายหรือไม่อย่างไร เพื่อนำข้อมูลดังกล่าวมาใช้ในการปรับปรุง แก้ไข ขยายขอบเขต หรือแม้แต่ยุติการดำเนินงาน

การติดตามและการประเมินผลถือได้ว่าเป็นเครื่องมือที่จำเป็นในการปรับปรุงประสิทธิภาพของโครงการที่ดำเนินการอยู่โดยที่ “การติดตาม” (monitoring) หมายถึง กิจกรรมภายในโครงการซึ่งถูกออกแบบมา เพื่อให้ข้อมูลป้อนกลับ (feedback) เกี่ยวกับการดำเนินงานโครงการ ปัญหาที่กำลังเผชิญอยู่และประสิทธิภาพของวิธีการดำเนินงาน หากไม่มีระบบติดตามของโครงการแล้ว ย่อมส่งผลให้เกิดความล่าช้า ในการดำเนินงานให้ลุ่ลวง ค่าใช้จ่ายโครงการสูงเกินกว่าที่กำหนดไว้ กลุ่มเป้าหมายหลักของโครงการไม่ได้รับประโยชน์หรือได้รับน้อยกว่าที่ควรจะเป็น เกิดปัญหาในการควบคุมคุณภาพของการดำเนินงานเสียเวลาในการตรวจสอบความขัดแย้งในการปฏิบัติงานภายในหน่วยงานหรือระหว่างหน่วยงานกับกลุ่มเป้าหมายที่ได้รับประโยชน์จากโครงการในทางตรงกันข้ามหากโครงการมีระบบติดตามที่ดีแล้ว จะก่อให้เกิดประสิทธิภาพในการใช้ต้นทุน (cost-effective) ดำเนินงานด้านต่างๆ เป็นการให้ข้อมูลป้อนกลับเกี่ยวกับการบรรลุเป้าหมายของโครงการต่างๆ การระบุปัญหาที่เกิดขึ้นในโครงการและการเสนอทางแก้ปัญหา การติดตามดูความสามารถในการเข้าถึงโครงการของกลุ่มเป้าหมาย การติดตามดูประสิทธิภาพในการดำเนินงานของส่วนต่างๆ ในโครงการ และการเสนอวิธีการปรับปรุงการดำเนินงาน

โดยส่วนใหญ่แล้วผู้บริหารโครงการมักจะไม่ได้ให้ความสำคัญกับการวางระบบติดตามโครงการ เนื่องจากว่าเป็นสิ่งที่ต้องใช้เทคนิคเชิงวิชาการค่อนข้างสูง จึงปล่อยให้เจ้าหน้าที่ของหน่วยงานระดับสูงกว่าเป็นผู้ดำเนินการ นอกจากนี้ยังเสียค่าใช้จ่ายสูง และก่อให้เกิดความยุ่งยากซับซ้อนในทางปฏิบัติ อย่างไรก็ตามในความเป็นจริงแล้วขึ้นอยู่กับความจำเป็นและทรัพยากรที่มีอยู่ในแต่ละโครงการ เพราะฉะนั้นจะเห็นได้ว่าการวางระบบติดตามไม่จำเป็นต้องแบกรับภาระต้นทุนที่สูงหรือมีความซับซ้อนแต่อย่างใด บางโครงการมีระบบติดตามที่อาศัยพนักงานชั่วคราว (part-time) เพียงคนเดียว โดยมีหน้าที่จัดทำรายงานการติดตามประจำไตรมาส หรือในบางโครงการอาศัยพนักงานเต็มเวลา (full-time) เพียงจำนวนหนึ่งที่มีความเชี่ยวชาญในการทำการศึกษาดูตามเพื่อจะเลือกใช้วิธีติดตามที่ก่อให้เกิดประสิทธิภาพในการใช้ต้นทุนสูงสุดในส่วนของ “การประเมินผล” นั้น เป็นสิ่งหนึ่งที่เป็นจำเป็นสำหรับการดำเนินการเช่นเดียวกับการติดตาม เพราะผลที่ได้จากการประเมินจะใช้ในการปรับปรุง แก้ไข การขยายขอบเขต หรือการยุติการดำเนินการซึ่งขึ้นอยู่กับวัตถุประสงค์ของการประเมิน การประเมินผลแผนงานจึงเป็นสิ่งที่ต้องบ่งชี้ว่าแผนงานที่กำหนดไว้ได้มีการปฏิบัติหรือไม่ อย่างไร อันเป็นตัวชี้วัดว่าแผนหรือโครงการที่ได้ดำเนินการไปแล้วนั้นให้ผลเป็นอย่างไร นำไปสู่ความสำเร็จตามแผนงานที่กำหนดไว้หรือไม่ อีกทั้งการติดตามและประเมินผลยังเป็นการตรวจสอบดูว่ามีความสอดคล้องกับการใช้ทรัพยากร (งบประมาณ) เพียงใด ซึ่งผลที่ได้จากการติดตามและประเมินผลถือเป็นข้อมูลย้อนกลับ (feedback) ที่สามารถนำไปในการปรับปรุงและการตัดสินใจต่อไป นอกจากนี้การประเมินผลยังถือเป็นกระบวนการตัดสินใจคุณค่าและการตัดสินใจอย่างมีหลักเกณฑ์โดยใช้ข้อมูลที่เก็บรวบรวม

ดังนั้น การติดตามและประเมินผลจึงเป็นกลไกในการตรวจสอบการทำงานขององค์กรปกครองส่วนท้องถิ่นเพื่อให้เกิดความโปร่งใส เป็นเข็มทิศที่จะชี้ได้ว่าการพัฒนาท้องถิ่นจะไปในทิศทางใดจะดำเนินการต่อหรือยุติโครงการต่างๆ เป็นกลไกของการขับเคลื่อนเสริมสร้างระบอบประชาธิปไตยในท้องถิ่น เพราะว่าการดำเนินการใดๆ ของหน่วยงานหรือองค์กรปกครองส่วนท้องถิ่นเมื่อมีการประเมินผลในสิ่งที่วางแผนไว้แล้วและที่ได้จัดทำเป็นงบประมาณรายจ่ายได้รับการตรวจสอบติดตามโดยคณะกรรมการที่ถูกจัดตั้งขึ้นก็ตามหรือจากการติดตามการประเมินผลโดยหน่วยงานภาครัฐ ภาคเอกชน ภาคประชาสังคม สมาชิกสภาท้องถิ่น ประชาชนในท้องถิ่นล้วนเป็นกระบวนการมีส่วนร่วมเพื่อให้เกิดความโปร่งใส เป็นกระบวนการที่บอกถึงการบรรลุเป้าหมายขององค์กรปกครองส่วนท้องถิ่น ซึ่งอาจจะเป็นผลผลิต การบริการหรือความพึงพอใจซึ่งเกิดจากกระบวนการวางแผน

การวางแผนพัฒนาท้องถิ่น เป็นการประเมินประสิทธิภาพประสิทธิผลของการดำเนินโครงการ กิจกรรม ซึ่งเป็นการประเมินทั้งแผนงาน นโยบายขององค์กรและประเมินผลการปฏิบัติงานของบุคคลในองค์กรว่าแผนยุทธศาสตร์และแนวทางที่ถูกกำหนดไว้ในรูปแบบของแผนนั้นดำเนินการบรรลุวัตถุประสงค์จริงหรือไม่ สนองต่อความต้องการของประชาชนหรือผู้ที่มีส่วนได้เสียทุกฝ่ายหรือไม่ การติดตามและประเมินผลไม่ใช่การตรวจสอบเพื่อการจับผิด แต่เป็นเครื่องมือทดสอบผลการดำเนินงานเพื่อให้ทราบว่าผลที่เกิดขึ้นถูกต้องและเป็นไปตามวัตถุประสงค์มากน้อยเพียงไร เป็นการติดตามและประเมินผลยุทธศาสตร์การพัฒนา แผนพัฒนาท้องถิ่นว่า เป็นไปตามความต้องการของประชาชนในท้องถิ่นหรือไม่ นโยบายสาธารณะที่กำหนดไว้ในรูปของการวางแผนแบบมีส่วนร่วมของประชาชนหรือการประชาคมท้องถิ่นได้ดำเนินการตามเป้าหมายที่กำหนดไว้หรือไม่ ระยะเวลาในการดำเนินการสอดคล้องกับงบประมาณและสภาพพื้นที่ของท้องถิ่นหรือไม่ การติดตามและประเมินผลเป็นการวัดระดับความสำเร็จหรือล้มเหลวของยุทธศาสตร์การพัฒนา แผนพัฒนาท้องถิ่น ซึ่งครอบคลุมถึงสิ่งแวดล้อมของนโยบาย (environments or contexts) การประเมินปัจจัยนำเข้าหรือทรัพยากรที่ใช้โครงการ (input) การติดตามและประเมินผลกระบวนการนำนโยบายไปปฏิบัติ (implementation process) การประเมินผลนโยบาย (policy outputs) การประเมินผลลัพธ์นโยบาย (policy outcomes) และการประเมินผลกระทบนโยบาย (policy impacts) สิ่งที่จะได้รับหรือสนองตอบกลับ จากการติดตามและประเมินผลก็คือจะช่วยให้

ผู้บริหารท้องถิ่นนำไปเป็นเครื่องมือในการปรับปรุงนโยบาย ยุทธศาสตร์การพัฒนา แผนพัฒนาท้องถิ่น และการเปลี่ยนแปลงของพื้นที่และนโยบายของรัฐบาลหรืออาจใช้เป็นเครื่องมือในการเลือกที่จะกระทำหรือไม่กระทำหรือยกเลิกโครงการในกรณีที่เห็นว่าไม่เกิดความคุ้มค่า ต่อประชาชนหรือประชาชนไม่พึงพอใจ ซึ่งการติดตามและประเมินผลนี้มีทั้งในรูปของคณะกรรมการติดตามและประเมินผลแผน สมาชิกสภาท้องถิ่น ประชาชนในพื้นที่ องค์การภาคประชาสังคมหรือองค์กรทางสังคม องค์กรเอกชน หน่วยงานราชการที่มีหน้าที่กำกับดูแลหน่วยงานราชการอื่นๆ และที่สำคัญที่สุดคือผู้รับผิดชอบโครงการโดยตรง

ความสำคัญของการติดตามและประเมินผลแผนเป็นเครื่องมือสำคัญในการทดสอบการดำเนินงานตามภารกิจขององค์กรปกครองส่วนท้องถิ่นว่าดำเนินการได้ตามเป้าหมายที่กำหนดไว้หรือไม่ ทำให้ทราบและกำหนดทิศทางการพัฒนาได้อย่างเป็นรูปธรรม และเกิดความชัดเจนที่ทำให้ทราบถึงจุดแข็ง (strengths) จุดอ่อน (weaknesses) โอกาส (opportunities) ปัญหาหรืออุปสรรค (threats) ของแผนพัฒนา โครงการ กิจกรรมต่างๆ ซึ่งอาจเกิดจากองค์กร บุคลากร สภาพพื้นที่และผู้มีส่วนเกี่ยวข้องเพื่อนำไปสู่การปรับปรุงแผนงานให้เกิดความสอดคล้องกับสภาพแวดล้อมในสังคมภายใต้ความต้องการและความพึงพอใจของประชาชนและนำไปสู่การวางแผนการพัฒนาในปีต่อๆ ไป เพื่อให้เกิดผลสัมฤทธิ์เชิงคุณค่าในกิจการสาธารณะมากที่สุดและเมื่อพบจุดแข็ง ก็ต้องเร่งรีบดำเนินการและจะต้องมีความสุขรอบคอบในการดำเนินการ ขยายโครงการ งานต่างๆ ที่เป็นจุดแข็ง และพึงรอโอกาสในการเสริมสร้างให้เกิดจุดแข็งนี้ และเมื่อพบจุดแข็ง ก็ต้องเร่งรีบดำเนินการและจะต้องตั้งรับให้มั่นรอโอกาสที่จะดำเนินการและตั้งมั่นอย่างสุขุมรอบคอบพยายามลดถอยสิ่งที่เป็นปัญหาและอุปสรรคลงไป เมื่อพบจุดอ่อนต้องหยุดและลดถอยปัญหาลงให้ได้ ดำเนินการปรับปรุงให้ดีขึ้น ตั้งรับให้มั่นเพื่อรอโอกาสและสุดท้ายเมื่อมีโอกาสก็ต้องใช้พันธมิตรให้เกิดประโยชน์เพื่อดำเนินการขยายแผนงาน โครงการ งานต่างๆ พร้อมการปรับปรุงและเร่งรีบดำเนินการสิ่งเหล่านี้จะถูกค้นพบเพื่อให้เกิดการพัฒนาท้องถิ่น โดยการติดตามและประเมินผลซึ่งส่งผลให้เกิดกระบวนการพัฒนาท้องถิ่นอย่างเข้มแข็งและมีความยั่งยืน เป็นไปตามเป้าประสงค์ที่ตั้งไว้ได้อย่างดียิ่ง

๓. วัตถุประสงค์ของการติดตามและประเมินผลแผนพัฒนา

- ๑) เพื่อปรับปรุงประสิทธิภาพการจัดการและการบริหาร
- ๒) เพื่อการปรับปรุงแผนงาน
- ๓) เพื่อประเมินความเหมาะสมของการเปลี่ยนแปลงที่เกิดขึ้นกับโครงการ
- ๔) เพื่อระบุแนวทางที่จะปรับปรุงมาตรการที่จะนำไปใช้ให้เหมาะสม
- ๕) เพื่อความกระจ่างชัดของแผนงาน
- ๖) เพื่อการพัฒนาแผนงาน
- ๗) เพื่อตอบสนองความต้องการของผู้ให้การสนับสนุนทางการเงิน
- ๘) เพื่อทดสอบแนวความคิดริเริ่มในการแก้ไขปัญหาของท้องถิ่น
- ๙) เพื่อการตัดสินใจที่จะขยายโครงการหรือยุติโครงการ

๔. ขั้นตอนการติดตามและประเมินผลแผนพัฒนา

ขั้นตอนที่ ๑

แต่งตั้งคณะกรรมการติดตามและประเมินผลแผนพัฒนาท้องถิ่น ตามระเบียบกระทรวงมหาดไทย ว่าด้วยการจัดทำแผนพัฒนาขององค์กรปกครองส่วนท้องถิ่น พ.ศ. ๒๕๔๘ ข้อ ๒๘ ดังนี้

- ๑) สมาชิกสภาท้องถิ่นที่สภาท้องถิ่นคัดเลือกจำนวนสามคน
- ๒) ผู้แทนประชาคมท้องถิ่นที่ประชาคมท้องถิ่นคัดเลือกจำนวนสองคน
- ๓) ผู้แทนหน่วยงานที่เกี่ยวข้องที่ผู้บริหารท้องถิ่นคัดเลือกจำนวนสองคน
- ๔) หัวหน้าส่วนการบริหารที่คัดเลือกกันเองจำนวนสองคน
- ๕) ผู้ทรงคุณวุฒิที่ผู้บริหารท้องถิ่นคัดเลือกจำนวนสองคน

โดยให้คณะกรรมการเลือกกรรมการหนึ่งคนทำหน้าที่ประธานคณะกรรมการและกรรมการอีก

หนึ่งคนทำหน้าที่เลขานุการของคณะกรรมการ ให้กรรมการตาม (๑) (๒) (๓) (๔) และ (๕) แห่งระเบียบกระทรวงมหาดไทย ว่าด้วยการจัดทำแผนพัฒนาขององค์กรปกครองส่วนท้องถิ่น พ.ศ. ๒๕๔๘ หมวด ๖ ข้อ ๒๘ มีวาระอยู่ในตำแหน่งคราวละสี่ปี และอาจได้รับการคัดเลือกอีกได้ (แก้ไขเพิ่มเติมโดยระเบียบกระทรวงมหาดไทย ว่าด้วยการจัดทำแผนพัฒนาขององค์กรปกครองส่วนท้องถิ่น (ฉบับที่ ๓) พ.ศ. ๒๕๖๑ ข้อ ๑๑ วรรค ๒ ทั้งนี้ องค์การบริหารส่วนตำบลท่าตลาด ได้แต่งตั้งคณะกรรมการติดตามและประเมินผลแผนพัฒนาองค์การบริหารส่วนตำบลท่าตลาดตามระเบียบดังกล่าวเป็นที่เรียบร้อยแล้ว ตามคำสั่งที่ ๖๖๙/๒๕๖๓ ลงวันที่ ๘ ตุลาคม พ.ศ. ๒๕๖๓ ทั้งนี้ตั้งแต่วันที่ เป็นต้นไป

ขั้นตอนที่ ๒

คณะกรรมการติดตามและประเมินผลแผนพัฒนาท้องถิ่น กำหนดแนวทาง วิธีการในการติดตามและประเมินผลแผนพัฒนา ตามระเบียบกระทรวงมหาดไทย ว่าด้วยการจัดทำแผนพัฒนาขององค์กรปกครองส่วนท้องถิ่น พ.ศ. ๒๕๔๘ ข้อ ๒๙ (๑)

ขั้นตอนที่ ๓

คณะกรรมการติดตามและประเมินผลแผนพัฒนาท้องถิ่น ดำเนินการติดตามและประเมินผลแผนพัฒนาตามระเบียบกระทรวงมหาดไทย ว่าด้วยการจัดทำแผนพัฒนาขององค์กรปกครองส่วนท้องถิ่น พ.ศ. ๒๕๔๘ ข้อ ๒๙ (๒)

ขั้นตอนที่ ๔

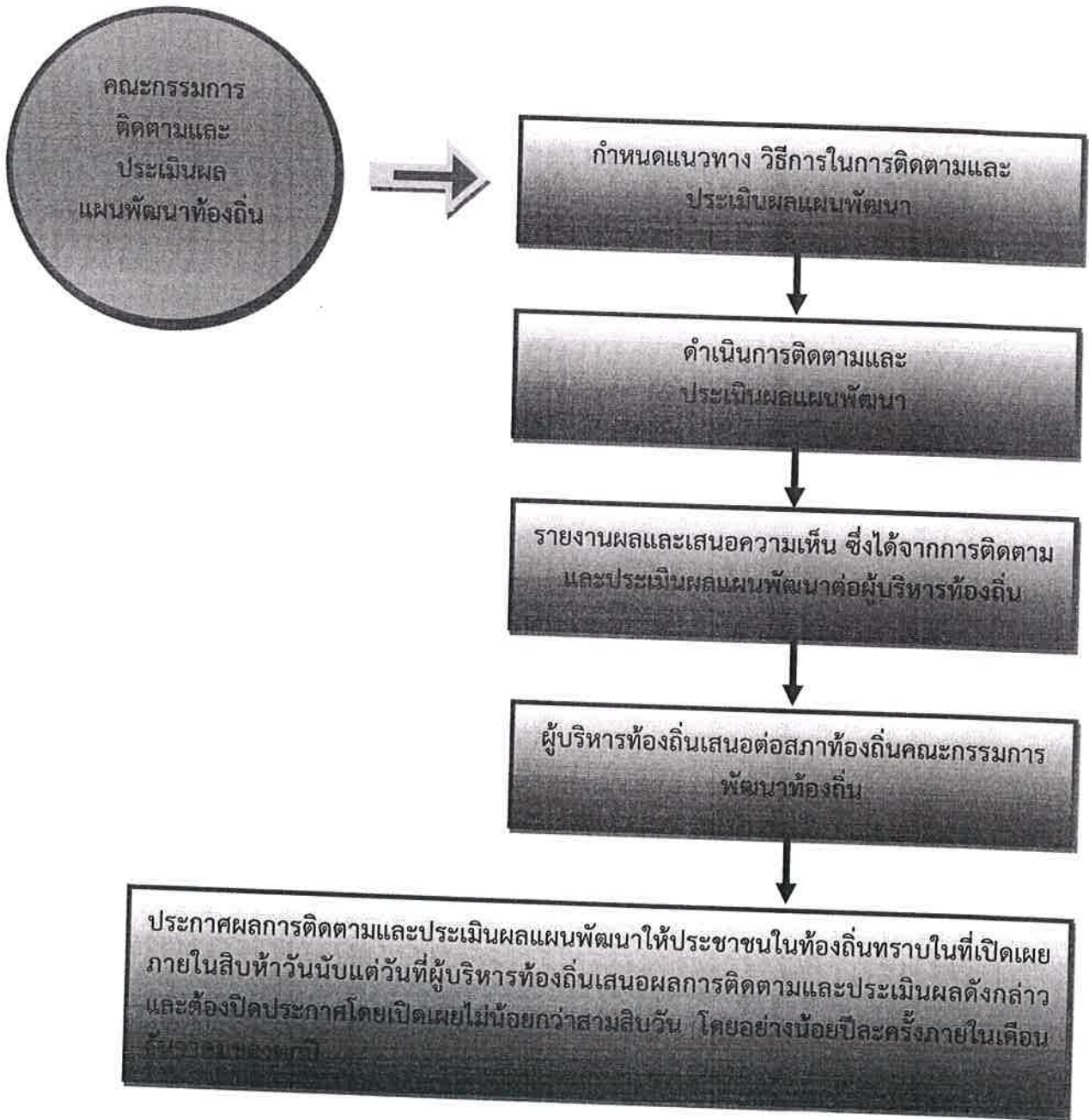
คณะกรรมการติดตามและประเมินผลแผนพัฒนาท้องถิ่น รายงานผลและเสนอความเห็นซึ่งได้จากการติดตามและประเมินผลแผนพัฒนาท้องถิ่นต่อผู้บริหารท้องถิ่น เพื่อให้ผู้บริหารท้องถิ่นเสนอต่อสภาท้องถิ่น และคณะกรรมการพัฒนาท้องถิ่น พร้อมทั้งประกาศผลการติดตามและประเมินผลแผนพัฒนาให้ประชาชนในท้องถิ่นทราบในที่เปิดเผยภายในสิบห้าวันนับแต่วันรายงานผลและเสนอความเห็นดังกล่าว และต้องปิดประกาศไว้เป็นระยะเวลาไม่น้อยกว่าสามสิบวันโดยอย่างน้อยปีละหนึ่งครั้งภายในเดือนธันวาคมของทุกปี ตามระเบียบกระทรวงมหาดไทย ว่าด้วยการจัดทำแผนพัฒนาขององค์กรปกครองส่วนท้องถิ่น พ.ศ. ๒๕๔๘ ข้อ ๒๙ (๓) ที่แก้ไขเพิ่มเติมโดยระเบียบกระทรวงมหาดไทย ว่าด้วยการจัดทำแผนพัฒนาขององค์กรปกครองส่วนท้องถิ่น (ฉบับที่ ๓) พ.ศ. ๒๕๖๑ ข้อ ๑๒

ขั้นตอนที่ ๕

ผู้บริหารท้องถิ่นเสนอผลการติดตามและประเมินผลต่อสภาท้องถิ่น และคณะกรรมการพัฒนาท้องถิ่น พร้อมกันประกาศผลการติดตามและประเมินผลแผนพัฒนาให้ประชาชนในท้องถิ่นทราบในที่เปิดเผยภายในสิบห้าวันนับแต่วันที่ผู้บริหารท้องถิ่นเสนอผลการติดตามและประเมินผลดังกล่าวและต้องปิดประกาศโดยเปิดเผยไม่น้อยกว่าสามสิบวัน โดยอย่างน้อยปีละครั้งภายในเดือนธันวาคมของทุกปี ตามระเบียบกระทรวงมหาดไทย ว่าด้วยการจัดทำแผนพัฒนาขององค์กรปกครองส่วนท้องถิ่น พ.ศ. ๒๕๔๘ ข้อ ๓๐ (๕) ที่แก้ไขเพิ่มเติมโดยระเบียบกระทรวงมหาดไทย ว่าด้วยการจัดทำแผนพัฒนาขององค์กรปกครองส่วนท้องถิ่น (ฉบับที่ ๓) พ.ศ. ๒๕๖๑ ข้อ ๑๓

ผังขั้นตอนการ...

ผังขั้นตอนการดำเนินการติดตามและประเมินผลแผนพัฒนา



๕. กรอบและแนวทางในการติดตามและประเมินผลแผนพัฒนา

คณะกรรมการติดตามและประเมินผลแผนพัฒนา ได้กำหนดกรอบและแนวทางในการติดตามและประเมินผลแผนพัฒนาขององค์การบริหารส่วนตำบลสระโพนทอง ตามระเบียบกระทรวงมหาดไทย ว่าด้วยการจัดทำแผนพัฒนาขององค์กรปกครองส่วนท้องถิ่น พ.ศ. ๒๕๔๘ และที่แก้ไขเพิ่มเติมถึง (ฉบับที่ ๓) พ.ศ. ๒๕๖๑ หนังสือกระทรวงมหาดไทย หนังสือกระทรวงมหาดไทย ด่วนที่สุด ที่ มท ๐๘๑๐.๓/ว ๒๙๓๑ ลงวันที่ ๑๕ พฤษภาคม ๒๕๖๒ เรื่อง ชักซ้อมแนวทางการทบทวนแผนพัฒนาท้องถิ่น (พ.ศ. ๒๕๖๑ - ๒๕๖๕) ขององค์กรปกครองส่วนท้องถิ่น ข้อ ๗ และคู่มือการติดตามและประเมินผลการจัดทำและแปลงแผนไปสู่การปฏิบัติขององค์กรปกครองส่วนท้องถิ่น (โดยกรมส่งเสริมการปกครองท้องถิ่นร่วมกับมหาวิทยาลัยธรรมศาสตร์) ดังนี้

๕.๑ กรอบเวลา (time & timeframe) ความสอดคล้อง (relevance) ความพอเพียง (adequacy) ความก้าวหน้า (progress) ประสิทธิภาพ (efficiency) ประสิทธิผล (effectiveness) ผลลัพธ์และผลผลิต (outcome and output) การประเมินผลกระทบการประเมินผลกระบวนการ (process evaluation) มีรายละเอียดดังนี้

(๑) กรอบเวลา (time & timeframe)

การดำเนินโครงการเป็นไปตามห้วงเวลาที่กำหนดเอาไว้ในแผนการดำเนินงานหรือไม่ และเป็นห้วงเวลาที่ดำเนินการเหมาะสมต่อถูกต้องหรือไม่ มีความล่าช้าเกิดขึ้นหรือไม่

(๒) ความสอดคล้อง (relevance)

มีความสอดคล้องกับแผนพัฒนาเศรษฐกิจและสังคมแห่งชาติ แผนการบริหารราชการแผ่นดิน ยุทธศาสตร์ประเทศ ค่านิยมหลักของคนไทย นโยบายของรัฐบาล ยุทธศาสตร์และนโยบายของคณะกรรมการความสงบแห่งชาติ (คสช.) ยุทธศาสตร์การพัฒนากลุ่มจังหวัด ยุทธศาสตร์การพัฒนาจังหวัด ยุทธศาสตร์การพัฒนาองค์กรปกครองส่วนท้องถิ่นในเขตจังหวัด แผนพัฒนาอำเภอ แผนพัฒนาตำบล แผนชุมชน วิสัยทัศน์ พันธกิจ จุดมุ่งหมายเพื่อการพัฒนา แนวทางการพัฒนานโยบายผู้บริหาร รวมทั้งปัญหา ความต้องการของประชาคมและชุมชน

(๓) ความพอเพียง (adequacy)

การบรรจุโครงการในแผนพัฒนาเป็นโครงการที่มีความจำเป็นต่อประชาชนในชุมชน สามารถแก้ไขปัญหาที่เกิดขึ้นได้ในชุมชน และสามารถดำเนินการได้ตามอำนาจหน้าที่ของท้องถิ่น โดยคำนึงถึงงบประมาณของท้องถิ่น

(๔) ความก้าวหน้า (Progress)

พิจารณาถึงความก้าวหน้าในอนาคตของท้องถิ่น โดยพิจารณา

๑) ด้านโครงสร้างพื้นฐาน

มีโครงสร้างพื้นฐานที่ดี มีถนนในการสัญจรไปมาได้สะดวก ปลอดภัย ประชาชนมีน้ำใช้ในการอุปโภค-บริโภคทุกครัวเรือน ประชาชนมีไฟฟ้าใช้ครบทุกครัวเรือน และมีไฟฟ้าสาธารณะครบทุกจุด มีแหล่งน้ำในการเกษตรพอเพียง

๒) ด้านงานส่งเสริมคุณภาพชีวิต

เด็กได้รับการศึกษาบนพื้นฐานทุกคน ผู้สูงอายุ ผู้พิการ ผู้ป่วยเอดส์ ผู้ด้อยโอกาสได้รับการดูแลอย่างทั่วถึงกลุ่มอาชีพมีความเข้มแข็ง โรคติดต่อ โรคระบาด โรคอุบัติใหม่ลดลง สภาพความเป็นอยู่ดีขึ้น มีที่อยู่อาศัยที่มีสภาพมั่นคงแข็งแรง ประชาชนมีสุขภาพร่างกายแข็งแรง

๓) ด้านการจัดระเบียบชุมชนและการรักษาความสงบเรียบร้อย

ประชาชนได้รับความปลอดภัยในชีวิตและทรัพย์สิน ชุมชนปลอดภัยปลอดการพนัน อบายมุข การทะเลาะวิวาท

๔) ด้านเศรษฐกิจ พาณิชยกรรมและการท่องเที่ยว

มีการขยายตัวทางเศรษฐกิจ การพาณิชยกรรมเพิ่มมากขึ้น มีการท่องเที่ยวในท้องถิ่นเพิ่มมากขึ้น ประชาชนมีรายได้เพิ่มขึ้นและเพียงพอในการดำรงชีวิต

๕) ด้านทรัพยากรธรรมชาติและสิ่งแวดล้อม

ทรัพยากรธรรมชาติไม่ถูกทำลาย สภาพแวดล้อมในชุมชนดีขึ้น ปราศจากมลภาวะที่เป็นพิษ ชยะในชุมชนลดลงและถูกกำจัดอย่างเหมาะสม ปริมาณน้ำเสียลดลง การระบายน้ำดีขึ้น

๖) ด้านศิลปะ วัฒนธรรม จารีตประเพณีและภูมิปัญญาท้องถิ่น

ศิลปะ วัฒนธรรม จารีตประเพณีและภูมิปัญญาท้องถิ่นท้องถิ่นยังคงอยู่และได้รับการส่งเสริมอนุรักษ์สู่คนรุ่นต่อไป ประชาชน เด็กและเยาวชนในท้องถิ่นมีจิตสำนึก เกิดความตระหนัก และเข้ามามีส่วนร่วมในการอนุรักษ์ ฟื้นฟู และสืบสานภูมิปัญญาและคุณค่าความหลากหลายทางวัฒนธรรม ทั้งที่เป็นชีวิต ค่านิยมที่ดีงาม และความเป็นไทย รวมทั้งได้เรียนรู้ความสำคัญ รู้จักวิถีชีวิต รู้ถึงคุณค่าของประวัติศาสตร์ในท้องถิ่น ความเป็นมาและวัฒนธรรมประเพณีของท้องถิ่น อันจะสร้างความภูมิใจและจิตสำนึกในการรักษาวัฒนธรรมประเพณีของท้องถิ่นสืบไป

(๕) ประสิทธิภาพ (efficiency)

ติดตามและประเมินโครงการที่ดำเนินการว่าสามารถดำเนินการได้บรรลุวัตถุประสงค์หรือไม่ มีผลกระทบเกิดขึ้นหรือไม่ ผู้เข้าร่วมโครงการมีความพึงพอใจหรือไม่ การดำเนินโครงการสามารถแก้ไขปัญหาของชุมชนได้หรือไม่ งบประมาณถูกใช้ไปอย่างประหยัดและคุ้มค่า ทรัพย์สินของ เช่น วัสดุ อุปกรณ์ ครุภัณฑ์ ถูกใช้ไปอย่างคุ้มค่า มีการบำรุงรักษาและซ่อมแซม มีการปรับปรุงหรือไม่

(๖) ประสิทธิภาพ (effectiveness)

ประชาชนมีความพึงพอใจมากน้อยเพียงใด ปัญหาของชุมชนประชาชนได้รับการแก้ไขหรือไม่ มีผลกระทบต่อประชาชนในชุมชนหรือไม่

(๗) ผลลัพธ์และผลผลิต (outcome and output)

ประชาชน ชุมชน ได้รับอะไรจากการดำเนินโครงการของเทศบาล ซึ่งส่งผลไปถึงการพัฒนาจังหวัด ภูมิภาคและระดับประเทศ

(๘) การประเมินผลกระทบการประเมินผลกระบวนการ (process evaluation)

เป็นการประเมินถึงผลกระทบต่อชุมชนและสังคมและหน่วยงานที่เกี่ยวข้อง โดยพิจารณาถึงผลกระทบต่อสุขภาพของประชาชน สังคม สภาพแวดล้อม สิ่งแวดล้อม ธรรมชาติ เศรษฐกิจ ว่ามีผลกระทบเกิดขึ้นอย่างไร สาเหตุจากอะไร ประเมินผลกระบวนการดำเนินงานโครงการ กระบวนการเหมาะสม ถูกต้องหรือไม่

๕.๒ การวิเคราะห์สภาพแวดล้อมของท้องถิ่น

คณะกรรมการติดตามและประเมินผลแผนพัฒนา ดำเนินการวิเคราะห์สภาพแวดล้อมท้องถิ่น ในระดับชุมชนและทั้งในเขตองค์กรปกครองส่วนท้องถิ่น และรวมทั้งตำบล อำเภอ เนื่องจากในเขตเทศบาลนั้นมีหมู่บ้านที่บางส่วนหรือและส่วนใหญ่อยู่ในเขตเทศบาลและเขต อปท.ข้างเคียง ซึ่งมีปฏิสัมพันธ์ซึ่งกันและกันกับสภาพแวดล้อมภายใต้สังคมที่เป็นทั้งระบบเปิดมากกว่าระบบปิดในปัจจุบัน โดยการวิเคราะห์สภาพแวดล้อมเป็นการวิเคราะห์สภาพแวดล้อมทั้งภายนอกและภายใน ดังนี้

(๑) การวิเคราะห์...

(๑) การวิเคราะห์สภาพแวดล้อมภายนอก

คณะกรรมการติดตามและประเมินผลแผนพัฒนา ดำเนินการวิเคราะห์สภาพแวดล้อมภายนอก เป็นการตรวจสอบ ประเมินและกรองปัจจัยหรือข้อมูลจากสภาพแวดล้อมภายนอกที่มีผลกระทบต่อท้องถิ่น เช่น สภาพเศรษฐกิจ เทคโนโลยี การเมือง กฎหมาย สังคม สิ่งแวดล้อม วิเคราะห์เพื่อให้เกิดการบูรณาการ (integration) ร่วมกันกับองค์กรปกครองส่วนท้องถิ่น หน่วยงานราชการหรือรัฐวิสาหกิจ การวิเคราะห์สภาพภายนอกนี้ เป็นการระบุถึงโอกาสและอุปสรรคที่จะต้องดำเนินการและแก้ไขปัญหาที่เกิดขึ้น

(๒) การวิเคราะห์สภาพแวดล้อมภายใน

เป็นการตรวจสอบ ประเมินและกรองปัจจัยหรือข้อมูลจากสภาพแวดล้อมในท้องถิ่น ปัจจัยใดเป็นจุดแข็งหรือจุดอ่อนที่องค์กรปกครองส่วนท้องถิ่นจะแสวงหาโอกาสพัฒนาและหลีกเลี่ยงอุปสรรคที่อาจจะเกิดขึ้นได้ ซึ่งการติดตามและประเมินผลโดยกำหนดให้มีการวิเคราะห์สภาพแวดล้อมภายใน สามารถทำได้หลายแนวทาง เช่น การวิเคราะห์ห่วงโซ่แห่งคุณค่าภายในท้องถิ่น (value-chain analysis) การวิเคราะห์ปัจจัยภายในตามสายงาน (scanning functional resources) เป็นการวิเคราะห์ ตรวจสอบ ติดตามองค์กรปกครองส่วนท้องถิ่นเพื่อวิเคราะห์ถึงจุดแข็งและจุดอ่อน

๕.๓ การติดตามประเมินผลแผนพัฒนา

➤ ติดตามและประเมินผลแผนพัฒนาท้องถิ่น (พ.ศ. ๒๕๖๖ - ๒๕๗๐) ปีงบประมาณ พ.ศ. ๒๕๖๗ รวมทั้งที่เพิ่มเติม เปลี่ยนแปลง และแก้ไข

๕.๔ ดำเนินการตรวจสอบในระหว่างการดำเนินโครงการพัฒนาและกิจกรรมที่ดำเนินการจริงทั้งหมดในพื้นที่ขององค์กรปกครองส่วนท้องถิ่นประจำปีงบประมาณนั้น ว่าสามารถเป็นไปตามเป้าหมายที่ตั้งไว้หรือไม่

๕.๕ สรุปผลการดำเนินโครงการในแผนพัฒนา

๕.๖ สรุปผลการประเมินความพึงพอใจ

๕.๗ เปรียบเทียบผลการดำเนินงานในปีที่ผ่านมาและปีปัจจุบัน

๕.๘ เสนอแนะความคิดเห็นที่ได้จากการติดตามและประเมินผล

๕.๙ ติดตามและประเมินผลยุทธศาสตร์และโครงการเพื่อความสอดคล้องแผนพัฒนาท้องถิ่นขององค์กรปกครองส่วนท้องถิ่น แผนพัฒนาท้องถิ่น (พ.ศ. ๒๕๖๖ - ๒๕๗๐) ประจำปีงบประมาณ พ.ศ. ๒๕๖๐ ขององค์การบริหารส่วนตำบลสระโพนทอง

๖. ระเบียบ วิธีการในการติดตามและประเมินผลแผนพัฒนา

ระเบียบ วิธีในการติดตามและประเมินผล วิธีการในการติดตามและประเมินผลแผนพัฒนา ซึ่งต้องกำหนดวิธีการติดตามและประเมิน กำหนดช่วงเวลาในการติดตามและประเมินผล โดยมีองค์ประกอบที่สำคัญ ๒ ประการ ดังนี้

๖.๑ ระเบียบในการติดตามและประเมินผลแผนพัฒนา ระเบียบวิธีในการติดตามและประเมินผลแผนพัฒนา มีองค์ประกอบ ๔ ประการ ดังนี้

(๑) ผู้เข้าร่วมติดตามและประเมินผล ได้แก่ คณะกรรมการติดตามและประเมิน ผู้รับผิดชอบแผนพัฒนา สมาชิกสภา ประชาชนในท้องถิ่น ผู้มีส่วนเกี่ยวข้อง และผู้มีส่วนได้เสีย (stakeholders) ในท้องถิ่น ผู้รับผิดชอบโครงการ

(๒) ขั้นตอนในการติดตามและประเมินผล (รายละเอียดตามหัวข้อที่ ๓ ข้างต้น)

(๓) ห้วงระยะเวลา...

(๓) ห้วงระยะเวลาในการติดตามและประเมินผล

คณะกรรมการต้องดำเนินการติดตามรายงานผลและเสนอความเห็นซึ่งได้จากการติดตามและประเมินผลแผนพัฒนาท้องถิ่นต่อผู้บริหารท้องถิ่น เพื่อให้ผู้บริหารท้องถิ่นเสนอต่อสภาท้องถิ่น และคณะกรรมการพัฒนาท้องถิ่น พร้อมทั้งประกาศผลการติดตามและประเมินผลแผนพัฒนาให้ประชาชนในท้องถิ่นทราบในที่เปิดเผยภายในสิบห้าวันนับแต่วันรายงานผลและเสนอความเห็นดังกล่าว และต้องปิดประกาศไว้เป็นระยะเวลาไม่น้อยกว่าสามสิบวันโดยอย่างน้อยปีละหนึ่งครั้งภายในเดือนธันวาคมของทุกปี

(๔) เครื่องมือ อันได้แก่

เครื่องมือ อุปกรณ์ สิ่งที่ใช้เป็นสื่อสำหรับการติดตามและประเมินผล เพื่อใช้ในการรวบรวมข้อมูลแผนพัฒนาที่ได้กำหนดขึ้น ซึ่งมีผลต่อการพัฒนาท้องถิ่น ข้อมูลดังกล่าวเป็นได้ทั้งข้อมูลเชิงปริมาณ และข้อมูลเชิงคุณภาพ มีความจำเป็นและสำคัญในการนำมาหาค่าและผลของประโยชน์ที่ได้รับจากแผนพัฒนา เป็นแบบสอบถาม แบบวัดคุณภาพแผน แบบติดตามและประเมินผลโครงการสำหรับแผนพัฒนาเพื่อความสอดคล้องของยุทธศาสตร์และโครงการ แบบตัวบ่งชี้ของการปฏิบัติงาน แบบบันทึกข้อมูล แบบรายงาน เพื่อนำไปวิเคราะห์ทางสถิติ และการหาผลสัมฤทธิ์โดยรูปแบบต่างๆ ที่สอดคล้องกับบริบทของท้องถิ่น

(๕) กรรมวิธี อันได้แก่

เป็นเป็นวิธีการติดตามและประเมินผล จะต้องศึกษาเอกสารที่เกี่ยวข้องกับยุทธศาสตร์ ซึ่งเป็นการตรวจดูเอกสารหลักฐานต่างๆ ที่เป็นทรัพย์สินขององค์กรปกครองส่วนท้องถิ่น ที่เกี่ยวข้องกับการพัฒนาท้องถิ่น โดยดำเนินการตรวจสอบเอกสารหลักฐานต่างๆ อันได้แก่แผนพัฒนา แผนการดำเนินการ เทศบัญญัติงบประมาณรายจ่าย การลงนามในสัญญา การเบิกจ่ายงบประมาณ เอกสารการดำเนินโครงการ ทรัพย์สินต่างๆ มีอยู่จริงหรือไม่ สภาพของทรัพย์สินนั้นเป็นอย่างไร อันได้แก่ ครุภัณฑ์ ที่ดินและสิ่งก่อสร้าง กลุ่มผลประโยชน์ต่างๆ เพื่อตรวจดูว่าดำเนินการให้เป็นไปตามวัตถุประสงค์และได้รับผลตามที่ตั้งไว้หรือไม่ โดยการเก็บข้อมูลวิเคราะห์ข้อมูล (data analysis)

๖.๒ วิธีในการติดตามและประเมินผล

(๑) การออกแบบการติดตามและประเมินผล

ดำเนินการออกแบบการติดตามประเมินผล เริ่มจากการเก็บรวบรวมข้อมูล การนำข้อมูลมาวิเคราะห์ เปรียบเทียบ การค้นหาผลกระทบของการดำเนินโครงการ ผลกระทบต่อองค์กรสอบถามข้อมูลจากผู้รับผิดชอบโครงการ นำมาวิเคราะห์ปัญหา สรุปผลเสนอแนะการแก้ไขปัญหา

(๒) วิธีการเก็บรวบรวมข้อมูลการติดตามและประเมินผลแผนพัฒนา

โดยดำเนินการเก็บข้อมูลจากแผนยุทธศาสตร์การพัฒนา แผนพัฒนาท้องถิ่น แผนการดำเนินการ ข้อบัญญัติงบประมาณรายจ่าย เอกสารการเบิกจ่าย ภาพถ่าย ทะเบียนทรัพย์สิน เอกสารการดำเนินโครงการจากผู้รับผิดชอบโครงการ ลงพื้นที่ตรวจสอบ สอบถามประชาชนในพื้นที่

๗. เครื่องมือที่ใช้ในการติดตามและประเมินผลแผนพัฒนา

สิ่งที่จะทำให้การติดตามและประเมินผลมีประสิทธิภาพก็คือเครื่องมือที่ใช้ในการดำเนินการติดตามประเมินผลตามที่กล่าวไปแล้วในระเบียบวิธีการติดตามและประเมินผล คณะกรรมการได้พิจารณาเครื่องมือที่ใช้ในการติดตามและประเมินผลแผนพัฒนา ดังนี้

๗.๑ การติดตามและประเมินผลแผนพัฒนาจะต้องดำเนินการการวัดผลในเชิงปริมาณและเชิงคุณภาพ

(๑) การวัดผลในเชิงปริมาณ (Quantity) โดยเครื่องมือที่ใช้ในการติดตามและประเมินผลในเชิงปริมาณ

(๑.๑) แบบประเมินผลการดำเนินงานขององค์กรปกครองส่วนท้องถิ่นตามยุทธศาสตร์การพัฒนา

(๑.๒) ข้อมูลจากระบบสารสนเทศการบริหารจัดการเพื่อการวางแผนและประเมินผล การใช้จ่ายงบประมาณขององค์กรปกครองส่วนท้องถิ่น (E-plan : Electronic Plan)

(๒) การวัดผลในเชิงคุณภาพ (Quality) มีการวัดผลดังนี้

(๒.๑) แบบการกำกับกรจัดทำแผนพัฒนาท้องถิ่น (พ.ศ.๒๕๖๖ - ๒๕๗๐)

(๒.๒) การติดตามและประเมินผลแผนพัฒนาท้องถิ่น ตามแนวทางการพิจารณาการติดตามและประเมินผลยุทธศาสตร์ และตามแนวทางการพิจารณาการติดตามและประเมินผลโครงการ เพื่อความสอดคล้องแผนพัฒนาท้องถิ่น (พ.ศ. ๒๕๖๖ - ๒๕๗๐)

(๒.๓) การติดตามและประเมินผลโครงการตาม การเบิกจ่ายงบประมาณ คงเหลือ และผลสำเร็จของโครงการ โดยให้ผู้รับผิดชอบโครงการเป็นผู้รับผิดชอบดำเนินการติดตามโครงการโดยผู้รับผิดชอบโครงการอาจมอบหมายให้บุคคล หรือคณะกรรมการ หรือ คณะทำงาน กำหนดแบบและวิธีการติดตามและประเมินได้ตามความเหมาะสม

๘. ประโยชน์ของการติดตามและประเมินผลแผนพัฒนา

๑) ทำให้รู้ว่าการนำนโยบายไปปฏิบัติมีสมรรถภาพในการจัดการและบริหารมากน้อยเพียงใด

๒) เห็นจุดสำคัญที่จะต้องปรับปรุงแก้ไขอย่างชัดเจน ทั้งวัตถุประสงค์ของแผนงาน ขั้นตอนการปฏิบัติ ทรัพยากรที่ต้องใช้ ช่วงเวลาที่จะต้องกระทำให้เสร็จ ซึ่งจะช่วยให้แผนงานมีความเหมาะสมต่อการนำไปปฏิบัติให้บรรลุวัตถุประสงค์อย่างมีประสิทธิภาพยิ่งขึ้น

๓) ทำให้ทราบว่าจำเป็นต้องเปลี่ยนแปลงโครงการอย่างไรบ้างให้เหมาะสม ระดับการเปลี่ยนแปลงมากน้อยแค่ไหน การเปลี่ยนแปลงจะก่อให้เกิดผลกระทบอะไรบ้าง อาทิ เช่น การเปลี่ยนแปลงวัตถุประสงค์บางส่วน การเปลี่ยนแนวทางการปฏิบัติ หรือการเปลี่ยนแปลงหน่วยงานที่รับผิดชอบการนำโครงการไปปฏิบัติ เป็นต้น

๔) ทำให้ทราบว่ามาตรการหรือกิจกรรมที่ใช้อยู่มีข้อบกพร่องอะไรบ้าง ข้อบกพร่องดังกล่าวเกิดจากสาเหตุอะไร เพื่อนำมาประมวลผลเพื่อแสวงหาแนวทางแก้ไขปรับปรุงมาตรการใหม่ให้เหมาะสมต่อการนำไปปฏิบัติให้บรรลุวัตถุประสงค์ยิ่งขึ้น

๕) ทำให้ทราบว่าขั้นตอนใดบ้างที่มีปัญหาอุปสรรค และปัญหาอุปสรรคเหล่านั้นเกิดจากสาเหตุอะไร เมื่อทราบข้อมูลทั้งหมด การประเมินผลจะเป็นเครื่องมือสำคัญในการปรับปรุงขั้นตอนการทำงานของแผนงานให้มีความกระชับ เพื่อขจัดปัญหาอุปสรรคที่เกิดขึ้นในแต่ละขั้นตอนให้หมดไป

๖) ทำให้ทราบว่าแผนงานที่นำไปปฏิบัติมีจุดแข็ง (strengths) และจุดอ่อน (weaknesses) อะไรบ้าง และจุดอ่อนที่พบเกิดจากสาเหตุอะไรและจะแก้ไขได้อย่างไร เมื่อได้ทำการวิเคราะห์ข้อมูลครบถ้วนแล้ว ผลการวิเคราะห์จะนำไปสู่การพัฒนาแผนงานให้มีความเหมาะสม และมีประสิทธิภาพยิ่งขึ้น

๗) ทำให้ผู้ให้...

๗) ทำให้ผู้ให้การสนับสนุนการนำโครงการไปปฏิบัติและผู้สนับสนุนการประเมินผลทราบผลของการนำนโยบายไปปฏิบัติบรรลุวัตถุประสงค์เพียงใด มีปัญหาอุปสรรคที่จะต้องปรับปรุงแก้ไขโครงการหรือไม่ (ผู้สนับสนุนทางการเงินมี ๒ ส่วน คือ ส่วนแรก คือ ผู้สนับสนุนการเงินแก่โครงการ เพื่อให้การนำโครงการไปปฏิบัติประสบผลสำเร็จ และส่วนที่สอง คือ ผู้ให้การสนับสนุนทางการเงินเพื่อทำการประเมินผลโครงการ ทั้งผู้ให้การสนับสนุนการนำโครงการไปปฏิบัติและผู้สนับสนุนทางการเงิน เพื่อทำการประเมินผลต่างๆ)

๘) การประเมินจะชี้ให้เห็นว่าแนวความคิดริเริ่มใหม่ในการแก้ไขปัญหของท้องถิ่นประสบความสำเร็จตามวัตถุประสงค์ที่กำหนดไว้เพียงใด มีปัญหาและอุปสรรคในการดำเนินงานอย่างไรบ้าง และปัญหาอุปสรรคเหล่านี้ได้ผลเพียงใด และหรือจะต้องปรับปรุงในส่วนใดบ้าง

๙) การประเมินจะทำให้เกิดความกระจ่างชัดว่าโครงการใดที่นำไปปฏิบัติแล้วได้ผลดีสมควรจะขยายโครงการให้ครอบคลุมกว้างขวางยิ่งขึ้นหรือโครงการใดมีปัญหาอุปสรรคมากและไม่สอดคล้องกับการแก้ไขปัญหาของสังคมควรจะยุติโครงการเสียเพื่อลดความสูญเสียให้น้อยลง หรือในกรณีที่มีโครงการที่มีลักษณะแข่งขันกันการประเมินผลจะทำให้ทราบว่าโครงการใดมีประสิทธิภาพในการแก้ไขปัญหาของสาธารณชนสมควรสนับสนุนให้ดำเนินการต่อไป ส่วนโครงการที่ไม่ประสบความสำเร็จ หรือให้ผลตอบแทนน้อยกว่ามาก ก็ควรยกเลิกทิ้งเสีย

๙. คณะกรรมการติดตามและประเมินผลแผนพัฒนาองค์การบริหารส่วนตำบลสระโพ้นทอง

| ลำดับที่ | ชื่อ-สกุล | ตำแหน่ง |
|----------|--------------------------|---|
| ๑ | นางสุรียนต์ ปากะบุตร | กรรมการ (สมาชิกสภา อบต. หมู่ที่ ๔) |
| ๒ | นายอภิเชก สวแก้ว | กรรมการ (สมาชิกสภา อบต. หมู่ที่ ๗) |
| ๓ | นายวิโรจน์ ศรีตะปัญญา | กรรมการ (สมาชิกสภา อบต. หมู่ที่ ๘) |
| ๔ | นายประสิทธิ์ ชาปัญญา | กรรมการ (ผู้ทรงคุณวุฒิ หมู่ที่ ๖) |
| ๕ | นายสนอง พิมพ์สิงห์ | กรรมการ (ผู้ทรงคุณวุฒิ หมู่ที่ ๑) |
| ๖ | นางสุพัตรา จันปุม | ท้องถิ่นอำเภอ |
| ๗ | นางสาวอนุสรณ์ ขุนโนนเขวา | เกษตรตำบลสระโพ้นทอง |
| ๘ | นายเสงี่ยม คำยาง | กรรมการ (ผู้แทนประชาคมท้องถิ่น หมู่ที่ ๘) |
| ๙ | นายทองคุณ วงศ์ฟ้า | กรรมการ (ผู้แทนประชาคมท้องถิ่น หมู่ที่ ๙) |
| ๑๐ | นายจิราวัฒน์ โคตรมา | กรรมการ (ผู้อำนวยการกองช่าง) |
| ๑๑ | นางขวัญณา ทองกระจ่าง | กรรมการ (หัวหน้าสำนักปลัด) |

ส่วนที่ ๒

สภาพทั่วไปและข้อมูลพื้นฐาน

ส่วนที่ ๒

สภาพทั่วไปและข้อมูลพื้นฐาน

๑. ด้านกายภาพ

๑.๑ ที่ตั้ง

องค์การบริหารส่วนตำบลสระโพนทอง ตั้งอยู่ทางทิศตะวันออกของอำเภอเกษตรสมบูรณ์ห่างจากอำเภอเกษตรสมบูรณ์ ประมาณ ๗ กิโลเมตรมีพื้นที่ประมาณ ๕๔ ตารางกิโลเมตร หรือ ประมาณ ๓๓,๗๕๐ ไร่ อากาศที่ทำการองค์การบริหารส่วนตำบลสระโพนทอง ตั้งอยู่เลขที่ ๒๐๐ หมู่ที่ ๕ ตำบลสระโพนทอง อำเภอเกษตรสมบูรณ์ จังหวัดชัยภูมิ

๑.๒ ลักษณะภูมิประเทศ

- พื้นที่ในเขตองค์การบริหารส่วนตำบลสระโพนทอง มีอาณาเขตติดต่อ ดังนี้

| | | |
|-------------|-----------|---------------------------|
| ทิศเหนือ | ติดต่อกับ | ตำบลบ้านหัน |
| ทิศตะวันออก | ติดต่อกับ | ภูแลนคาและตำบลซับสนี่ทอง |
| ทิศตะวันตก | ติดต่อกับ | ตำบลบ้านบัวและตำบลบ้านยาง |
| ทิศใต้ | ติดต่อกับ | ตำบลโนนกกอก |

๑.๓ ลักษณะภูมิอากาศ

- ลักษณะภูมิอากาศส่วนใหญ่ในเขตตำบลสระโพนทองมีลักษณะร้อนชื้น มีช่วงฤดูฝนและฤดูแล้งที่เห็นเด่นชัด ฤดูฝนได้รับอิทธิพลจากมรสุมตะวันตกเฉียงใต้อยู่ในช่วงเดือนตุลาคม ส่วนฤดูหนาวอยู่ในช่วงเดือนตุลาคมถึงมกราคมได้รับอิทธิพลความเย็นมาจากลมมรสุมตะวันออกเฉียงเหนือและช่วงเดือนมีนาคมถึงเดือนพฤษภาคมมีอากาศร้อนถึงร้อนจัด

๑.๔ ลักษณะของดิน

-ดินในเขตพื้นที่ตำบลสระโพนทอง มีลักษณะทั้งดินทราย ดินเหนียว และดินร่วนปนทราย โดยภาพรวมก็เหมาะแก่การเพาะปลูกพืชต่างๆ

๒. ด้านการเมือง/การปกครอง

๒.๑ เขตการปกครอง

องค์การบริหารส่วนตำบลสระโพนทอง ได้แบ่งการปกครองออกเป็น ๑๒ หมู่บ้าน ดังนี้

| หมู่ที่ | ชื่อหมู่บ้าน | จำนวนครัวเรือน |
|---------|---------------|----------------|
| ๑ | บ้านโพธิ์ | ๑๑๘ |
| ๒ | บ้านโนนฆ้อง | ๒๕๔ |
| ๓ | บ้านพันลำ | ๑๔๔ |
| ๔ | บ้านสระโพนทอง | ๓๗๕ |
| ๕ | บ้านสัมกบ | ๓๕๐ |
| ๖ | บ้านโนนโก | ๒๒๖ |
| ๗ | บ้านหนองคู | ๑๕๗ |
| ๘ | บ้านพิพวย | ๒๑๕ |
| ๙ | บ้านโนนมะเยา | ๑๑๑ |
| ๑๐ | บ้านสัมกบ | ๒๘๖ |
| ๑๑ | บ้านโนนหัน | ๗๕ |
| ๑๒ | บ้านโนนส้มโฮง | ๑๓๔ |
| | รวม | ๒,๔๔๕ |

๓. ประชากร

๓.๑ จำนวนประชากร

จำนวนประชากรในเขตองค์การบริหารส่วนตำบลสระโพนทอง สามารถแยกเป็นหมู่บ้านได้ดังนี้

| หมู่ที่ | จำนวนประชากร | | |
|---------|--------------|-------|-------|
| | ชาย | หญิง | รวม |
| ๑ | ๑๙๙ | ๒๐๖ | ๔๐๕ |
| ๒ | ๓๖๐ | ๔๐๒ | ๗๖๒ |
| ๓ | ๒๒๖ | ๒๔๑ | ๔๖๗ |
| ๔ | ๕๔๒ | ๕๙๔ | ๑,๑๓๖ |
| ๕ | ๕๖๘ | ๕๑๕ | ๑,๐๘๓ |
| ๖ | ๔๑๑ | ๔๔๕ | ๘๕๖ |
| ๗ | ๒๖๐ | ๒๖๗ | ๕๒๗ |
| ๘ | ๓๕๙ | ๓๖๓ | ๗๒๒ |
| ๙ | ๒๒๔ | ๒๒๒ | ๔๔๖ |
| ๑๐ | ๕๑๐ | ๕๑๙ | ๑,๐๒๙ |
| ๑๑ | ๑๓๕ | ๑๕๐ | ๒๘๕ |
| ๑๒ | ๒๓๙ | ๒๔๖ | ๔๘๕ |
| รวม | ๔,๐๓๓ | ๔,๑๗๐ | ๘,๒๐๓ |

๔. สภาพทางสังคม

๔.๑ การศึกษา

- ในเขตองค์การบริหารส่วนตำบลสระโพนทองมีสถานศึกษาในพื้นที่ ดังนี้

- ศูนย์พัฒนาเด็กเล็กในสังกัด จำนวน ๑ แห่ง ได้แก่
 - ๑.ศูนย์พัฒนาเด็กเล็กองค์การบริหารส่วนตำบลสระโพนทอง
- ศูนย์การศึกษานอกโรงเรียน จำนวน ๑ แห่ง
- โรงเรียนประถมศึกษา จำนวน ๕ แห่ง ได้แก่
 - ๑.โรงเรียนบ้านโพธิ์
 - ๒.โรงเรียนสระโพนทอง
 - ๓.โรงเรียนบ้านส้มกบ(รัฐราษฎร์บำรุง)
 - ๔.โรงเรียนบ้านหนองคู
 - ๕.โรงเรียนบ้านพิพวย

๔.๒ การสาธารณสุข

- ในเขตองค์การบริหารส่วนตำบลสระโพนทอง มีสถานบริการด้านสาธารณสุขในพื้นที่ ดังนี้

๑. โรงพยาบาลส่งเสริมสุขภาพตำบลส้มกบ
- ๒.โรงพยาบาลส่งเสริมสุขภาพตำบลสระโพนทอง

๔.๓ ปัญหาสาธารณสุข

- ปัญหาสาธารณสุขในเขตพื้นที่องค์การบริหารส่วนตำบลสระโพนทอง ได้รับความร่วมมือจากทางผู้นำหมู่บ้าน ประชาชนและหน่วยงานในพื้นที่ช่วยดูแลป้องกันเป็นอย่างดี ในส่วนขององค์การบริหารส่วนตำบลสระโพนทองก็ได้มีการสนับสนุนการป้องกันปัญหาสาธารณสุขด้วย เช่น การณรงค์ประชาสัมพันธ์ เป็นต้น

๔.๔ การสังคมสงเคราะห์

- องค์การบริหารส่วนตำบลสระโพ้นทองได้มีการดำเนินงานด้านสังคมสงเคราะห์ในพื้นที่ ดังนี้
 ๑. ดำเนินการจ่ายเบี้ยยังชีพให้กับผู้สูงอายุ ผู้พิการและผู้ป่วยเอดส์
 ๒. รับลงทะเบียนและประสานโครงการเงินอุดหนุนเพื่อการเลี้ยงดูเด็กแรกเกิด
 ๓. ประสานการทำบัตรผู้พิการ
 ๔. ปรับปรุงซ่อมแซมบ้านผู้สูงอายุ ผู้พิการ และผู้ด้อยโอกาส
 ๕. ดำเนินการโครงการฝึกอบรมทักษะอาชีพให้กับประชาชน
 ๖. อุดหนุนกองทุนสวัสดิการชุมชน
 ๗. ประสานการให้ความช่วยเหลือของจังหวัด อำเภอและหน่วยงานต่างๆ

๕. สภาพทางเศรษฐกิจ

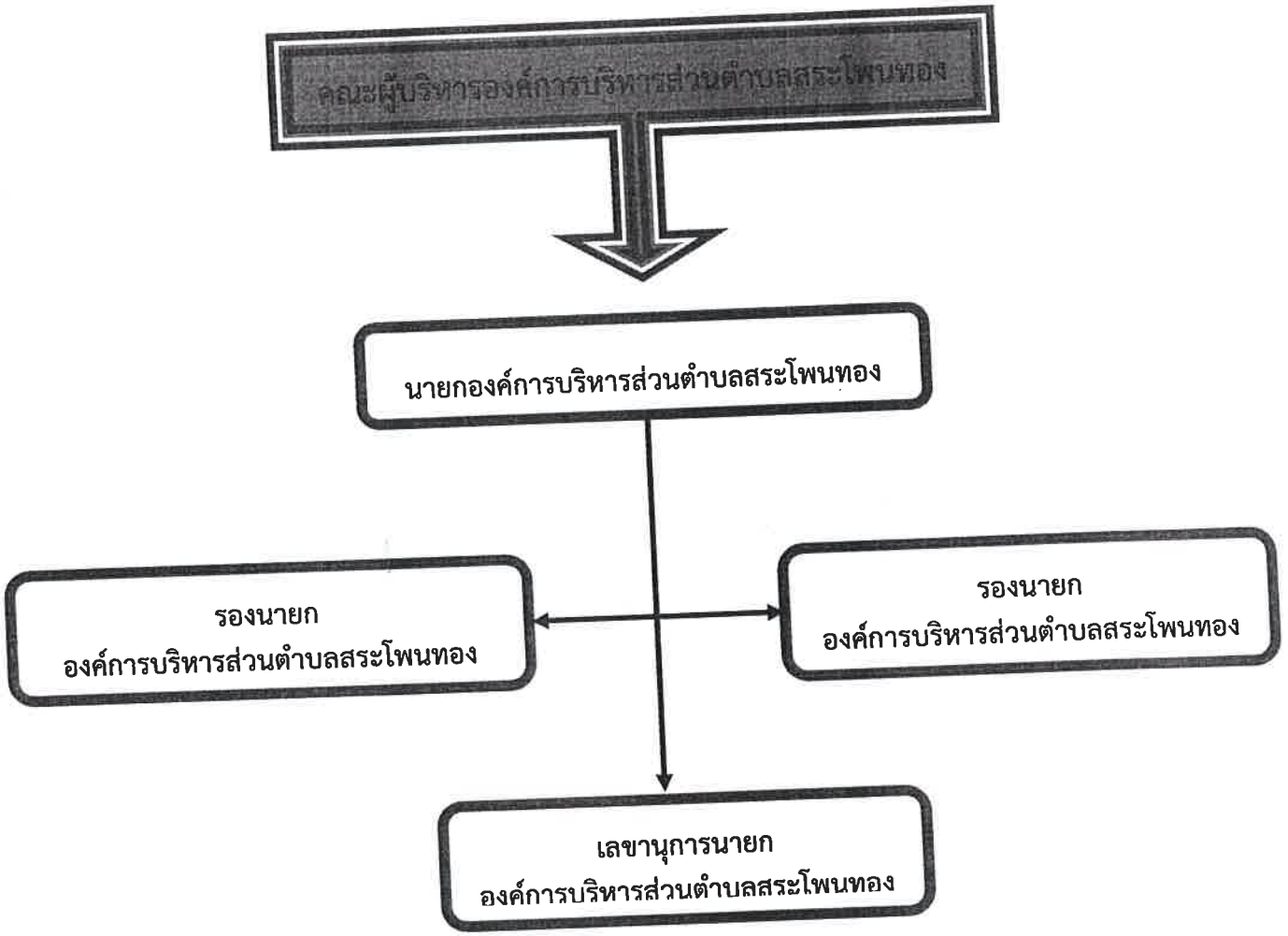
- การอุตสาหกรรม มีโรงงานผลิตเฟอร์นิเจอร์ จำนวน ๒ แห่ง ตั้งอยู่ บ้านพันลำ หมู่ที่ ๓
- การพาณิชและบริการ มีร้านค้าขายปลีก ๑๑๔ แห่ง กระจายอยู่ในทุกหมู่บ้าน
มีสถานีบริการน้ำมันเชื้อเพลิง ๓ แห่ง ตั้งอยู่ บ้านส้มกบ หมู่ที่ ๕ และ
บ้านพันลำ หมู่ที่ ๑
มีตลาดนัดเอกชน ๒ แห่ง ตั้งอยู่ บ้านสระโพ้นทอง หมู่ที่ ๔ และบ้านโนนโก หมู่ที่ ๖
- การเกษตรกรรม มีการเพาะปลูกพืช ได้แก่ ข้าว ๑๓,๖๐๘ ไร่ อ้อย ๗,๘๙๔ ไร่ มันสำปะหลัง ๒๓ ไร่
มีการเลี้ยงสัตว์ ได้แก่ โค ๖๔๔ ตัว สุกร ๔๕๐ ตัว ไก่ ๓,๕๐๐ ตัว

๖. ศาสนา ประเพณี วัฒนธรรม

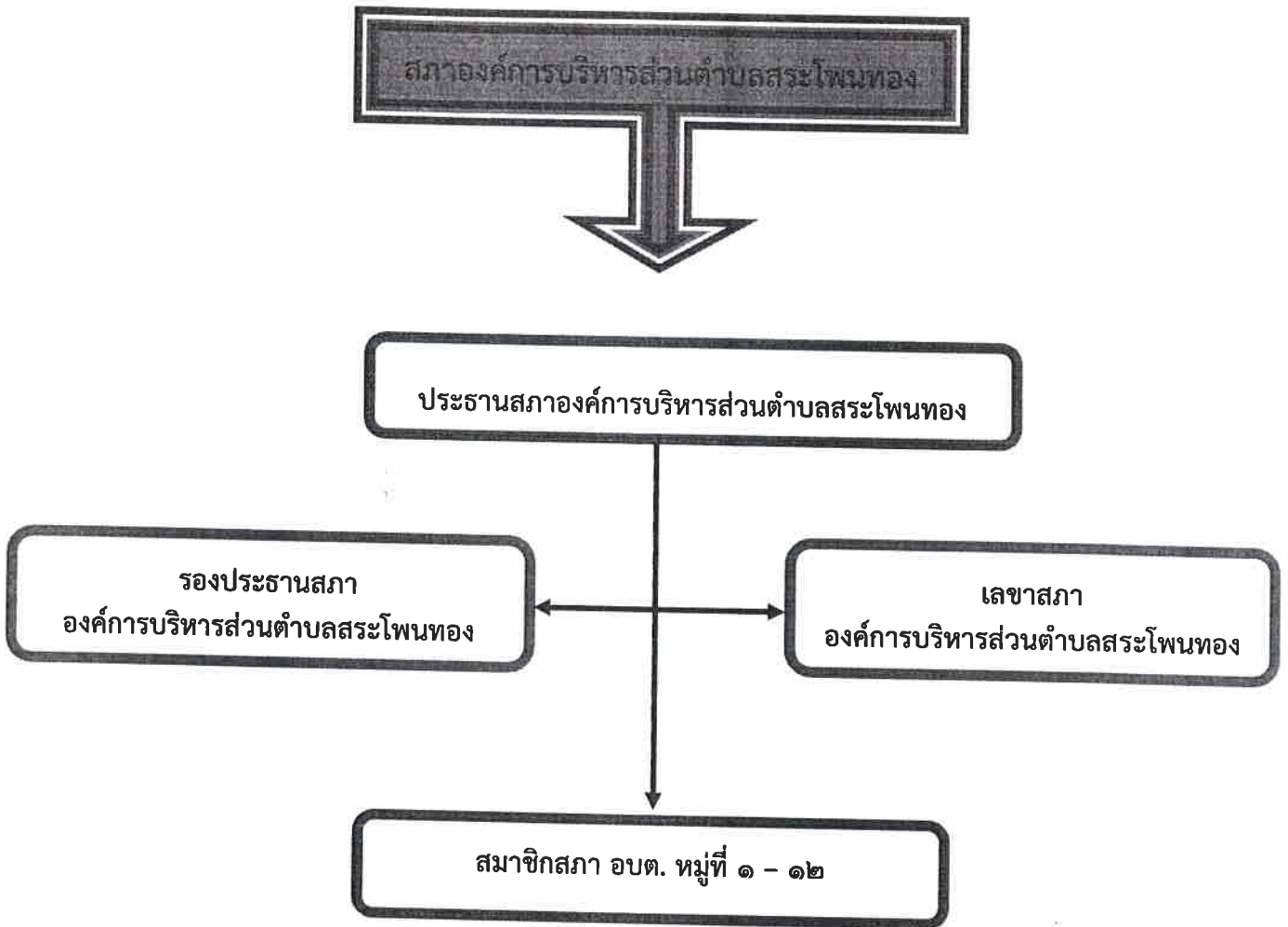
๖.๑ การนับถือศาสนา

- ประชาชนในเขตพื้นที่องค์การบริหารส่วนตำบลสระโพ้นทองส่วนใหญ่นับถือศาสนาพุทธ

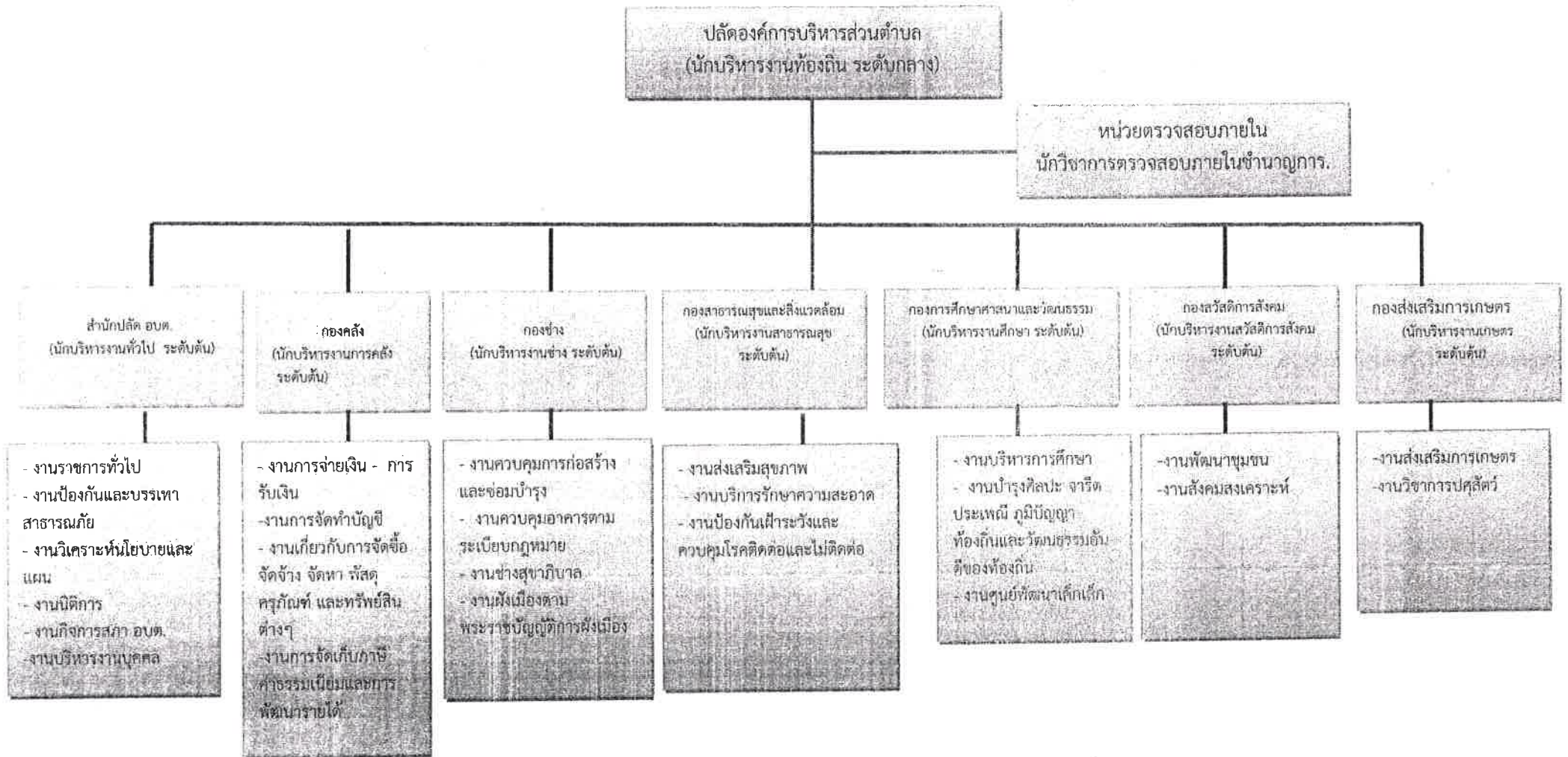
๒. โครงสร้างองค์กร



สภาองค์การ...



แผนภูมิโครงสร้างการแบ่งส่วนราชการองค์การบริหารส่วนตำบลสระโพธิ์ทอง



๓. ด้านการคลังท้องถิ่น

๑ สถานการณ์คลัง

ในปีงบประมาณ พ.ศ.๒๕๖๘ ณ วันที่ ๓๐ กรกฎาคม ๒๕๖๘ องค์กรปกครองส่วนท้องถิ่นมีสถานะการเงิน ดังนี้

๑.๑ เงินฝากธนาคาร จำนวน ๕๑,๐๘๓,๑๖๘,๒๗ บาท

๑.๑.๑ เงินสะสม จำนวน ๑๖๔,๘๕๘,๑๘๔,๔๓ บาท

๑.๑.๒ รายการกันเงินไว้แบบก่อนนี้ผูกพันและไม่ได้เบิกจ่าย จำนวน ๔๕ โครงการ

รวม ๑,๙๘๒,๙๑๑,๓๐ บาท

๑.๑.๓ รายการกันเงินไว้โดยยังไม่ได้ก่อนนี้ผูกพัน จำนวน ๑ โครงการ

รวม ๑,๒๙๙,๐๐ บาท

๑.๒ เงินกู้คงค้าง จำนวน ๐.๐๐ บาท

๒. การบริหารงบประมาณในปี งบประมาณ พ.ศ.๒๕๖๗

๒.๑ รายรับจริง จำนวน ๖๑,๔๘๑,๑๑๔.๓๖ บาท ประกอบด้วย

หมวดภาษีอากร จำนวน ๑๓๒,๑๘๕.๖๕ บาท

หมวดค่าธรรมเนียม ค่าปรับ และใบอนุญาต จำนวน ๗๖,๙๕๙.๒๐ บาท

หมวดรายได้จากทรัพย์สิน จำนวน ๓๗๐,๗๒๗.๒๐ บาท

หมวดรายได้จากสาธารณูปโภค และกิจการพาณิชย์ จำนวน ๐.๐๐ บาท

หมวดรายได้เบ็ดเตล็ด จำนวน ๒๐,๒๙๓.๐๙ บาท

หมวดรายได้จากทุน จำนวน ๐.๐๐ บาท

หมวดภาษีจัดสรร จำนวน ๒๖,๘๘๒,๔๓๙.๒๖ บาท

หมวดเงินอุดหนุน จำนวน ๓๓,๙๙๘,๕๑๐.๑๖ บาท

๒.๒ เงินอุดหนุนที่รัฐบาลให้โดยระบุดัตถุประสงค์ จำนวน ๑,๗๑๘,๒๘๑,๑๒ บาท

๒.๓ รายจ่ายจริง จำนวน ๕๐๒,๒๑๙,๗๔๑.๒๓ บาท ประกอบด้วย

งบกลาง จำนวน ๒๐,๐๙๔,๙๒๙.๔๐ บาท

งบบุคลากร จำนวน ๑๕,๖๗๑,๕๒๖.๐๐ บาท

งบดำเนินงาน จำนวน ๘,๖๒๗,๖๔๑.๕๙ บาท

งบลงทุน จำนวน ๒,๘๓๙,๘๑๗.๐๐ บาท

งบเงินอุดหนุน จำนวน ๒,๙๘๕,๘๒๗.๒๔ บาท

งบรายจ่ายอื่น จำนวน ๐.๐๐ บาท

๒.๔ รายจ่ายที่จ่ายจากเงินอุดหนุนที่รัฐบาลให้โดยระบุดัตถุประสงค์ จำนวน ๕๕,๖๐๐.๐๐ บาท

๒.๕ มีการจ่ายเงินสะสมเพื่อดำเนินการตามอำนาจหน้าที่ จำนวน ๒,๔๒๘,๕๐๐.๐๐ บาท

๒.๖ รายจ่ายที่จ่ายจากเงินทุนสำรองสะสม จำนวน ๐.๐๐ บาท

๒.๗ รายจ่ายที่จ่ายจากเงินกู้ จำนวน ๐.๐๐ บาท

ส่วนที่ ๓

ยุทธศาสตร์การพัฒนากองคกรปกครองส่วนท้องถิ่น

ส่วนที่ ๓

ยุทธศาสตร์การพัฒนางค์กรปกครองส่วนท้องถิ่น

๑. ยุทธศาสตร์ขององค์การบริหารส่วนตำบลสระโพ้นทอง

๑.๑ วิสัยทัศน์

องค์การบริหารส่วนตำบลสระโพ้นทอง ได้กำหนดวิสัยทัศน์ (Vision) เพื่อแสดงสถานการณ์ในอุดมคติ ซึ่งเป็นจุดมุ่งหมายความคาดหวังที่ต้องการให้เกิดขึ้นในอนาคตข้างหน้า ซึ่งจะสามารถสะท้อนถึงสภาพการณ์ของท้องถิ่นในอนาคตอย่างรอบด้าน ภายใต้การเปลี่ยนแปลงของสภาพแวดล้อมด้านต่างๆ จึงได้กำหนดวิสัยทัศน์ ความหวังที่จะให้เกิดขึ้นในอนาคต ดังนี้

“ท้องถิ่นคุณภาพด้านการเกษตร คุณภาพชีวิตดี ตามหลักเศรษฐกิจพอเพียงประชาชนเข้มแข็ง และก้าวนำวัฒนธรรมประเพณีสู่ประชาคมอาเซียน”

๑.๒ ยุทธศาสตร์

คณะกรรมการพัฒนางค์การบริหารส่วนตำบลร่วมกับประชาคมท้องถิ่น ส่วนราชการ รัฐวิสาหกิจ รวมทั้งองค์กรต่างๆ ที่เกี่ยวข้อง ได้กำหนดยุทธศาสตร์ขององค์การบริหารส่วนตำบล ๕ ด้าน ดังนี้

- ยุทธศาสตร์ที่ ๑ การพัฒนาโครงสร้างพื้นฐาน
- ยุทธศาสตร์ที่ ๒ การพัฒนาและเพิ่มมูลค่าผลผลิตทางการเกษตร
- ยุทธศาสตร์ที่ ๓ การสร้างความเข้มแข็งของชุมชนและยกระดับคุณภาพชีวิต
- ยุทธศาสตร์ที่ ๔ การบริหารจัดการทรัพยากรธรรมชาติและสิ่งแวดล้อม
- ยุทธศาสตร์ที่ ๕ การบริหารจัดการบ้านเมืองที่ดี

๑.๓ เป้าประสงค์

๑.ระบบสาธารณูปโภค สาธารณูปการ การคมนาคมขนส่ง มีประสิทธิภาพ สามารถตอบสนองความต้องการประชาชนอย่างทั่วถึง และเกิดประโยชน์สูงสุดแก่ประชาชน

๒.ส่งเสริมพัฒนาอาชีพสร้างงาน เพิ่มรายได้ ประชาชนยึดถือและปฏิบัติตามแนวทางปรัชญาเศรษฐกิจพอเพียง และเพิ่มจุดมุ่งหมายของเศรษฐกิจพอเพียง

๓.พัฒนาคุณภาพชีวิต การศึกษา และดูแลผู้ด้อยโอกาสทางสังคมให้ได้รับบริการและสวัสดิการจากองค์กรปกครองส่วนท้องถิ่นอย่างทั่วถึง เป็นพื้นที่ปลอดภัยเสถียร

๔.ส่งเสริม สนับสนุน การป้องกัน การรักษา และการควบคุม เพื่อให้ประชาชนมีพฤติกรรม สุขภาพที่ดี ถูกต้อง และเหมาะสม มีสุขภาพดี ทั้งด้านร่างกาย จิตใจ สติปัญญาและสังคม

๕.ศิลปวัฒนธรรม จารีตประเพณี และภูมิปัญญาท้องถิ่นได้รับการอนุรักษ์และเผยแพร่ให้มากขึ้น

๖.มีการพัฒนาชุมชนและสังคม มีความเข้มแข็งและสงบเรียบร้อย ประชาชนมีความสามัคคี สามารถป้องกันและรับมือจากสาธารณภัยต่างๆ ได้ความไม่ปลอดภัยในชีวิตและทรัพย์สินในชุมชนลดลง

๗.มีการอนุรักษ์ทรัพยากรธรรมชาติและสิ่งแวดล้อมดีขึ้น ประชาชนมีจิตสำนึกและมีส่วนร่วมในการดูแลรักษาทรัพยากรธรรมชาติและสิ่งแวดล้อมเพิ่มมากขึ้น

๘.ตำบลมีการบริหารจัดการภาครัฐที่ดีและมีส่วนร่วมจากทุกภาคส่วนเพิ่มมากขึ้น

๑.๔ ตัวชี้วัด

๑. โครงสร้างพื้นฐานในเขตตำบลมีการพัฒนาเพิ่มขึ้น
๒. ประชาชนได้รับการพัฒนาด้านคุณภาพชีวิตทุกๆ ด้าน
๓. ประชาชนมีความปลอดภัยในชีวิตและทรัพย์สิน และจัดระเบียบชุมชนให้น่าอยู่
๔. มีการพัฒนาและส่งเสริมอาชีพ การลงทุน และการกระจายรายได้ของประชาชน
๕. สร้างจิตสำนึกและความตระหนักในการจัดการทรัพยากรธรรมชาติและสิ่งแวดล้อม จัดระบบบำบัดน้ำเสียของชุมชน พัฒนาด้านการจัดเก็บขยะมูลฝอยและสิ่งปฏิกูล และป้องกันและแก้ไขปัญหามาจากภัยธรรมชาติ
๖. ส่งเสริมและพัฒนาการศึกษาของเด็ก เยาวชนและประชาชน และส่งเสริมศิลปวัฒนธรรม จารีตประเพณี และภูมิปัญญาท้องถิ่น
๗. จัดอบรมและสนับสนุนกลุ่มเกษตรกรหรือประชาชนในพื้นที่ดำเนินชีวิตด้วยหลักปรัชญาเศรษฐกิจพอเพียง
๘. การบริหารงานของตำบลยึดหลักธรรมาภิบาล ประชาชนตรวจสอบการบริหารจัดการงานของตำบลได้ และเพิ่มช่องทางการรับรู้ข้อมูลข่าวสารของประชาชน

๑.๕ ค่าเป้าหมาย

- (๑) มีแหล่งน้ำพอเพียงต่อการอุปโภคบริโภคและทำการเกษตร
- (๒) ประชาชนเข้าถึงบริการสาธารณสุข มีสุขภาพแข็งแรง
- (๓) ประชาชนมีทักษะในการประกอบอาชีพด้านเกษตร
- (๔) ประชาชนมีคุณภาพชีวิตที่ดีขึ้น
- (๕) การศึกษาที่มีคุณภาพและมาตรฐาน และเกิดการเรียนรู้ต่อเนื่อง
- (๖) ประชาชนได้ใช้เส้นทางคมนาคมที่มีมาตรฐาน ปลอดภัย
- (๗) ประชาชนได้ร่วมกิจกรรมส่งเสริมประเพณี วัฒนธรรม การท่องเที่ยว กีฬาและนันทนาการของท้องถิ่น
- (๘) องค์กรปกครองส่วนท้องถิ่นธรรมาภิบาลดีขึ้น
- (๙) ประชาชนมีความปลอดภัยในชีวิตและทรัพย์สิน
- (๑๐) สิ่งแวดล้อมและทรัพยากรธรรมชาติได้รับการฟื้นฟูและอนุรักษ์

๑.๖ กลยุทธ์

ยุทธศาสตร์ที่ ๑ การพัฒนาด้านสาธารณูปโภคและโครงสร้างพื้นฐาน

- แนวทางที่ ๑ ก่อสร้างและปรับปรุง บำรุงถนน สะพาน ทางเท้า วางท่อระบายน้ำและร่องระบายน้ำ
- แนวทางที่ ๒ ก่อสร้างและปรับปรุงแหล่งน้ำอุปโภค บริโภคและเพื่อการเกษตร
- แนวทางที่ ๓ ก่อสร้างขยายเขตไฟฟ้าและไฟฟ้าแสงสว่างสาธารณะ
- แนวทางที่ ๔ การบริการสาธารณะที่ประชาชนพึงได้รับ

ยุทธศาสตร์ที่ ๒ การพัฒนาและเพิ่มมูลค่าผลผลิตทางการเกษตร

- แนวทางที่ ๑ ส่งเสริมระบบเกษตรอินทรีย์ โดยการใช้ปุ๋ยอินทรีย์และปุ๋ยชีวภาพ
- แนวทางที่ ๒ เพิ่มประสิทธิภาพการผลิตสินค้าเกษตร
- แนวทางที่ ๓ ส่งเสริมการเรียนรู้ตามแนวปรัชญาเศรษฐกิจพอเพียง
- แนวทางที่ ๔ การส่งเสริมอาชีพ

ยุทธศาสตร์ที่ ๓ การสร้างความเข้มแข็งของชุมชนและยกระดับคุณภาพชีวิต

แนวทางที่ ๑ ส่งเสริมการศึกษาทั้งในระบบ นอกระบบการศึกษา และตามอัธยาศัย การจัดการศึกษาในระดับประถมศึกษา มัธยมศึกษาและอุดมศึกษาอย่างทั่วถึง

แนวทางที่ ๒ ส่งเสริมการรักษาความสงบเรียบร้อยและความปลอดภัยในชีวิตและทรัพย์สิน การแก้ไขและป้องกันปัญหาอาชญากรรม

แนวทางที่ ๓ อนุรักษ์และสืบสานงานศาสนา ศิลปะ ประเพณี วัฒนธรรมและภูมิปัญญาท้องถิ่น

แนวทางที่ ๔ เสริมสร้างสุขภาพอนามัยและการออกกำลังกายของประชากรทุกวัยให้มีสุขภาพกายและใจที่แข็งแรง

แนวทางที่ ๕ ส่งเสริมสวัสดิการให้แก่เด็ก สตรี คนชรา ผู้ป่วยเอดส์ผู้ยากไร้ และผู้ด้อยโอกาส ในสังคมให้มีคุณภาพชีวิตที่ดีขึ้น

แนวทางที่ ๖ ส่งเสริมบทบาทครอบครัว องค์กรทางศาสนา โรงเรียน ชุมชน ในการเกื้อหนุนให้ เป็นคนดี มีคุณธรรม จริยธรรม ซื่อสัตย์สุจริตสามัคคีและรักท้องถิ่น

แนวทางที่ ๗ การป้องกันและบรรเทาสาธารณภัย

ยุทธศาสตร์ที่ ๔ การบริหารจัดการทรัพยากรธรรมชาติและสิ่งแวดล้อม

แนวทางที่ ๑ ส่งเสริมบทบาทของชุมชนในการบริหารจัดการป่าชุมชน การปลูกป่า การอนุรักษ์ พื้นฟูดิน และน้ำ เพื่อป้องกันการบุกรุกทำลายป่า การเผาป่าและพื้นที่การเกษตร

แนวทางที่ ๒ สร้างจิตสำนึกในการอนุรักษ์และฟื้นฟูทรัพยากรธรรมชาติและสิ่งแวดล้อม

แนวทางที่ ๓ การควบคุมมลพิษ การกำจัดขยะทั้งในส่วนของชุมชน เกษตรกรรม โดยการมีส่วนร่วมของทุกภาคส่วนที่เกี่ยวข้อง

แนวทางที่ ๔ การบริหารจัดการทรัพยากรธรรมชาติและสิ่งแวดล้อมภายใต้การมีส่วนร่วมของชุมชน เอกชน และองค์กรปกครองส่วนท้องถิ่น

ยุทธศาสตร์ที่ ๕ การบริหารจัดการบ้านเมืองที่ดี

แนวทางที่ ๑ ปรับปรุงรูปแบบการให้บริการประชาชน อำนวยความสะดวกและลดขั้นตอนการทำงาน และนำเทคโนโลยีใหม่ ๆ มาใช้ในการให้บริการ เพื่ออำนวยความสะดวกแก่ประชาชน

แนวทางที่ ๒ สร้างความโปร่งใสในการปฏิบัติงาน โดยเปิดโอกาสให้ประชาชนได้รับข้อมูลข่าวสาร ของราชการผ่านสื่อต่าง ๆ

แนวทางที่ ๓ พัฒนาข้าราชการและบุคลากรให้มีสมรรถนะ ศักยภาพ ทักษะที่ดี และจิตสำนึกที่เอื้อ ต่อการบริการประชาชน

แนวทางที่ ๔ ส่งเสริมให้มีการจัดทำแผนพัฒนาอย่างมีประสิทธิภาพ ตรงตามความต้องการของ ประชาชน

๑.๗ จุดยืนทางยุทธศาสตร์

๑) มีการคมนาคมขนส่งสะดวก

(๒) มีภูมิประเทศและอากาศรวมทั้งสภาพแวดล้อมที่เหมาะสมแก่การทำการเกษตร

(๓) ตำบลมีการบริหารจัดการภาครัฐที่ดีและมีส่วนร่วมจากทุกภาคส่วน

๑.๘ แผนงาน

(๑) แผนงานบริหารงานทั่วไป

(๒) แผนงานการรักษาความสงบภายใน

(๓) แผนงานการศึกษา

(๔) แผนงานสาธารณสุข

(๕) แผนงานสังคมสงเคราะห์

(๖) แผนงานสร้างความเข้มแข็งของชุมชน

- (๗) แผนงานการศาสนาและวัฒนธรรมและนันทนาการ
- (๘) แผนงานอุตสาหกรรมและการโยธา
- (๙) แผนงานเคหะและชุมชน
- (๑๐) แผนงานการเกษตร

๒. การวิเคราะห์เพื่อพัฒนาท้องถิ่น

๒.๑ การวิเคราะห์กรอบการจัดทำยุทธศาสตร์ขององค์กรปกครองส่วนท้องถิ่น

ในการจัดทำแผนพัฒนาท้องถิ่น (พ.ศ. ๒๕๖๑๖- ๒๕๗๐) ขององค์การบริหารส่วนตำบลสระโพธิ์ทอง ได้ใช้การวิเคราะห์ SWOT Analysis/Demand (Demand Analysis)/Global Demand และTrend ปัจจัยและสถานการณ์การเปลี่ยนแปลงที่มีผลต่อการพัฒนา อย่างน้อยต้องประกอบด้วย การวิเคราะห์ศักยภาพด้านเศรษฐกิจ ด้านสังคม ด้านทรัพยากรธรรมชาติและสิ่งแวดล้อม ซึ่งมีรายละเอียดดังนี้

จุดแข็ง (S : Strength-s)

- มีองค์การบริหารส่วนตำบลที่พร้อมจะให้บริการสาธารณะและแก้ไขปัญหาความเดือดร้อนของประชาชน
- ประชาชนมีความพร้อม จะมีส่วนร่วมในกระบวนการพัฒนาท้องถิ่น
- การจัดโครงสร้างภายในมีความเหมาะสมสอดคล้องกับภารกิจ
- มีการประสานร่วมมือกันระหว่างองค์การบริหารส่วนตำบลกับส่วนราชการต่าง ๆ
- ส่งเสริมการมีส่วนร่วมของประชาชนในรูปแบบประชาคม การประชุมวางแผนเตรียมงาน

จุดอ่อน (W : Weakness)

- กฎหมาย ระเบียบ ข้อบังคับที่เกี่ยวข้องกับการปฏิบัติงาน มีการแก้ไขเปลี่ยนแปลงอยู่ตลอดเวลาทำให้เจ้าหน้าที่ผู้ปฏิบัติสับสนขาดความชัดเจน
- องค์การบริหารส่วนตำบล มีงบประมาณจำกัด ทำให้การพัฒนาไม่เป็นไปตามแผนที่วางไว้

โอกาส (O : Opportunity)

- จังหวัดชัยภูมิ หรือหน่วยงานที่เกี่ยวข้องสนับสนุนงบประมาณให้องค์การบริหารส่วนตำบล ดำเนินการตามแผนงานโครงการตามแนวทางยุทธศาสตร์การพัฒนาจังหวัด และแผนพัฒนาองค์การบริหารส่วนตำบล
- มีเส้นทางคมนาคมเชื่อมระหว่างจังหวัด สามารถรองรับการขยายตัวทางด้านเศรษฐกิจ
- นโยบายของรัฐบาลในการส่งเสริมการกระจายอำนาจการปกครองท้องถิ่น โดยการสร้างดุลยภาพระหว่างการกำกับดูแล และความเป็นอิสระของท้องถิ่นในการบริหารจัดการงบประมาณและบุคลากรของท้องถิ่น

อุปสรรค (T : Threat)

- ประชาชนขาดความรู้ ความเข้าใจ บทบาทหน้าที่ของตนเองกับงานของท้องถิ่น
- นโยบายรัฐบาลไม่สามารถถ่ายโอนงบประมาณมายัง องค์การปกครองส่วนท้องถิ่น ตามพระราชบัญญัติกำหนดแผนและขั้นตอนการกระจายอำนาจให้องค์กรปกครองส่วนท้องถิ่น พ.ศ.๒๕๔๒ ทำให้การพัฒนาท้องถิ่นบางเรื่องต้องชะงัก

- กฎหมาย ระเบียบ ข้อบังคับขาดความยืดหยุ่น หรือไม่เหมาะสมสอดคล้องกับภารกิจห้วงระยะเวลาในการจัดสรรและการเบิกจ่ายงบประมาณของรัฐบาลมีความไม่แน่นอน

- การดำเนินงานตามนโยบายต่าง ๆ ของรัฐบาลมีจำนวนเพิ่มมากขึ้น ความรับผิดชอบเพิ่มมากขึ้น ประกอบกับปัญหาในพื้นที่และความต้องการประชาชนมีมาก แต่ไม่สามารถปฏิบัติได้ครบถ้วน เนื่องจากจำกัดด้วยอำนาจหน้าที่และจำนวนงบประมาณที่มีจำกัด

๒.๒ การประเมินสถานการณ์สภาพแวดล้อมภายนอกที่เกี่ยวข้อง

แผนพัฒนาท้องถิ่น (พ.ศ. ๒๕๖๖ – ๒๕๗๐) ขององค์การบริหารส่วนตำบลสระโพนทองนั้น ได้ทำการประเมินสถานการณ์สภาพแวดล้อมภายนอกที่เกี่ยวข้อง ซึ่งมีรายละเอียดดังนี้

| ด้าน | สถานการณ์สภาพแวดล้อมภายนอกที่เกี่ยวข้อง | ข้อบช่ยและปริมาณของปัญหา/ความต้องการ | พื้นที่เป้าหมาย/กลุ่มเป้าหมาย | ความคาดหวังและ แนวโน้ม อนาคต |
|---|---|--------------------------------------|--|--|
| ๑. โครงการสร้างพื้นฐาน | ๑) ขาดแคลนแหล่งน้ำในการเกษตรและน้ำประปาสำหรับอุปโภค-บริโภคยังไม่พอเพียงและยังไม่ได้มาตรฐาน | - แหล่งน้ำและประปาในการอุปโภค-บริโภค | - ในเขตองค์การบริหารส่วนตำบลสระโพนทอง | - ประชาชนมีแหล่งน้ำและมีน้ำประปาใช้อย่างพอเพียงมีคุณภาพตามมาตรฐานมากขึ้น |
| | ๒) ไฟฟ้าส่องสว่างทางและที่สาธารณะยังไม่สามารถดำเนินการครอบคลุมพื้นที่ได้ทั้งหมด | - ไฟฟ้า | - ทางและที่สาธารณะในเขตองค์การบริหารส่วนตำบลสระโพนทอง | - ทางและที่สาธารณะมีแสงสว่างเพียงพอประชาชนได้รับความสะดวกในการสัญจรไปมาและป้องกันการเกิดอาชญากรรมได้ |
| | ๓) ชุมชนขยายมากขึ้นระบบระบายน้ำยังไม่เพียงพอ เกิดการอุดตัน | - ร่อง/ท่อระบายน้ำ | - พื้นที่ในเขตองค์การบริหารส่วนตำบลสระโพนทอง | - มีร่องระบายน้ำสามารถระบายน้ำได้สะดวกไม่อุดตัน |
| | ๔) ประชาชนต้องการเส้นทางในการสัญจรไปมาเพิ่มมากขึ้นและองค์การบริหารส่วนตำบลสระโพนทอง ไม่สามารถดำเนินการได้ เนื่องจากพื้นที่ยังไม่เป็นที่สาธารณะ จะดำเนินการได้ก็ต่อเมื่อต้องเป็นที่สาธารณะ | - เส้นทางคมนาคม | - เส้นทางคมนาคมที่เป็นสาธารณะและประชาชนมีความต้องการให้ดำเนินการ | - มีเส้นทางในการคมนาคมเพียงพอและ ประชาชนได้รับความสะดวกในการสัญจรไปมา |
| ๒.ด้านการพัฒนาและเพิ่มมูลค่าผลผลิตทางการเกษตร | ๑) ขาดแหล่งเงินลงทุนในการทำกิจการและประกอบอาชีพ | - การลงทุน | - ประชาชนในเขตองค์การบริหารส่วนตำบลสระโพนทอง | - มีแหล่งเงินทุนในการทำกิจการและประกอบอาชีพ |

| ด้าน | สถานการณ์สภาพ | ข้อบช่ยและปริมาณ | พื้นที่เป้าหมาย/ | ความคาดหวังและ |
|------|---------------|------------------|------------------|----------------|
|------|---------------|------------------|------------------|----------------|

| | แวดล้อมภายนอกที่เกี่ยวข้อง | ของปัญหา/ความต้องการ | กลุ่มเป้าหมาย | แนวโน้ม อนาคต |
|---|---|--|--|---|
| ๓.การสร้างความเข้มแข็งของชุมชนและยกระดับคุณภาพชีวิต | ๑) การศึกษาสื่อการเรียนการสอนยังไม่พอเพียง เด็กนักเรียนไม่ได้รับการศึกษาต่อในระดับที่สูงกว่าขั้นพื้นฐานและขาดงบประมาณในการศึกษา ครอบครัวยากจน | - สังคมในชุมชน | - เด็กนักเรียนในเขตองค์การบริหารส่วนตำบลสระโพนทอง | - มีสื่อการเรียนการสอนที่พอเพียง เด็กนักเรียนได้รับการศึกษาที่สูงขึ้น มีงบประมาณในการศึกษาเล่าเรียน |
| | ๒) เด็กและผู้สูงอายุบางครอบครัว ผู้สูงอายุอยู่ตามลำพัง และรับภาระในการดูแลเด็ก | | - ผู้สูงอายุและเด็กในเขตองค์การบริหารส่วนตำบลสระโพนทอง | - ผู้สูงอายุและเด็กได้รับการดูแลที่ดี |
| | ๓) ศิลปะ วัฒนธรรม จารีตประเพณีและภูมิปัญญาท้องถิ่นถูกลืมเลือนไป | ศิลปวัฒนธรรมจารีตประเพณีและภูมิปัญญาท้องถิ่นถูกลืมเลือนไปมาก | ประชาชนในเขตองค์การบริหารส่วนตำบลสระโพนทอง | ยกย่องเชิดชูคนดีหรือปราชญ์ชาวบ้านในโอกาสต่างๆเพื่อเป็นตัวอย่างแก่เยาวชนและประชาชน ศิลปะวัฒนธรรม จารีตประเพณีและภูมิปัญญาท้องถิ่นไม่ถูกลืมและคงอยู่สืบไป |
| | ๔) ประชาชนในพื้นที่ป่วยเป็นโรคเรื้อรังแนวโน้มที่เพิ่มขึ้น เบาหวาน ความดัน | ด้านสาธารณสุข | ประชาชนกลุ่มเสี่ยงและผู้ป่วย | ประชาชนมีสุขภาพร่างกายแข็งแรงทุกคน |
| | ๕) ผู้พิการไม่ได้รับความช่วยเหลือในดำรงชีวิต | - การได้รับการดูแลผู้พิการ | - ผู้พิการในเขต อบต. | - ผู้พิการได้รับความช่วยเหลือในการดำรงชีวิตและทั่วถึง |
| | ๖) ประชาชนในพื้นที่บางรายมีที่อยู่อาศัยไม่มั่นคงแข็งแรง | - ที่อยู่อาศัย | - ประชาชนในพื้นที่ที่ได้รับความเดือดร้อนเรื่องที่อยู่อาศัย | - ประชาชนในพื้นที่ได้รับความช่วยเหลือซ่อมแซมที่อยู่อาศัยให้มั่นคงแข็งแรง |
| ๔.การบริหารจัดการทรัพยากรธรรมชาติและสิ่งแวดล้อม | ประชาชนบางครัวเรือนอุปโภค-บริโภคน้ำที่ยังไม่สะอาดและมีสิ่งเจือปน เช่น จากน้ำฝน น้ำที่ไม่ได้คุณภาพมีตะกอน | - การอุปโภค-บริโภค | - ประชาชนในเขต อบต. | - ประชาชนบริโภคน้ำที่สะอาดถูกสุขลักษณะ |
| ๕.การบริหารจัดการบ้านเมืองที่ดี | ๑) ประชาชนบางส่วนยังขาดความรู้เกี่ยวกับระบบการทำงาน ของ อบต. | - การขาดความรู้ ความเข้าใจที่ถูกต้อง | - ประชาชนในเขต อบต. | - ประชาชนมีความรู้ความเข้าใจมากขึ้น และสามารถเสนอแนวทางการแก้ไขปัญหาที่เกิดขึ้นในหมู่บ้าน |

ส่วนที่ ๔

รายงานผลการติดตามและประเมินผลแผนพัฒนา
ปีงบประมาณ พ.ศ. ๒๕๖๘

**แบบการกำกับการจัดทำแผนพัฒนาท้องถิ่น (พ.ศ. ๒๕๖๖ – ๒๕๗๐)
เพิ่มเติม เปลี่ยนแปลง และแก้ไข**

คำชี้แจง : เป็นแบบประเมินตนเองในการจัดทำแผนพัฒนาท้องถิ่น (พ.ศ. ๒๕๖๖ – ๒๕๗๐) และเพิ่มเติมเปลี่ยนแปลง แก้ไข ขององค์กรปกครองส่วนท้องถิ่น โดยจะทำการประเมินปีละหนึ่งครั้งภายในเดือนธันวาคมของทุกปี

ชื่อองค์กรปกครองส่วนท้องถิ่น องค์การบริหารส่วนตำบลสระโพรงทอง

| ประเด็นการประเมิน | มีการดำเนินการ | ไม่มีการดำเนินการ |
|---|----------------|-------------------|
| ๑. คณะกรรมการแผนพัฒนาท้องถิ่น | | |
| ๑.๑ มีการจัดตั้งคณะกรรมการพัฒนาท้องถิ่นเพื่อพิจารณาร่างแผนพัฒนาท้องถิ่น | ✓ | |
| ๑.๒ มีการจัดประชุมคณะกรรมการพัฒนาท้องถิ่นเพื่อพิจารณาร่างแผนพัฒนาท้องถิ่น | ✓ | |
| ๑.๓ มีการจัดประชุมอย่างต่อเนื่องสม่ำเสมอ | ✓ | |
| ๑.๔ มีการจัดตั้งคณะกรรมการสนับสนุนจัดทำแผนพัฒนาท้องถิ่น | ✓ | |
| ๑.๕ มีการจัดประชุมคณะกรรมการสนับสนุนจัดทำแผนพัฒนาท้องถิ่น | ✓ | |
| ๑.๖ มีคณะกรรมการพัฒนาท้องถิ่นจัดประชาคมท้องถิ่นและร่วมจัดทำร่างแผนพัฒนาท้องถิ่น | ✓ | |
| ๒. การจัดทำแผนพัฒนาท้องถิ่น | | |
| ๒.๑ มีการประชุมประชาคมท้องถิ่น (ระดับหมู่บ้าน) | ✓ | |
| ๒.๒ มีการประชุมประชาคมท้องถิ่น (ระดับตำบล) | ✓ | |
| ๒.๓ มีการเปิดโอกาสให้ประชาชนเข้ามามีส่วนร่วมในการจัดทำแผน | ✓ | |
| ๒.๔ มีการแจ้งแนวทางการพัฒนาท้องถิ่น รับทราบปัญหาความต้องการ ประเด็นที่เกี่วข้อง และแนวทางปฏิบัติที่เหมาะสมกับสภาพพื้นที่ | ✓ | |
| ๒.๕ มีการรวบรวมข้อมูลจากข้อ ๒.๔ เพื่อนำมากำหนดแนวทางการจัดทำแผนพัฒนาท้องถิ่น | ✓ | |
| ๒.๖ มีการกำหนดรูปแบบการติดตามประเมินผลยุทธศาสตร์ตามแนวทางการพิจารณาการติดตามและประเมินผลยุทธศาสตร์เพื่อความสอดคล้องแผนพัฒนาท้องถิ่น | ✓ | |
| ๒.๗ มีการกำหนดรูปแบบการติดตามประเมินผลโครงการตามแนวทางการพิจารณาการติดตามและประเมินผลโครงการเพื่อความสอดคล้องแผนพัฒนาท้องถิ่น | ✓ | |
| ๒.๘ มีการกำหนดรูปแบบการติดตามประเมินผลแผนพัฒนาท้องถิ่นประจำปีงบประมาณ | ✓ | |
| ๒.๙ มีข้อเสนอแนะในการจัดทำแผนพัฒนาท้องถิ่นในอนาคต | ✓ | |

สรุปรายงานผลการดำเนินการ ปีงบประมาณ พ.ศ. ๒๕๖๘ และเพิ่มเติม เปลี่ยนแปลง แก้ไข

แบบประเมินผลการดำเนินงานขององค์การบริหารส่วนตำบลสระโพนทองตามยุทธศาสตร์การพัฒน

คำชี้แจง : แบบประเมินตนเอง โดยมีวัตถุประสงค์เพื่อใช้ประเมินผลการดำเนินงานขององค์กรปกครองส่วนท้องถิ่นตามยุทธศาสตร์ที่กำหนดไว้ในแผนพัฒนาท้องถิ่น (พ.ศ. ๒๕๖๖ – ๒๕๗๐) และเพิ่มเติม เปลี่ยนแปลง แก้ไข ประเมินปีละหนึ่งครั้งภายในเดือนธันวาคมของทุกปี

| สรุปรายงานผลการดำเนินการ ประจำปีงบประมาณ พ.ศ. ๒๕๖๘ | | | | | | |
|--|---|---------|---------------|--|---|--|
| ลำดับ ที่ | รายการ | โครงการ | งบประมาณ | โครงการที่สามารถดำเนินการได้ (๑๒๕ โครงการ) | | |
| | | | | คิดเป็นร้อยละ ของแผนพัฒนา ท้องถิ่น | คิดเป็นร้อยละ ของแผนการ ดำเนินงาน | คิดเป็นร้อยละ ของข้อบัญญัติ + เงินสะสม |
| ๑ | บรรจุในแผนพัฒนาท้องถิ่น (พ.ศ.๒๕๖๖ – ๒๕๗๐) - ปีงบประมาณ พ.ศ. ๒๕๖๘ | ๒๒๒ | ๓๐๗,๐๙๗,๖๔๕ | ๕๖.๓๐ | ๙๑.๙๑ | ๙๑.๙๑ |
| ๒ | ตั้งในข้อบัญญัติงบประมาณ จำนวน ๘๓ รายการ งบประมาณ ๑๐,๖๐๕,๒๔๐ บาท + เงินสะสม จำนวน ๕๓ รายการ งบประมาณ ๑๗,๖๗๙,๐๐๐ บาท | ๑๓๖ | ๒๘,๒๘๔,๒๔๐ | | | |
| ๓ | สามารถดำเนินการได้จาก ข้อบัญญัติงบประมาณ จำนวน ๗๒ รายการ งบประมาณ ๙,๕๗๒,๗๐๕ บาท + เงินสะสม จำนวน ๕๓ รายการ งบประมาณ ๑๗,๖๕๘,๕๗๔.๑๕ บาท | ๑๒๕ | ๒๗,๒๓๑,๒๗๙.๑๕ | | | |

ส่วนที่ ๕

รายงานผลการติดตามและประเมินผลยุทธศาสตร์และโครงการ
เพื่อความสอดคล้องแผนพัฒนาท้องถิ่นขององค์กรปกครองส่วนท้องถิ่น
แผนพัฒนาท้องถิ่น (พ.ศ. ๒๕๖๖ - ๒๕๗๐) ประจำปีงบประมาณ พ.ศ. ๒๕๖๙
ขององค์การบริหารส่วนตำบลสระโพ้นทอง

รายงานผลการติดตามและประเมินผลยุทธศาสตร์
เพื่อความสอดคล้องแผนพัฒนาท้องถิ่น
แผนพัฒนาท้องถิ่น (พ.ศ. ๒๕๖๖ – ๒๕๗๐)
ประจำปีงบประมาณ พ.ศ. ๒๕๖๙
ขององค์การบริหารส่วนตำบลสระโพ้นทอง

โดย

คณะกรรมการติดตามและประเมินผลแผนพัฒนา
องค์การบริหารส่วนตำบลสระโพ้นทอง
ตำบลสระโพ้นทอง อำเภอเกษตรสมบูรณ์ จังหวัดชัยภูมิ

แนวทางการพิจารณาติดตามและประเมินผลยุทธศาสตร์
เพื่อความสอดคล้องแผนพัฒนาท้องถิ่น แผนพัฒนาท้องถิ่น (พ.ศ. ๒๕๖๖ - ๒๕๗๐)
ประจำปีงบประมาณ พ.ศ. ๒๕๖๙ ขององค์การบริหารส่วนตำบลสระโพ้นทอง

| ประเด็นที่ต้องพิจารณา | คะแนนเต็ม | คะแนนที่ได้ |
|---|------------|-------------|
| ๑. ข้อมูลสภาพทั่วไปและข้อมูลพื้นฐานขององค์กรปกครองส่วนท้องถิ่น | ๒๐ | ๒๐ |
| ๒. การวิเคราะห์สถานการณ์และศักยภาพ | ๒๐ | ๒๐ |
| ๓. ยุทธศาสตร์ | ๖๐ | ๖๐ |
| ๓.๑ ยุทธศาสตร์ชาติ ๒๐ ปี (พ.ศ. ๒๕๖๑ - ๒๕๘๐) | ๕ | ๕ |
| ๓.๒ แผนพัฒนาเศรษฐกิจและสังคมแห่งชาติ | ๕ | ๕ |
| ๓.๓ เป้าหมายการพัฒนาที่ยั่งยืน (Sustainable Development Goals : SDGs) | ๕ | ๕ |
| ๓.๔ ยุทธศาสตร์จังหวัด | ๕ | ๕ |
| ๓.๕ ยุทธศาสตร์การพัฒนาขององค์กรปกครองส่วนท้องถิ่นในเขตจังหวัด | ๕ | ๕ |
| ๓.๖ ยุทธศาสตร์ขององค์กรปกครองส่วนท้องถิ่น | ๕ | ๕ |
| ๓.๗ วิสัยทัศน์ | ๕ | ๕ |
| ๓.๘ กลยุทธ์ | ๕ | ๕ |
| ๓.๙ เป้าประสงค์ของแต่ละประเด็นกลยุทธ์ | ๕ | ๕ |
| ๓.๑๐ จุดยืนทางยุทธศาสตร์ (Positioning) | ๕ | ๕ |
| ๓.๑๑ แผนงาน | ๕ | ๕ |
| ๓.๑๒ ความเชื่อมโยงของยุทธศาสตร์ในภาพรวม | ๕ | ๕ |
| รวมคะแนน | ๑๐๐ | ๑๐๐ |

แนวทางการให้คะแนนการติดตามและประเมินผลยุทธศาสตร์เพื่อความสอดคล้องแผนพัฒนาท้องถิ่น
ขององค์กรปกครองส่วนท้องถิ่น แผนพัฒนาท้องถิ่น (พ.ศ. ๒๕๖๖ - ๒๕๗๐)
ประจำปีงบประมาณ พ.ศ. ๒๕๖๙ ขององค์การบริหารส่วนตำบลสระโพ้นทอง

| ประเด็นพิจารณา | รายละเอียดหลักเกณฑ์ | คะแนนเต็ม | คะแนนที่ได้ |
|--|---|-----------|-------------|
| ๑. ข้อมูลสภาพทั่วไป และข้อมูลพื้นฐานของ องค์กรปกครองส่วน ท้องถิ่น | <p>ควรประกอบด้วยข้อมูลดังนี้</p> <p>๑) ข้อมูลเกี่ยวกับด้านกายภาพ เช่น ที่ตั้งของ หมู่บ้าน/ชุมชน/ตำบล ลักษณะภูมิประเทศ ลักษณะ ภูมิอากาศ ลักษณะของดิน ลักษณะของแหล่งน้ำ ลักษณะของไม้/ป่าไม้ ฯลฯ</p> <p>๒) ข้อมูลเกี่ยวกับด้านการเมือง/การปกครอง เช่น เขตการปกครอง การเลือกตั้ง ฯลฯ ประชากร เช่น ข้อมูลเกี่ยวกับจำนวนประชากร และช่วงอายุและ จำนวนประชากร ฯลฯ</p> | ๒๐ (๕) | ๒๐ (๕) |
| | <p>๓) ข้อมูลเกี่ยวกับสภาพทางสังคม เช่น การศึกษา สาธารณสุข อาชญากรรม ยาเสพติด การสังคม สงเคราะห์ ฯลฯ</p> <p>๔) ข้อมูลเกี่ยวกับศาสนา ประเพณี วัฒนธรรม เช่น การนับถือศาสนา ประเพณีและงานประจำปี ภูมิ ปัญญาท้องถิ่น ภาษาถิ่น สินค้าพื้นเมืองและของที่ระลึก ฯลฯ และ อื่นๆ</p> | (๕) | (๕) |
| | <p>๕) ข้อมูลเกี่ยวกับระบบบริการพื้นฐาน เช่น การ คมนาคมขนส่ง การไฟฟ้า ประปา โทรศัพท์ ฯลฯ</p> <p>๖) ข้อมูลเกี่ยวกับระบบเศรษฐกิจ เช่น การเกษตร การประมง การปศุสัตว์ การบริการ การท่องเที่ยว อุตสาหกรรม การพาณิชย์/กลุ่มอาชีพ แรงงาน ฯลฯ</p> | (๕) | (๕) |
| | <p>๗) ข้อมูลเกี่ยวกับทรัพยากรธรรมชาติ เช่น น้ำ ป่า ไม้ ภูเขา คุณภาพของทรัพยากรธรรมชาติ ฯลฯ</p> <p>๘) การสำรวจและจัดเก็บข้อมูลเพื่อการจัดทำ แผนพัฒนาท้องถิ่นหรือการใช้ข้อมูล จปฐ. ข้อมูลการมี ส่วนร่วมของประชาชนหรือการประชุมประชาคม ท้องถิ่น รูปแบบวิธีการ และการดำเนินการประชุม ประชาคมท้องถิ่น โดยใช้กระบวนการร่วมคิด ร่วมทำ ร่วมตัดสินใจ ร่วมตรวจสอบ ร่วมรับประโยชน์ ร่วม แก้ปัญหา ปรีกษาหารือ แลกเปลี่ยนเรียนรู้เพื่อ แก้ปัญหาสำหรับการพัฒนาท้องถิ่นตามอำนาจหน้าที่ ขององค์กรปกครองส่วนท้องถิ่น (brainstorming)</p> | (๕) | (๕) |

| ประเด็นการพิจารณา | รายละเอียดหลักเกณฑ์ | คะแนนเต็ม | คะแนนที่ได้ |
|--|---|-------------------|-------------------|
| <p>๒. การวิเคราะห์ สถานการณ์และศักยภาพ</p> | <p>๑) การวิเคราะห์ที่ครอบคลุมความเชื่อมโยง ความสอดคล้องยุทธศาสตร์จังหวัด ยุทธศาสตร์การ พัฒนาขององค์กรปกครองส่วนท้องถิ่นในเขตจังหวัด ยุทธศาสตร์ขององค์กรปกครองส่วนท้องถิ่น นโยบาย ของผู้บริหารท้องถิ่น รวมถึงความเชื่อมโยงยุทธศาสตร์ ชาติ ๒๐ ปี แผนพัฒนาเศรษฐกิจและสังคมแห่งชาติ และ SDGs (Bottom – up/Top - down)</p> | <p>๒๐ (๕)</p> | <p>๒๐ (๕)</p> |
| | <p>๒) การวิเคราะห์ทางสังคม เช่น ด้านแรงงาน การศึกษาสาธารณสุข ความยากจน อาชญากรรม ปัญหาเสพติด เทคโนโลยี จารัต ประเพณี วัฒนธรรม ภูมิปัญญาท้องถิ่น เป็นต้น</p> | <p>(๕)</p> | <p>(๕)</p> |
| | <p>๓) การวิเคราะห์สิ่งแวดล้อม พื้นที่สีเขียว ธรรมชาติต่างๆ ทางภูมิศาสตร์ กระบวนการหรือสิ่งที่ เกิดขึ้น การประดิษฐ์ที่มีผลต่อสิ่งแวดล้อมและการ พัฒนา</p> | <p>(๕)</p> | <p>(๕)</p> |
| | <p>๔) การวิเคราะห์ทางเศรษฐกิจ ข้อมูลด้านรายได้ ครัวเรือน การส่งเสริมอาชีพ กลุ่มอาชีพ กลุ่มทาง สังคม การพัฒนาอาชีพและกลุ่มต่างๆ สภาพทาง เศรษฐกิจและความเป็นอยู่ทั่วไป เป็นต้น</p> | | |
| | <p>๕) การวิเคราะห์หรือผลการวิเคราะห์ศักยภาพเพื่อ การประเมินสถานการณ์การพัฒนาในปัจจุบันและ อนาคต ทิศทางแนวโน้มที่จะเกิดขึ้นหรือผลที่จะเกิดขึ้น ในการพัฒนาท้องถิ่นโดยใช้การวิเคราะห์เชิงเทคนิค Demand (Demand Analysis)/Global Demand และ Trend Analysis หรืออื่นๆ</p> | <p>(๕)</p> | <p>(๕)</p> |

| ประเด็นการพิจารณา | รายละเอียดหลักเกณฑ์ | คะแนนเต็ม | คะแนนที่ได้ |
|--|--|-------------------|-------------------|
| <p>๓. ยุทธศาสตร์</p> <p>๓.๑ ยุทธศาสตร์ชาติ ๒๐ ปี (พ.ศ. ๒๕๖๑-๒๕๘๐)</p> | <p>การกำหนดและการวิเคราะห์ยุทธศาสตร์ชาติ ๒๐ ปีที่สอดคล้องกับการพัฒนาท้องถิ่นขององค์กรปกครองส่วนท้องถิ่นตามประเด็นยุทธศาสตร์ชาติ ๒๐ ปี และประเด็นยุทธศาสตร์ขององค์กรปกครองส่วนท้องถิ่น</p> | <p>๖๐ (๕)</p> | <p>๖๐ (๕)</p> |
| <p>๓.๒ แผนพัฒนาเศรษฐกิจและสังคมแห่งชาติ ฉบับที่ ๑๓</p> | <p>การกำหนดและการวิเคราะห์แผนพัฒนาเศรษฐกิจและสังคมแห่งชาติที่สอดคล้องกับการพัฒนาท้องถิ่นขององค์กรปกครองส่วนท้องถิ่นตามประเด็นยุทธศาสตร์หรือหมุดหมายและประเด็นยุทธศาสตร์ขององค์กรปกครองส่วนท้องถิ่น</p> | <p>(๕)</p> | <p>(๕)</p> |
| <p>๓.๓ เป้าหมายการพัฒนาที่ยั่งยืน (Sustainable Development Goals : SDGs)</p> | <p>การกำหนดและการวิเคราะห์เป้าหมาย/เป้าประสงค์ SDGs ที่สอดคล้องกับการพัฒนาท้องถิ่นขององค์กรปกครองส่วนท้องถิ่นตามเป้าหมาย/เป้าประสงค์ SDGs และประเด็นยุทธศาสตร์ขององค์กรปกครองส่วนท้องถิ่น</p> | <p>(๕)</p> | <p>(๕)</p> |
| <p>๓.๔ ยุทธศาสตร์จังหวัด</p> | <p>การกำหนดและการวิเคราะห์ยุทธศาสตร์ขององค์กรปกครองส่วนท้องถิ่นมีความสอดคล้องหรือเชื่อมโยงกับยุทธศาสตร์จังหวัด</p> | <p>(๕)</p> | <p>(๕)</p> |
| <p>๓.๕ ยุทธศาสตร์การพัฒนาขององค์กรปกครองส่วนท้องถิ่นในเขตจังหวัด</p> | <p>การกำหนดและการวิเคราะห์ยุทธศาสตร์ขององค์กรปกครองส่วนท้องถิ่นสอดคล้องหรือเชื่อมโยงกับยุทธศาสตร์การพัฒนาขององค์กรปกครองส่วนท้องถิ่นในเขตจังหวัดที่จัดทำขึ้นแบบมีส่วนร่วมขององค์การบริหารส่วนจังหวัดกับองค์กรปกครองส่วนท้องถิ่นในเขตจังหวัดที่สอดคล้องหรือเชื่อมโยงกับแผนพัฒนาจังหวัด</p> | <p>(๕)</p> | <p>(๕)</p> |
| <p>๓.๖ ยุทธศาสตร์ขององค์กรปกครองส่วนท้องถิ่น</p> | <p>การกำหนดและการวิเคราะห์สอดคล้องกับสภาพทั่วไปและข้อมูลพื้นฐาน สภาพสังคม เศรษฐกิจ สิ่งแวดล้อมของท้องถิ่น ประเด็นปัญหาการพัฒนาและแนวทางการพัฒนาที่สอดคล้องกับสภาพพื้นที่จริงและเป็นไปตามหน้าที่และอำนาจขององค์กรปกครองส่วนท้องถิ่น มีการกำหนดยุทธศาสตร์ที่สอดคล้องกับวิสัยทัศน์ที่กำหนดไว้</p> | <p>(๕)</p> | <p>(๕)</p> |
| <p>๓.๗ วิสัยทัศน์</p> | <p>การกำหนดและการวิเคราะห์วิสัยทัศน์ ซึ่งมีลักษณะแสดงสถานภาพที่องค์กรปกครองส่วนท้องถิ่นต้องการจะเป็นหรือบรรลุถึงอนาคตอย่างชัดเจน สอดคล้องกับสิ่งที่เกิดขึ้นในอนาคต และศักยภาพที่เป็นลักษณะเฉพาะขององค์กรปกครองส่วนท้องถิ่นที่แสดงให้เห็นถึงความสัมพันธ์กับโครงการพัฒนาท้องถิ่น</p> | <p>(๕)</p> | <p>(๕)</p> |

| ประเด็นการพิจารณา | รายละเอียดหลักเกณฑ์ | คะแนนเต็ม | คะแนนที่ได้ |
|---|--|-----------|-------------|
| ๓.๘ กลยุทธ์ | การกำหนดและการวิเคราะห์แสดงให้เห็นช่องทางวิธีการ ภารกิจหรือสิ่งที่ต้องทำตามหน้าที่และอำนาจขององค์กรปกครองส่วนท้องถิ่นที่จะนำไปสู่การบรรลุวิสัยทัศน์ หรือแสดงให้เห็นถึงความชัดเจนในสิ่งที่จะดำเนินการให้บรรลุวิสัยทัศน์นั้น จากประเด็นคำถามที่สำคัญว่า ปัจจุบันเรายืนอยู่ ณ จุดใด หรือปัจจุบันเรากำลังทำอะไรอยู่แล้วในอนาคตเราจะพัฒนาอะไร | (๕) | (๕) |
| ๓.๙ เป้าประสงค์ของแต่ละประเด็นกลยุทธ์ | การกำหนดและการวิเคราะห์เป้าประสงค์ของแต่ละประเด็นกลยุทธ์มีความสอดคล้องและสนับสนุนต่อกลยุทธ์และยุทธศาสตร์ที่จะเกิดขึ้น มุ่งหมายสิ่งหนึ่งสิ่งใดที่ชัดเจน โดยองค์กรปกครองส่วนท้องถิ่นมีเป้าประสงค์ใด จะทำสิ่งใด เป้าหมายการพัฒนาท้องถิ่นคืออะไร | (๕) | (๕) |
| ๓.๑๐ จุดยืนทางยุทธศาสตร์ (Positioning) | การกำหนดและการวิเคราะห์จุดยืนขององค์กรปกครองส่วนท้องถิ่นที่มีความมุ่งมั่นอันแน่วแน่ในการวางแผนพัฒนาท้องถิ่น เพื่อให้บรรลุวิสัยทัศน์ขององค์กรปกครองส่วนท้องถิ่น ซึ่งเกิดจากศักยภาพของพื้นที่จริงที่จะนำไปสู่ผลสำเร็จทางยุทธศาสตร์ สิ่งที่เป็นจริงหรือมีอยู่จริงคืออะไรที่จะพัฒนาให้เกิดผลสำเร็จได้ | (๕) | (๕) |
| ๓.๑๑ แผนงาน | การกำหนดและการวิเคราะห์แสดงให้เห็นถึงการจำแนกแผนงานตามรูปแบบงบประมาณขององค์กรปกครองส่วนท้องถิ่น เป็นการวางแผนงานตามวิธีการจำแนกแผนงานการจัดทำงบประมาณให้ถูกต้องและสอดคล้องกับโครงการพัฒนาท้องถิ่นที่จะเกิดขึ้นซึ่งสอดคล้องกับวิสัยทัศน์ที่กำหนดไว้ แผนงานจะแสดงให้เห็นว่าจุดมุ่งหมายเพื่อการพัฒนาในอนาคตคืออะไร งานของเราคืออะไร ถูกต้องตามแผนหรือไม่ | (๕) | (๕) |
| ๓.๑๒ ความเชื่อมโยงของยุทธศาสตร์ในภาพรวม | การกำหนดและการวิเคราะห์ความเชื่อมโยงองค์รวมที่นำไปสู่การพัฒนาท้องถิ่นที่มาจากยุทธศาสตร์ทุกระดับ ได้แก่ ยุทธศาสตร์ชาติ ๒๐ ปี (พ.ศ. ๒๕๖๑ - ๒๕๘๐) แผนพัฒนาเศรษฐกิจและสังคมแห่งชาติ ฉบับที่ ๑๒ หรือ ฉบับที่ ๑๓ SDGs แผนพัฒนาจังหวัด/กลุ่มจังหวัด/แผนพัฒนาภาค ยุทธศาสตร์การพัฒนาขององค์กรปกครองส่วนท้องถิ่นในเขตจังหวัดและยุทธศาสตร์ขององค์กรปกครองส่วนท้องถิ่นมีความสัมพันธ์หรือเชื่อมโยงกันอย่างไรเพื่อให้การพัฒนาท้องถิ่นสอดคล้องกับยุทธศาสตร์ระดับมหภาค | (๕) | (๕) |
| รวมคะแนน | ๒๐ หลักเกณฑ์/ตัวชี้วัด | ๑๐๐ | ๑๐๐ |

รายงานผลการติดตามและประเมินผลโครงการ
เพื่อความสอดคล้องแผนพัฒนาท้องถิ่น
แผนพัฒนาท้องถิ่น (พ.ศ. ๒๕๖๖ - ๒๕๗๐)
ประจำปีงบประมาณ พ.ศ. ๒๕๖๙
ขององค์การบริหารส่วนตำบลสระโพ้นทอง

โดย
คณะกรรมการติดตามและประเมินผลแผนพัฒนา
องค์การบริหารส่วนตำบลสระโพ้นทอง
ตำบลสระโพ้นทอง อำเภอเกษตรสมบูรณ์ จังหวัดชัยภูมิ

แนวทางการพิจารณาการติดตามและประเมินผลโครงการเพื่อความสอดคล้องแผนพัฒนาท้องถิ่น
 แผนพัฒนาท้องถิ่น (พ.ศ. ๒๕๖๖ - ๒๕๗๐) ประจำปีงบประมาณ พ.ศ. ๒๕๖๙
 ขององค์การบริหารส่วนตำบลสระโพรง

| ประเด็นการพิจารณา | คะแนนเต็ม | คะแนนที่ได้ |
|---|------------|-------------|
| ๑. การสรุปสถานการณ์การพัฒนา | ๑๐ | ๑๐ |
| ๒. การประเมินผลการนำแผนพัฒนาท้องถิ่นไปปฏิบัติในเชิงปริมาณ | ๑๐ | ๑๐ |
| ๓. การประเมินผลการนำแผนพัฒนาท้องถิ่นไปปฏิบัติในเชิงคุณภาพ | ๑๐ | ๑๐ |
| ๔. ยุทธศาสตร์ กลยุทธ์ แผนงานการพัฒนา | ๕ | ๕ |
| ๕. โครงการพัฒนาตามแผนพัฒนาท้องถิ่น | ๓๐ | ๓๐ |
| ๕.๑ ความชัดเจนของชื่อโครงการ | ๕ | ๕ |
| ๕.๒ กำหนดวัตถุประสงค์สอดคล้องกับโครงการ | ๕ | ๕ |
| ๕.๓ เป้าหมาย (ผลผลิตของโครงการ) มีความชัดเจนนำไปสู่การตั้งงบประมาณได้ถูกต้อง | ๕ | ๕ |
| ๕.๔ มีการมีการประมาณการราคาถูกต้องตามหลักวิธีการงบประมาณ | ๕ | ๕ |
| ๕.๕ มีการกำหนดตัวชี้วัด (KPI) และสอดคล้องกับวัตถุประสงค์และผลที่คาดว่าจะได้รับ | ๕ | ๕ |
| ๕.๖ ผลที่คาดว่าจะได้รับสอดคล้องกับโครงการและวัตถุประสงค์ที่กำหนดไว้ | ๕ | ๕ |
| ๖. โครงการพัฒนาที่นำไปจัดทำงบประมาณรายจ่ายประจำปี | ๓๕ | ๓๕ |
| ๖.๑ โครงการพัฒนาท้องถิ่นที่นำไปจัดทำงบประมาณรายจ่ายประจำปีในภาพรวม | ๕ | ๕ |
| ๖.๒ โครงการพัฒนาท้องถิ่นที่นำไปจัดทำงบประมาณรายจ่ายแก้ไขปัญหาความยากจน | ๕ | ๕ |
| ๖.๓ โครงการพัฒนาท้องถิ่นที่นำไปจัดทำงบประมาณรายจ่ายด้านการบริหารจัดการอนุรักษ์ทรัพยากรธรรมชาติ สิ่งแวดล้อม | ๕ | ๕ |
| ๖.๔ โครงการพัฒนาท้องถิ่นที่นำไปจัดทำงบประมาณรายจ่ายเกี่ยวกับสุขภาพ | ๕ | ๕ |
| ๖.๕ โครงการพัฒนาท้องถิ่นที่นำไปจัดทำงบประมาณรายจ่ายเกี่ยวกับด้านการศึกษา ศิลปะ ศาสนา วัฒนธรรม จารีตประเพณี และภูมิปัญญาท้องถิ่น | ๕ | ๕ |
| ๖.๖ โครงการพัฒนาท้องถิ่นที่นำไปจัดทำงบประมาณรายจ่ายเกี่ยวกับด้านโครงสร้างพื้นฐาน | ๕ | ๕ |
| ๖.๗ โครงการพัฒนาท้องถิ่นที่นำไปจัดทำงบประมาณรายจ่ายเกี่ยวกับด้านการบริหารจัดการน้ำ ๕ คะแนน | ๕ | ๕ |
| รวมคะแนน | ๑๐๐ | ๑๐๐ |

แนวทางการให้คะแนนการติดตามและประเมินผลโครงการเพื่อความสอดคล้องแผนพัฒนาท้องถิ่น
แผนพัฒนาท้องถิ่น (พ.ศ. ๒๕๖๖ – ๒๕๗๐) ประจำปีงบประมาณ พ.ศ. ๒๕๖๙
ขององค์การบริหารส่วนตำบลสระโพรงทอง

| ประเด็น การ พิจารณา | รายละเอียดหลักเกณฑ์ | คะแนนเต็ม | คะแนนที่ ได้ |
|---|--|-----------|-----------------|
| ๑. การสรุป สถานการณ์ การพัฒนา | ๑) การวิเคราะห์หรือการวิเคราะห์ศักยภาพเพื่อ ประเมินสภาพการพัฒนาที่ประชาชนต้องการให้ดำเนินการและ องค์กรปกครองส่วนท้องถิ่นตอบสนองความต้องการได้โดยใช้การ วิเคราะห์เชิงเทคนิค Demand (Demand Analysis)/ Global Demand หรืออื่น ๆ เป็นการวิเคราะห์โครงการเพื่อสอดคล้องกับ ยุทธศาสตร์และวิสัยทัศน์ขององค์กรปกครองส่วนท้องถิ่น | ๑๐ (๕) | ๑๐ (๕) |
| | ๒) การวิเคราะห์หรือผลการวิเคราะห์ศักยภาพเพื่อ ประเมินสภาพการพัฒนาในปัจจุบันและอนาคตทิศทาง แนวโน้มที่จะ เกิดขึ้นหรือผลที่จะเกิดในการพัฒนาท้องถิ่นโดยใช้การวิเคราะห์เชิง เทคนิค Trend หรือนำเทคนิค Demand (Demand Analysis)/Global Demand หรืออื่นๆ มาเชื่อมต่อ เป็นการวิเคราะห์ โครงการเพื่อสอดคล้องกับยุทธศาสตร์และวิสัยทัศน์ขององค์กร ปกครองส่วนท้องถิ่น | (๕) | (๕) |
| ๒. การ ประเมินผล การนำ แผนพัฒนา ท้องถิ่นไป ปฏิบัติใน เชิงปริมาณ | ๑) การกำหนดและการวิเคราะห์การควบคุมที่มีการ ใช้ตัวเลขต่าง ๆ เพื่อนำมาใช้วัดผลในเชิงปริมาณ เช่น การวัดจำนวน โครงการ กิจกรรม ครัวเรือน วัสดุ งานต่าง ๆ ก็คือผลผลิตเป็นไปตามที่ ตั้งเป้าหมายเอาไว้หรือไม่ จำนวนที่ดำเนินการจริงตามที่ได้กำหนดไว้ จำนวนที่ไม่สามารถดำเนินการได้ สามารถอธิบายได้ตามหลัก ประสิทธิภาพ (Efficiency) ของการพัฒนาท้องถิ่นตามหน้าที่และ อำนาจที่ได้กำหนดไว้ | ๑๐ (๕) | ๑๐ (๕) |
| | ๒) การกำหนดและการวิเคราะห์ผลกระทบ/สิ่งที่ กระทบ (Impact) โครงการพัฒนาท้องถิ่นที่ดำเนินการในเชิงปริมาณ (Quantitative) ที่เกิดจาก (๑) ได้มีการวิเคราะห์ในเชิงปริมาณด้วย รูปแบบของข้อมูลต่างๆ เช่น กราฟ สถิติ เป็นต้น | (๕) | (๕) |

| ประเด็นการพิจารณา | รายละเอียดหลักเกณฑ์ | คะแนนเต็ม | คะแนนที่ได้ |
|--|---|-------------------|-------------------|
| <p>๓. การประเมินผลการนำแผนพัฒนาท้องถิ่นไปปฏิบัติในเชิงคุณภาพ</p> | <p>๑) การกำหนดและการวิเคราะห์การประเมินประสิทธิผลของแผนพัฒนาในเชิงคุณภาพคือการนำเอาเทคนิคต่าง ๆ มาใช้เพื่อวัดว่าภารกิจ โครงการ กิจกรรม ภารกิจ วัตถุประสงค์ งานต่าง ๆ ที่ดำเนินการในพื้นที่ ตรงต่อความต้องการของประชาชน และเป็นไปตามหน้าที่อำนาจ ประชาชนพึงพอใจ มีความสุข จากการพัฒนาท้องถิ่น โครงการพัฒนา ภารกิจ วัตถุประสงค์ การดำเนินการต่าง ๆ มีสภาพหรือลักษณะถูกต้อง คงทนถาวร สามารถใช้การได้ตามวัตถุประสงค์หรือไม่ ซึ่งเป็นไปตามหลักประสิทธิผล (Effectiveness) ผลการปฏิบัติราชการตามที่ได้รับงบประมาณมาดำเนินการ รวมถึงสามารถเทียบเคียงกับส่วนราชการหรือหน่วยงานอื่นได้ และเป็นไปหลักการบริหารกิจการบ้านเมืองที่ดี</p> | <p>๑๐ (๕)</p> | <p>๑๐ (๕)</p> |
| | <p>๒) การกำหนดและการวิเคราะห์วิเคราะห์ผลกระทบ/สิ่งที่กระทบ (Impact) โครงการที่ดำเนินการในเชิงคุณภาพ (Qualitative) ที่เกิดจากได้มีการวิเคราะห์ในเชิงคุณภาพ การวัดความพึงพอใจหรือวัดความสุขที่ประชาชนได้รับด้วยรูปแบบของข้อมูลต่าง ๆ เช่น กราฟ สถิติ เป็นต้น</p> | <p>(๕)</p> | <p>(๕)</p> |
| <p>๔. ยุทธศาสตร์ กลยุทธ์ แผนการพัฒนา</p> | <p>๑) การกำหนดและการวิเคราะห์กลยุทธ์ที่สอดคล้องกับยุทธศาสตร์ แผนงาน และงานที่จะพัฒนาท้องถิ่นซึ่งผ่านการวิเคราะห์เพื่อการพัฒนาท้องถิ่นด้วยเทคนิคการวิเคราะห์</p> <p>๒) การกำหนดและการวิเคราะห์กลยุทธ์ที่สอดคล้องกับยุทธศาสตร์การพัฒนาท้องถิ่น นำไปสู่การจัดทำโครงการ กิจกรรม ภารกิจ วัตถุประสงค์ ในการจัดทำบริการสาธารณะหรือกิจกรรมสาธารณะที่เป็นรูปธรรม</p> | <p>๕ (๕)</p> | <p>๕ (๕)</p> |

| ประเด็นการพิจารณา | รายละเอียดหลักเกณฑ์ | คะแนนเต็ม | คะแนนที่ได้ |
|---|--|----------------------|----------------------|
| <p>๕. โครงการพัฒนาตามแผนพัฒนาท้องถิ่น</p> <p>๕.๑ ความชัดเจนของชื่อโครงการ</p> | <p>ควรประกอบด้วยข้อมูลดังนี้</p> <p>๑) "โครงการพัฒนา" หมายความว่าโครงการที่ดำเนินการจัดทำบริการสาธารณะและกิจกรรมสาธารณะเพื่อการพัฒนาบรรลุตามวิสัยทัศน์ที่กำหนดไว้</p> <p>๒) โครงการพัฒนาท้องถิ่นมีวัตถุประสงค์สนองต่อยุทธศาสตร์การพัฒนาขององค์กรปกครองส่วนท้องถิ่นและดำเนินการเพื่อการพัฒนาบรรลุตามวิสัยทัศน์ขององค์กรปกครองส่วนท้องถิ่นที่กำหนดไว้</p> <p>ชื่อโครงการมีความชัดเจน มุ่งเน้นไปเรื่องใดเรื่องหนึ่งเป็นการเฉพาะ อ่านแล้วเข้าใจได้ว่าจะพัฒนาอะไร หรือสิ่งที่จะทำนั้นจะเกิดอะไรขึ้นในอนาคต</p> | <p>๓๐</p> <p>(๕)</p> | <p>๓๐</p> <p>(๕)</p> |
| <p>๕.๒ กำหนดวัตถุประสงค์สอดคล้องกับโครงการ</p> | <p>การกำหนดวัตถุประสงค์ของโครงการต้องมีความชัดเจน (Clear objective) ตอบสนองต่อโครงการพัฒนาท้องถิ่น โครงการต้องกำหนดวัตถุประสงค์สอดคล้องกับความเป็นมาของโครงการ สอดคล้องกับหลักการและเหตุผล วิธีการดำเนินงานต้องสอดคล้องกับวัตถุประสงค์ มีความเป็นไปได้อย่างชัดเจน มีลักษณะเฉพาะเจาะจง จะดำเนินการเพื่อสนับสนุน/ส่งเสริม ฯลฯ</p> | <p>(๕)</p> | <p>(๕)</p> |
| <p>๕.๓ เป้าหมาย (ผลผลิตของโครงการ) มีความชัดเจนนำไปสู่การตั้งงบประมาณได้ถูกต้อง</p> | <p>สภาพที่อยากให้เกิดขึ้นในอนาคตเป็นทิศทางที่ต้องไปให้ถึงเป้าหมายต้องชัดเจน สามารถระบุจำนวนเท่าใด กลุ่มเป้าหมายคืออะไร มีผลผลิตอย่างไร</p> <p>กลุ่มเป้าหมายพื้นที่ดำเนินงานและระยะเวลา</p> <p>ดำเนินงานลงรายละเอียดให้ชัดเจนว่าโครงการนี้จะทำที่ไหน เริ่มต้นในช่วงเวลาใดจบลงเมื่อใด ใครคือกลุ่มเป้าหมายของโครงการ หากกลุ่มเป้าหมายมีหลายกลุ่มก็ให้ระบุว่ากลุ่มเป้าหมายหลัก</p> <p>กลุ่มเป้าหมายรองหรือกลุ่มเป้าหมายเดียวกัน</p> <p>เป้าหมาย (ผลผลิตของโครงการ) จะนำไปสู่การประมาณการราคาในช่องของ "งบประมาณ"</p> | <p>(๕)</p> | <p>(๕)</p> |

| ประเด็นการพิจารณา | รายละเอียดหลักเกณฑ์ | คะแนนเต็ม | คะแนนที่ได้ |
|---|---|-----------|-------------|
| <p>๕.๔ มีการประมาณการ ถูกต้องตามหลักวิธีการ งบประมาณ</p> | <p>๑) มีการประมาณราคาในโครงการพัฒนาท้องถิ่นเพื่อ จัดทำบริการสาธารณะหรือกิจกรรมสาธารณะเพื่อ ประโยชน์ของประชาชนในท้องถิ่นตามหลักการ พัฒนาอย่างยั่งยืนมีการประมาณการราคาถูกต้องตาม หลักวิธีการงบประมาณ การประมาณราคาสอดคล้อง กับโครงการ การจัดทำบริการสาธารณะหรือกิจกรรม สาธารณะหรือถูกต้องตามหลักวิชาการทางช่าง หลัก ของราคากลางตามพระราชบัญญัติการจัดซื้อจัดจ้าง และการบริหารพัสดุภาครัฐ พ.ศ. ๒๕๖๐ มีความโปร่ง ใสในการกำหนดราคากลางและตรวจสอบได้ในเชิง ประจักษ์ การประมาณการราคาที่เกิดจากเป้าหมาย (ผลผลิตของโครงการ)</p> <p>๒) งบประมาณโครงการพัฒนาจะต้องคำนึงถึงหลัก สำคัญ ๕ ประการในการจัดทำโครงการได้แก่ (๑) ความประหยัด (Economy) (๒) ความมีประสิทธิภาพ (Efficiency) (๓) ความมีประสิทธิภาพ (Effectiveness) (๔) ลดความเหลื่อมล้ำในการพัฒนา ท้องถิ่นนำไปสู่ความยุติธรรม (Equity) (๕) ความ โปร่งใส (Transparency) ชัดเจน ตรวจสอบได้ วัดได้ พิสูจน์ได้ว่าเป็นจริงในเวลานั้น</p> | (๕) | (๕) |
| <p>๕.๕ มีการกำหนดตัวชี้วัด (KPI) และสอดคล้องกับ วัตถุประสงค์และผลที่ คาดว่าจะได้รับ</p> | <p>มีการกำหนดตัวชี้วัดผลงาน (Key Performance Indicator : KPI) ที่สามารถวัดได้ (measurable) ใช้ บอกระสิทธิภาพ (Effectiveness) ใช้บอก ประสิทธิภาพ (efficiency) ได้ เช่น การกำหนดความ พึงพอใจ การกำหนดร้อยละ การกำหนดอันเกิดจาก ผลของวัตถุประสงค์ที่เกิดสิ่งที่ได้รับ (การคาดการณ์ คาดว่าจะได้รับ) ตัวชี้วัดที่แสดงให้เห็นว่าจะ ดำเนินการให้เกิดผลสำเร็จอย่างไรหรือผลที่คาดว่าจะ ได้รับอย่างไร ไม่ใช่การกำหนด KPI เป็นครั้งหนึ่ง/แห่ง หนึ่ง/หนึ่งโครงการ/ความกว้าง/ความยาว ฯลฯ</p> | (๕) | (๕) |

| ประเด็นการพิจารณา | รายละเอียดหลักเกณฑ์ | คะแนนเต็ม | คะแนนที่ได้ |
|---|--|---------------|---------------|
| ๕.๖ ผลที่คาดว่าจะได้รับ สอดคล้องกับโครงการ และวัตถุประสงค์ที่กำหนดไว้ | ผลที่ได้รับเป็นสิ่งที่เกิดขึ้นได้จริงจากการดำเนินงานตามโครงการพัฒนา ซึ่งสอดคล้องกับวัตถุประสงค์ที่ตั้งไว้ การได้ผลหรือผลที่เกิดขึ้นจะต้องเท่ากับ วัตถุประสงค์หรือมากกว่าวัตถุประสงค์ซึ่งการเขียน วัตถุประสงค์ควรคำนึงถึง (๑)มีความเป็นไปได้และมีความเฉพาะเจาะจงในการดำเนินงานตามโครงการ (๒)วัดและประเมินผลระดับของความสำเร็จได้ (๓)ระบุสิ่งที่ต้องดำเนินงานอย่างชัดเจนและเฉพาะเจาะจงมากที่สุดและสามารถปฏิบัติได้(๔)เป็นเหตุเป็นผล สอดคล้องกับความเป็นจริง(๕)ส่งผลต่อการบ่งบอกเวลาได้ | (๕) | (๕) |
| ๖. โครงการพัฒนาที่นำไปจัดทำงบประมาณรายจ่ายประจำปี ๖.๑ โครงการพัฒนา ท้องถิ่นที่นำไปจัดทำงบประมาณรายจ่าย แก้ไขปัญหาความยากจน | โครงการพัฒนาท้องถิ่นนำไปจัดทำงบประมาณรายจ่ายประจำปีในภาพรวม ประกอบด้วยโครงการ กิจกรรม ครุภัณฑ์ วัสดุ งานต่าง ๆ ที่นำไปดำเนินการ จัดทำบริการสาธารณะหรือกิจกรรมสาธารณะ จำนวนไม่น้อยกว่าร้อยละ ๒๐ ของงบประมาณรายจ่ายประจำปีตามข้อบัญญัติ/เทศบัญญัติ งบประมาณรายจ่ายประจำปีที่ตั้งไว้ | ๓๕ (๕) | ๓๕ (๕) |
| ๖.๒ โครงการพัฒนา ท้องถิ่นที่นำไปจัดทำงบประมาณรายจ่าย แก้ไขปัญหาความยากจน | โครงการพัฒนาท้องถิ่นที่นำไปจัดทำงบประมาณรายจ่ายประจำปี ประกอบด้วยโครงการ กิจกรรม ครุภัณฑ์ วัสดุงานต่าง ๆ เพื่อแก้ไขปัญหาความยากจนหรือการส่งเสริมอาชีพประชาชนในท้องถิ่น จำนวนไม่น้อยกว่าร้อยละ ๒ ของงบประมาณรายจ่ายประจำปีตามข้อบัญญัติ/เทศบัญญัติงบประมาณรายจ่ายประจำปีที่ตั้งไว้ | (๕) | (๕) |
| ๖.๓ โครงการเพื่อการพัฒนาท้องถิ่นที่นำไปจัดทำงบประมาณรายจ่ายด้านการบริหารจัดการอนุรักษ์ทรัพยากรธรรมชาติ สิ่งแวดล้อม | โครงการพัฒนาท้องถิ่นที่นำไปจัดทำงบประมาณรายจ่ายประจำปี ประกอบด้วยโครงการ กิจกรรม ครุภัณฑ์ วัสดุ งานต่าง ๆ เพื่อการบริหารจัดการอนุรักษ์ทรัพยากรธรรมชาติ สิ่งแวดล้อมหรือบำรุงรักษาทรัพยากรธรรมชาติและสิ่งแวดล้อม จำนวนไม่น้อยกว่าร้อยละ ๒ ของงบประมาณรายจ่ายประจำปีตามข้อบัญญัติ/เทศบัญญัติงบประมาณรายจ่ายประจำปีที่ตั้งไว้ | (๕) | (๕) |

| ประเด็นการพิจารณา | รายละเอียดหลักเกณฑ์ | คะแนนเต็ม | คะแนนที่ได้ |
|--|---|------------|-------------|
| ๖.๔ โครงการเพื่อการพัฒนาท้องถิ่นที่นำไปจัดทำงบประมาณรายจ่ายเกี่ยวกับสุขภาวะ | โครงการพัฒนาท้องถิ่นที่นำไปจัดทำงบประมาณรายจ่ายประจำปี ประกอบด้วยโครงการ กิจกรรม ภารกิจ วัตถุประสงค์ วัตถุประสงค์งานต่างๆ ที่ดำเนินการเกี่ยวกับสุขภาวะหรือการดำเนินการด้านการสาธารณสุข จำนวนไม่น้อยกว่าร้อยละ ๒ ของงบประมาณรายจ่ายประจำปีตามข้อบัญญัติ/เทศบัญญัติงบประมาณรายจ่ายประจำปี | (๕) | (๕) |
| ๖.๕ โครงการเพื่อการพัฒนาท้องถิ่นที่นำไปจัดทำงบประมาณรายจ่ายเกี่ยวกับด้านการศึกษา ศิลปะ ศาสนา วัฒนธรรม จารีต ประเพณี และภูมิปัญญาท้องถิ่น | โครงการพัฒนาท้องถิ่นที่นำไปจัดทำงบประมาณรายจ่ายประจำปี ประกอบด้วยโครงการ กิจกรรม ภารกิจ วัตถุประสงค์ วัตถุประสงค์งานต่าง ๆ ที่ดำเนินการเกี่ยวกับสุขภาวะหรือการดำเนินการด้านสาธารณสุข จำนวนไม่น้อยกว่าร้อยละ ๒ ของงบประมาณรายจ่ายประจำปีตามข้อบัญญัติ/เทศบัญญัติงบประมาณรายจ่ายประจำปีที่ตั้งไว้ | (๕) | (๕) |
| ๖.๖ โครงการเพื่อการพัฒนาท้องถิ่นที่นำไปจัดทำงบประมาณรายจ่ายเกี่ยวกับด้านโครงสร้างพื้นฐาน | โครงการพัฒนาท้องถิ่นที่นำไปจัดทำงบประมาณรายจ่ายประจำปี ประกอบด้วยโครงการ กิจกรรม ภารกิจ วัตถุประสงค์ วัตถุประสงค์งานต่างๆ ที่ดำเนินการด้านโครงสร้างพื้นฐาน หรือการคมนาคม เช่น ก่อสร้าง ปรับปรุง ซ่อมแซมถนน ฯลฯ จำนวนไม่น้อยกว่าร้อยละ ๒ ของงบประมาณรายจ่ายประจำปีตามข้อบัญญัติ/เทศบัญญัติงบประมาณรายจ่ายประจำปีที่ตั้งไว้ | (๕) | (๕) |
| ๖.๗ โครงการพัฒนาท้องถิ่นที่นำไปจัดทำงบประมาณรายจ่ายเกี่ยวกับด้านการบริหารจัดการน้ำ | โครงการพัฒนาท้องถิ่นที่นำไปจัดทำงบประมาณรายจ่ายประจำปี ประกอบด้วยโครงการ กิจกรรม ภารกิจ วัตถุประสงค์ วัตถุประสงค์งานต่างๆ ที่ดำเนินการด้านการบริหารจัดการน้ำ เช่น ก่อสร้าง ปรับปรุง อ่หลังน้ำ ขุด ตัดตั้ง หรือการบริหารจัดการน้ำรวมถึงน้ำประปา ฯลฯ จำนวนไม่น้อยกว่าร้อยละ ๒ ของงบประมาณรายจ่ายประจำปีตามข้อบัญญัติ/เทศบัญญัติงบประมาณรายจ่ายประจำปีที่ตั้งไว้ | (๕) | (๕) |
| รวม | ๒๐ หลักเกณฑ์/ตัวชี้วัด | ๑๐๐ | ๑๐๐ |

ส่วนที่ ๖

ข้อเสนอแนะ

จากคณะกรรมการติดตามและประเมินผลแผนพัฒนา

**ข้อเสนอแนะจากคณะกรรมการติดตามและประเมินผลแผนพัฒนา
ขององค์การบริหารส่วนตำบลสระโพนทอง**

จากการติดตามและประเมินผลแผนพัฒนา (พ.ศ. ๒๕๖๖ – ๒๕๗๐) ปีงบประมาณ พ.ศ. ๒๕๖๘ และการติดตามและประเมินผลยุทธศาสตร์และโครงการเพื่อความสอดคล้องแผนพัฒนาท้องถิ่น แผนพัฒนาท้องถิ่น (พ.ศ. ๒๕๖๖ – ๒๕๗๐) ประจำปีงบประมาณ พ.ศ. ๒๕๖๙ รวมทั้งได้ดำเนินการติดตามผลการดำเนินงานของนายกองค์การบริหารส่วนตำบลสระโพนทองที่ได้แถลงไว้ต่อสภาองค์การบริหารส่วนตำบลสระโพนทอง ดังกล่าว คณะกรรมการข้อเสนอแนะ ดังนี้

เนื่องจากแผนพัฒนาท้องถิ่น(พ.ศ.๒๕๖๖-๒๗๐) ขององค์การบริหารส่วนตำบลสระโพนทอง ยังไม่มีโครงการในการบรรเทาสาธารณภัย เช่นอุทกภัย วาตภัย ซึ่งพื้นที่ตำบลสระโพนทอง อยู่ในพื้นที่เสี่ยงภัยดังกล่าว จึงขอเสนอให้ทางเจ้าหน้าที่ที่เกี่ยวข้องศึกษาข้อมูลและเสนอโครงการและความช่วยเหลือที่สามารถดำเนินการได้ เพื่อใช้เป็นเครื่องมือในการรับมืออุทกภัย วาตภัย ต่อไปในอนาคต

ส่วนที่ ๗

ภาคผนวก

เอกสารประกอบการติดตามและประเมินผลแผนพัฒนา
(ข้อบัญญัติ งบประมาณรายจ่าย ประจำปี พ.ศ.๒๕๖๘)

รายงานผลการดำเนินงานตามแผนการดำเนินงาน ประจำปีงบประมาณ พ.ศ. 2568

รอบ 12 เดือน (1 ตุลาคม 2567 ถึง 30 กันยายน 2568)

ชื่อหน่วยงาน องค์การบริหารส่วนตำบลสระโพธิ์ทอง อำเภอ เกษตรสมบูรณ์ จังหวัดชัยภูมิ

ยุทธศาสตร์ที่ 1 การพัฒนาด้านโครงสร้างพื้นฐาน

1.1 แผนงานอุตสาหกรรมและการโยธา

| ลำดับ ที่ | โครงการ / กิจกรรม | ผลการดำเนินงาน | | | งบประมาณ ที่ได้รับจัดสรร | ผลการใช้จ่ายงบประมาณ | | ระยะเวลาดำเนินงาน | | หมายเหตุ |
|--------------|--|------------------------|--------------------------|------------------------|-----------------------------|-------------------------|---------------------|----------------------|------------------------|----------|
| | | ดำเนินการ แล้วเสร็จ | อยู่ระหว่าง ดำเนินการ | ยังไม่ได้ ดำเนินการ | | งบประมาณ ที่เบิกจ่าย | งบประมาณ คงเหลือ | ระยะเวลา ที่เริ่ม | ระยะเวลา ที่สิ้นสุด | |
| 1 | โครงการก่อสร้างถนนคอนกรีตเสริมเหล็ก หมู่ที่ 1 บ้านโพธิ์ | / | - | - | 452,000 | 452,000 | 0 | 22 พ.ค.68 | 9 ก.ค.68 | |
| 2 | โครงการก่อสร้างถนนคอนกรีตเสริมเหล็ก หมู่ที่ 11 บ้านโนนทัน | / | - | - | 351,000 | 350,500 | 500 | 29 เม.ย.68 | 6 มิ.ย.68 | |
| 3 | โครงการก่อสร้างถนนคอนกรีตเสริมเหล็ก หมู่ที่ 12 บ้านโนนส้มโฮง | / | - | - | 99,000 | 96,500 | 2,500 | 26 ส.ค.68 | 10 ก.ย.68 | |
| 4 | โครงการก่อสร้างถนนคอนกรีตเสริมเหล็ก หมู่ที่ 5 บ้านส้มกบ | / | - | - | 224,000 | 224,000 | 0 | 7 พ.ค.68 | 26 มิ.ย.68 | |

| ลำดับ ที่ | โครงการ / กิจกรรม | ผลการดำเนินงาน | | | งบประมาณ ที่ได้รับจัดสรร | ผลการใช้จ่ายงบประมาณ | | ระยะเวลาดำเนินงาน | | หมายเหตุ |
|--------------|---|------------------------|--------------------------|------------------------|-----------------------------|-------------------------|---------------------|----------------------|------------------------|----------|
| | | ดำเนินการ แล้วเสร็จ | อยู่ระหว่าง ดำเนินการ | ยังไม่ได้ ดำเนินการ | | งบประมาณ ที่เบิกจ่าย | งบประมาณ คงเหลือ | ระยะเวลา ที่เริ่ม | ระยะเวลาที่ สิ้นสุด | |
| 5 | โครงการก่อสร้างถนน คอนกรีตเสริมเหล็ก หมู่ที่ 9 บ้านโนนมะเยา | / | - | - | 406,000 | 406,000 | 0 | 21 พ.ค.68 | 16 ก.ค.68 | |
| 6 | โครงการก่อสร้างถนนคอนกรีต เสริมเหล็ก หมู่ที่ 10 บ้านส้มกบ | / | - | - | 280,000 | 279,500 | 500 | 29 เม.ย.68 | 6 มิ.ย. 68 | |
| 7 | โครงการก่อสร้างถนนคอนกรีต เสริมเหล็ก หมู่ที่ 7 บ้านหนองคู | / | - | - | 290,000 | 289,500 | 500 | 29 เม.ย.68 | 6 มิ.ย. 68 | |
| 8 | โครงการก่อสร้างถนน คอนกรีตเสริมเหล็ก ลำห้วยพันลำ หมู่ที่ 6 | / | - | - | 334,000 | 333,900 | 100 | 11 มิ.ย.68 | 25 ก.ค.68 | |
| 9 | โครงการก่อสร้างถนนคอนกรีต เสริมเหล็ก หมู่ที่ 2 บ้านโนนซ้อ | / | - | - | 176,000 | 175,800 | 200 | 2 ก.ย.68 | 1 พ.ย.68 | |
| 10 | โครงการก่อสร้างถนน คอนกรีตเสริมเหล็ก หมู่ที่ 4 บ้านสระโพนทอง | / | - | - | 443,000 | 442,800 | 200 | 29 เม.ย.68 | 6 มิ.ย.68 | |
| 11 | โครงการก่อสร้างท่อลอด เหลี่ยมคอนกรีตเสริมเหล็ก ลำห้วยพันลำ หมู่ที่ 5 บ้านส้มกบ | / | - | - | 231,000 | 231,000 | 0 | 30 เม.ย.68 | 26 มิ.ย.68 | |

| ลำดับ ที่ | โครงการ / กิจกรรม | ผลการดำเนินงาน | | | งบประมาณ ที่ได้รับจัดสรร | ผลการใช้จ่ายงบประมาณ | | ระยะเวลาดำเนินงาน | | หมายเหตุ |
|--------------|--|------------------------|--------------------------|------------------------|-----------------------------|-------------------------|---------------------|----------------------|------------------------|------------------------------|
| | | ดำเนินการ แล้วเสร็จ | อยู่ระหว่าง ดำเนินการ | ยังไม่ได้ ดำเนินการ | | งบประมาณ ที่เบิกจ่าย | งบประมาณ คงเหลือ | ระยะเวลา ที่เริ่ม | ระยะเวลา ที่สิ้นสุด | |
| 12 | โครงการก่อสร้างท่อลอด เหลี่ยมคอนกรีตเสริมเหล็ก ลำ ห้วยพันลำ หมู่ที่ 6 บ้านโนนโก | / | - | - | 429,000 | 428,900 | 100 | 17 ก.ค.68 | 4 ก.ย.68 | |
| 13 | โครงการก่อสร้างท่อลอด เหลี่ยมคอนกรีตเสริมเหล็ก ลำ ห้วยหามแห หมู่ที่ 5 บ้านส้มกบ | / | - | - | 55,000 | 54,900 | 100 | 8 พ.ค.68 | 9 มิ.ย.68 | |
| 14 | โครงการก่อสร้างทางระบาย น้ำ คอนกรีตเสริมเหล็ก หมู่ที่ 3 บ้านพันลำ | / | - | - | 474,000 | 474,000 | 0 | 13 มิ.ย.68 | 7 ส.ค.68 | |
| 15 | โครงการก่อสร้างทางระบายน้ำ คอนกรีตเสริมเหล็ก หมู่ที่ 7 บ้านหนอง | / | - | - | 95,000 | 93,800 | 1,200 | 13 มิ.ย.68 | 7 ส.ค.68 | |
| 16 | โครงการก่อสร้างทางระบายน้ำ คอนกรีตเสริมเหล็ก หมู่ที่ 4 บ้านสระโพนทอง | / | - | - | 139,000 | 114,400 | 24,600 | 13 มิ.ย.68 | 31 ก.ค.68 | |
| 17 | โครงการก่อสร้างโรงจอดรถ เอนกประสงค์ | - | - | / | 404,000 | 404,000 | 0 | - | - | โอนลด ไม่ได้ ดำเนินการ |

| ลำดับ ที่ | โครงการ / กิจกรรม | ผลการดำเนินงาน | | | งบประมาณ ที่ได้รับจัดสรร | ผลการใช้จ่ายงบประมาณ | | ระยะเวลาดำเนินงาน | | หมายเหตุ |
|--------------|--|------------------------|--------------------------|------------------------|-----------------------------|-------------------------|---------------------|----------------------|------------------------|----------|
| | | ดำเนินการ แล้วเสร็จ | อยู่ระหว่าง ดำเนินการ | ยังไม่ได้ ดำเนินการ | | งบประมาณ ที่เบิกจ่าย | งบประมาณ คงเหลือ | ระยะเวลา ที่เริ่ม | ระยะเวลา ที่สิ้นสุด | |
| 18 | ปรับปรุงถนนเข้าสู่พื้นที่คอนกรีต การเกษตร หมู่ที่ 10 บ้านส้มกบ จำนวน 2 สาย | / | - | - | 228,000 | 227,000 | 1,000 | 28 เม.ย.68 | 8 ก.ค.68 | |
| 19 | โครงการปรับปรุงถนนเข้าสู่พื้นที่ การเกษตร หมู่ที่ 2 บ้านโนนซ้อง | / | - | - | 116,000 | 112,500 | 3,500 | 12 ก.ย.68 | 27 ต.ค.68 | |
| 20 | โครงการปรับปรุงถนนคอนกรีต เสริมเหล็ก หมู่ที่ 12 บ้านโนนส้มโฮง | / | - | - | 160,000 | 159,900 | 100 | 11 มิ.ย.68 | 25 ส.ค.68 | |
| 21 | โครงการปรับปรุงถนนคอนกรีต เสริมเหล็ก หมู่ที่ 8 บ้านพิพวย | / | - | - | 143,000 | 136,000 | 7,000 | 2 ก.ย.68 | 1 พ.ย.68 | |
| 22 | โครงการเสริมผิวแอสฟัลต์ คอนกรีตบริเวณลานที่ทำการ องค์การบริหารส่วนตำบล สระ โพนทอง | / | - | - | 157,000 | 157,000 | 0 | 14 พ.ค. 68 | 18 ก.ค.68 | |
| 23 | โครงการปรับปรุงฝายน้ำล้น คอนกรีตเสริมเหล็ก ลำห้วยหาม แห หมู่ที่ 8 บ้านพิพวย | / | - | - | 210,000 | 209,000 | 1,000 | 8 พ.ค. 68 | 16 มิ.ย.68 | |
| 24 | ค่าชดเชยสัญญาแบบปรับราคาได้ (ค่าk) | - | - | / | 30,000 | 0 | 30,000 | - | - | |

ยุทธศาสตร์ที่ 2 พัฒนาและเพิ่มมูลค่าผลผลิตทางการเกษตร

2.1 แผนงานการเกษตร

| ลำดับ ที่ | โครงการ / กิจกรรม | ผลการดำเนินงาน | | | งบประมาณ ที่ได้รับจัดสรร | ผลการใช้จ่ายงบประมาณ | | ระยะเวลาดำเนินงาน | | หมายเหตุ |
|--------------|---|------------------------|--------------------------|------------------------|-----------------------------|-------------------------|---------------------|----------------------|------------------------|----------|
| | | ดำเนินการ แล้วเสร็จ | อยู่ระหว่าง ดำเนินการ | ยังไม่ได้ ดำเนินการ | | งบประมาณ ที่เบิกจ่าย | งบประมาณ คงเหลือ | ระยะเวลา ที่เริ่ม | ระยะเวลา ที่สิ้นสุด | |
| 1 | โครงการช่วยเหลือเกษตรกรผู้ มีรายได้น้อยตามอำนาจหน้าที่ | - | - | / | 20,000 | 0 | 20,000 | - | - | |
| 2 | โครงการส่งเสริมการเรียนรู้ตาม แนวปรัชญาเศรษฐกิจพอเพียง | / | - | - | 120,000 | 118,200 | 1,800 | 19มี.ค.68 | 21มี.ค.68 | |

ยุทธศาสตร์ที่ 3 การสร้างความเข้มแข็งของชุมชนและยกระดับคุณภาพชีวิต

3.1 แผนงานการศึกษา

(3.1.1)งานระดับวัยเรียนและประถมศึกษา

| ลำดับ ที่ | โครงการ / กิจกรรม | ผลการดำเนินงาน | | | งบประมาณ ที่ได้รับจัดสรร | ผลการใช้จ่ายงบประมาณ | | ระยะเวลาดำเนินงาน | | หมายเหตุ |
|--------------|--|------------------------|--------------------------|------------------------|-----------------------------|-------------------------|---------------------|----------------------|------------------------|--------------------|
| | | ดำเนินการ แล้วเสร็จ | อยู่ระหว่าง ดำเนินการ | ยังไม่ได้ ดำเนินการ | | งบประมาณ ที่เบิกจ่าย | งบประมาณ คงเหลือ | ระยะเวลา ที่เริ่ม | ระยะเวลา ที่สิ้นสุด | |
| 1 | โครงการสนับสนุนค่าใช้จ่าย การบริหารสถานศึกษา สำหรับสนับสนุนอาหาร กลางวัน ศพด. | / | - | - | 640,920 | 640,371 | 10,549 | 1 ต.ค.67 | 30 ก.ย.68 | โอนเพิ่ม 10,000 |
| 2 | โครงการจัดงานวันเด็ก แห่งชาติ | / | - | - | 80,000 | 80,000 | 0 | 11ม.ค.68 | 11ม.ค.68 | |

| ลำดับ ที่ | โครงการ / กิจกรรม | ผลการดำเนินงาน | | | งบประมาณ ที่ได้รับจัดสรร | ผลการใช้จ่ายงบประมาณ | | ระยะเวลาดำเนินงาน | | หมายเหตุ |
|--------------|---|------------------------|--------------------------|------------------------|-----------------------------|-------------------------|---------------------|----------------------|------------------------|---------------------|
| | | ดำเนินการ แล้วเสร็จ | อยู่ระหว่าง ดำเนินการ | ยังไม่ได้ ดำเนินการ | | งบประมาณ ที่เบิกจ่าย | งบประมาณ คงเหลือ | ระยะเวลา ที่เริ่ม | ระยะเวลา ที่สิ้นสุด | |
| 3 | โครงการสนับสนุนค่าใช้จ่าย การบริหารสถานศึกษา | / | - | - | 357,193 | 276,776 | 80,417 | 1 ต.ค.67 | 30 ก.ย.68 | |
| 4 | อาหารเสริม(นม)โรงเรียน | / | - | - | 1,204,866 | 1,219,591.80 | 274.20 | 1 ต.ค.67 | 30 ก.ย.68 | โอนเพิ่ม 15,000 |
| 5 | อุดหนุนโครงการอาหาร กลางวันให้กับโรงเรียนสังกัด สำนักงานเขตพื้นที่ฐานในเขต ตำบลสระโพนทอง | / | - | - | 2,237,400 | 2,458,740 | 21,660 | 1 ต.ค.67 | 30 ก.ย.68 | โอนเพิ่ม 243,000 |
| 6 | โครงการส่งเสริมกิจกรรมการ แข่งขันกีฬานักเรียนตำบล สระโพนทอง | - | - | / | 60,000 | 0 | 60,000 | - | - | |
| 7 | อุดหนุนโครงการแข่งขันงาน ศิลปหัตถกรรมนักเรียนตำบล สระโพนทอง | / | - | - | 60,000 | 60,000 | 0 | 11 ก.ย.68 | 11 ก.ย.68 | |

3.2 แผนงานการศาสนา วัฒนธรรม นันทนาการ

(3.2.1)งานกีฬาและนันทนาการ

| ลำดับ ที่ | โครงการ / กิจกรรม | ผลการดำเนินงาน | | | งบประมาณ ที่ได้รับจัดสรร | ผลการใช้จ่ายงบประมาณ | | ระยะเวลาดำเนินงาน | | หมายเหตุ |
|--------------|--|------------------------|--------------------------|------------------------|-----------------------------|-------------------------|---------------------|----------------------|------------------------|----------|
| | | ดำเนินการ แล้วเสร็จ | อยู่ระหว่าง ดำเนินการ | ยังไม่ได้ ดำเนินการ | | งบประมาณ ที่เบิกจ่าย | งบประมาณ คงเหลือ | ระยะเวลา ที่เริ่ม | ระยะเวลาที่ สิ้นสุด | |
| 1 | โครงการแข่งขันกีฬา 4 เส้า | / | - | - | 60,000 | 60,000 | 0 | 22 พ.ค.68 | 23 พ.ค.68 | |
| 2 | โครงการแข่งขันกีฬาเยาวชน และประชาชนด้านยาเสพติด | / | - | - | 200,000 | 200,000 | 0 | 24 มี.ค.68 | 28 มี.ค.68 | |
| 3 | โครงการส่งนักกีฬาเข้าร่วม การแข่งขัน | / | - | - | 80,000 | 72,315 | 7,685 | 25 พ.ย.67 | 29 พ.ย.67 | |

(3.2.2)งานศาสนาและวัฒนธรรมท้องถิ่น

| ลำดับ ที่ | โครงการ / กิจกรรม | ผลการดำเนินงาน | | | งบประมาณ ที่ได้รับจัดสรร | ผลการใช้จ่ายงบประมาณ | | ระยะเวลาดำเนินงาน | | หมายเหตุ |
|--------------|---|------------------------|--------------------------|------------------------|-----------------------------|-------------------------|---------------------|--|--|--|
| | | ดำเนินการ แล้วเสร็จ | อยู่ระหว่าง ดำเนินการ | ยังไม่ได้ ดำเนินการ | | งบประมาณ ที่เบิกจ่าย | งบประมาณ คงเหลือ | ระยะเวลา ที่เริ่ม | ระยะเวลาที่ สิ้นสุด | |
| 1 | โครงการจัดงานสืบสาน ประเพณีของไทยและท้องถิ่น | / | - | - | 220,000 | 156,745 | 43,255 | 11 เม.ย. 68 1 มี.ค. 68 9 ก.ค. 68 | 11 เม.ย. 68 5 มี.ค. 68 9 ก.ค. 68 | โอนลด 20,000 วันสงกรานต์ วันพระไกรฯ แห่เทียนเข้าพรรษา |

(3.2.3)งานวิชาการวางแผนและส่งเสริมการท่องเที่ยว

| ลำดับ ที่ | โครงการ / กิจกรรม | ผลการดำเนินงาน | | | งบประมาณ ที่ได้รับจัดสรร | ผลการใช้จ่ายงบประมาณ | | ระยะเวลาดำเนินงาน | | หมายเหตุ |
|--------------|---|------------------------|--------------------------|------------------------|-----------------------------|-------------------------|---------------------|----------------------|------------------------|-----------------|
| | | ดำเนินการ แล้วเสร็จ | อยู่ระหว่าง ดำเนินการ | ยังไม่ได้ ดำเนินการ | | งบประมาณ ที่เบิกจ่าย | งบประมาณ คงเหลือ | ระยะเวลา ที่เริ่ม | ระยะเวลาที่ สิ้นสุด | |
| 1 | โครงการส่งเสริมและสืบสาน ตำนานสาวบ้านเต้ | / | - | - | 50,000 | 69,700 | 300 | 3 ก.ย. 68 | 7 ก.ย. 68 | โอนเพิ่ม 20,000 |

3.3 แผนงานรักษาความสงบภายใน

| ลำดับ ที่ | โครงการ / กิจกรรม | ผลการดำเนินงาน | | | งบประมาณ ที่ได้รับจัดสรร | ผลการใช้จ่ายงบประมาณ | | ระยะเวลาดำเนินงาน | | หมายเหตุ |
|--------------|---|------------------------|--------------------------|------------------------|-----------------------------|-------------------------|---------------------|-----------------------|------------------------|---|
| | | ดำเนินการ แล้วเสร็จ | อยู่ระหว่าง ดำเนินการ | ยังไม่ได้ ดำเนินการ | | งบประมาณ ที่เบิกจ่าย | งบประมาณ คงเหลือ | ระยะเวลา ที่เริ่ม | ระยะเวลา ที่สิ้นสุด | |
| 1 | โครงการช่วยประชาชน ตาม อำนาจหน้าที่ | / | - | - | 20,000 | 54,000 | 4,000 | 21เม.ย.68 | 28 พ.ค.68 | โอนเพิ่ม 38,000 |
| 2 | โครงการซ้อมแผนป้องกันและ บรรเทาสาธารณภัย | / | - | - | 40,000 | 31,250 | 8,750 | 19ส.ค.68 | 24 ก.ย.68 | |
| 3 | โครงการป้องกันและแก้ไข ปัญหาเด็กจมน้ำ | / | - | - | 20,000 | 10,250 | 9,750 | 23มิ.ย.68 | 31 ก.ค.68 | |
| 4 | โครงการป้องกันและควบคุมไฟฟ้า | / | - | - | 20,000 | 16,975 | 3,025 | 5 มี.ค.68 | 1 เม.ย.68 | |
| 5 | โครงการป้องกันและลด อุบัติเหตุทางถนนช่วงเทศกาล ปีใหม่ – สงกรานต์ | / | - | - | 3,000 | - | 3,000 | 17 ธ.ค.67 4เม.ย.68 | 7ม.ค.68 21เม.ย.68 | ดำเนินการ แล้วเสร็จ แต่ ไม่ได้ใช้ งบประมาณ |
| 6 | โครงการฝึกทบทวนจิตอาสา ภัยพิบัติประจำองค์การบริหาร ส่วนตำบลสระโพนทอง | - | - | / | 60,000 | - | 60,000 | - | - | |
| 7 | โครงการรณรงค์สามหมวก นิรภัยของนักเรียน ผู้ปกครอง ศูนย์พัฒนาเด็กเล็กตำบลสระ โพนทอง และนักเรียน สถานศึกษาในเขตตำบลสระ โพนทอง | / | - | - | 20,000 | 18,505 | 1,495 | 10 ก.ย.68 | 25 ก.ย.68 | |

3.4 แผนงานสาธารณสุข

(3.4.1)งานบริหารทั่วไปเกี่ยวกับสาธารณสุขอื่น

| ลำดับ ที่ | โครงการ / กิจกรรม | ผลการดำเนินงาน | | | งบประมาณ ที่ได้รับจัดสรร | ผลการใช้จ่ายงบประมาณ | | ระยะเวลาดำเนินงาน | | หมายเหตุ |
|--------------|--|------------------------|--------------------------|------------------------|-----------------------------|-------------------------|---------------------|----------------------|-------------------------|------------------------|
| | | ดำเนินการ แล้วเสร็จ | อยู่ระหว่าง ดำเนินการ | ยังไม่ได้ ดำเนินการ | | งบประมาณ ที่เบิกจ่าย | งบประมาณ คงเหลือ | ระยะเวลา ที่เริ่ม | ระยะเวลา ที่สิ้นสุด | |
| 1 | โครงการสำรวจข้อมูลจำนวน และขึ้นทะเบียนสัตว์ตาม โครงการสัตว์ปลอดโรคคน ปลอดภัยจากโรคพิษสุนัขบ้า | / | - | - | 8,000 | 6,834 | 1,166 | 1 ก.พ.68 1 ส.ค.68 | 30 มี.ค.68 30 ก.ย.68 | ห่วงที่ 1 ห่วงที่ 2 |
| 2 | โครงการสัตว์ปลอดโรค คน ปลอดภัยจากพิษสุนัขบ้า | / | - | - | 35,000 | 47,970 | 0 | 1 มี.ค.68 | 31 พ.ค.68 | โอนเพิ่ม 12,970 |
| 3 | โครงการรณรงค์ป้องกันโรค ไข้เลือดออก | / | - | - | 20,000 | 15,807 | 4,193 | 1 ต.ค.67 | 30 ก.ย.68 | |

3.5 แผนงานสังคมสงเคราะห์ งานสวัสดิการสังคมและสงเคราะห์

| ลำดับ ที่ | โครงการ / กิจกรรม | ผลการดำเนินงาน | | | งบประมาณ ที่ได้รับจัดสรร | ผลการใช้จ่ายงบประมาณ | | ระยะเวลาดำเนินงาน | | หมายเหตุ |
|--------------|-------------------------|------------------------|--------------------------|------------------------|-----------------------------|-------------------------|---------------------|----------------------|------------------------|----------|
| | | ดำเนินการ แล้วเสร็จ | อยู่ระหว่าง ดำเนินการ | ยังไม่ได้ ดำเนินการ | | งบประมาณ ที่เบิกจ่าย | งบประมาณ คงเหลือ | ระยะเวลา ที่เริ่ม | ระยะเวลา ที่สิ้นสุด | |
| 1 | โครงการช่วยเหลือประชาชน | - | - | / | 60,000 | - | 60,000 | - | - | |

3.6 แผนงานสร้างความเข้มแข็งของชุมชน

| ลำดับ ที่ | โครงการ / กิจกรรม | ผลการดำเนินงาน | | | งบประมาณ ที่ได้รับจัดสรร | ผลการใช้จ่ายงบประมาณ | | ระยะเวลาดำเนินงาน | | หมายเหตุ |
|--------------|--|------------------------|--------------------------|------------------------|-----------------------------|-------------------------|---------------------|----------------------|------------------------|--------------------|
| | | ดำเนินการ แล้วเสร็จ | อยู่ระหว่าง ดำเนินการ | ยังไม่ได้ ดำเนินการ | | งบประมาณ ที่เบิกจ่าย | งบประมาณ คงเหลือ | ระยะเวลา ที่เริ่ม | ระยะเวลา ที่สิ้นสุด | |
| 1 | โครงการจัดทำแผนพัฒนา ท้องถิ่นแบบมีส่วนร่วม | / | - | - | 20,000 | 2,100 | 17,900 | 29 ม.ค.68 | 26 ก.พ.68 | |
| 2 | โครงการป้องกันและแก้ไข ปัญหายาเสพติด | / | - | - | 50,000 | 9,350 | 40,650 | 9 มิ.ย.68 | 14 ก.ค.68 | |
| 3 | โครงการพัฒนาคุณภาพชีวิต ผู้สูงอายุและผู้พิการ | / | - | - | 60,000 | 50,701 | 9,299 | 14 มี.ค.68 | 14 มี.ค.68 | |
| 4 | โครงการพัฒนาศักยภาพและ ส่งเสริมอาชีพ ตำบลสระโพนทอง | / | - | - | 100,000 | 55,532 | 44,468 | 7 ส.ค.68 | 7 ส.ค.68 | |
| 5 | โครงการพัฒนาศักยภาพสตรี | / | - | - | 100,000 | 118,200 | 1,800 | 19 มี.ค.68 | 21 มี.ค.68 | โอนเพิ่ม ๒๐,๐๐๐ |
| 6 | โครงการ บ้านสวย เมืองสุข | / | - | - | 30,000 | 950 | 29,050 | 1 ต.ค.67 | 30 ก.ย.68 | |
| 7 | โครงการสร้างเสริมสุขภาพเชิง รุกเพื่อลดภาวะคลอตก่อน กำหนด | - | - | / | 10,000 | 0 | 10,000 | - | - | |
| 8 | โครงการส่งเสริมและปลูก จิตสำนึกในการกำจัดขยะ | / | - | - | 30,000 | 6,000 | 24,000 | 1 ต.ค.67 | 30 ก.ย.68 | |
| 9 | โครงการป้องกันและแก้ไขหา การตั้งครรภ์ไม่พร้อมในวัยรุ่น | / | - | - | 10,000 | 9,975 | 25 | 1 ต.ค.67 | 30 ก.ย.68 | |
| 10 | โครงการค่ายเยาวชน | / | - | - | 50,000 | 50,000 | 0 | 10 ก.ย.68 | 11 ก.ย.68 | |

ยุทธศาสตร์ที่ 4 การบริหารจัดการทรัพยากรธรรมชาติและสิ่งแวดล้อม

4.1 แผนงานการเกษตร งานสิ่งแวดล้อมและทรัพยากรธรรมชาติ

| ลำดับ ที่ | โครงการ / กิจกรรม | ผลการดำเนินงาน | | | งบประมาณ ที่ได้รับจัดสรร | ผลการใช้จ่ายงบประมาณ | | ระยะเวลาดำเนินงาน | | หมายเหตุ |
|--------------|--|------------------------|--------------------------|------------------------|-----------------------------|-------------------------|---------------------|----------------------|------------------------|-----------------------|
| | | ดำเนินการ แล้วเสร็จ | อยู่ระหว่าง ดำเนินการ | ยังไม่ได้ ดำเนินการ | | งบประมาณ ที่เบิกจ่าย | งบประมาณ คงเหลือ | ระยะเวลา ที่เริ่ม | ระยะเวลา ที่สิ้นสุด | |
| 1 | โครงการส่งเสริมการอนุรักษ์ ทรัพยากรธรรมชาติและ สิ่งแวดล้อม | / | - | - | 20,000 | 13,860 | 6,140 | 30 พ.ค.68 | 30 พ.ค.68 | |
| 2 | โครงการอนุรักษ์พันธุกรรม พืช อันเนื่องมาจาก พระราชดำริ | / | - | - | 20,000 | - | 20,000 | 23 ส.ค.68 | 23 ส.ค.68 | ไม่ได้ใช้ งบประมาณ |
| 3 | โครงการอาสาสมัครท้องถิ่น รักโลก (อถล.) | / | - | - | 20,000 | 3,480 | 16,520 | 1 ต.ค.67 | 30 ก.ย.68 | |

ยุทธศาสตร์ที่ 5 การบริหารจัดการบ้านเมืองที่ดี

5.1 แผนงานบริหารงานทั่วไป

| ลำดับ ที่ | โครงการ / กิจกรรม | ผลการดำเนินงาน | | | งบประมาณ ที่ได้รับ จัดสรร | ผลการใช้จ่ายงบประมาณ | | ระยะเวลาดำเนินงาน | | หมายเหตุ |
|--------------|---|------------------------|--------------------------|------------------------|---------------------------------|-------------------------|---------------------|----------------------|------------------------|----------|
| | | ดำเนินการ แล้วเสร็จ | อยู่ระหว่าง ดำเนินการ | ยังไม่ได้ ดำเนินการ | | งบประมาณ ที่เบิกจ่าย | งบประมาณ คงเหลือ | ระยะเวลา ที่เริ่ม | ระยะเวลา ที่สิ้นสุด | |
| 1 | โครงการจัดการเลือกตั้ง สมาชิกสภาท้องถิ่นและ ผู้บริหารท้องถิ่น | - | - | / | 5,000 | - | 5,000 | - | - | |

5.1 แผนงานบริหารงานทั่วไป .

| ลำดับ ที่ | โครงการ / กิจกรรม | ผลการดำเนินงาน | | | งบประมาณ ที่ได้รับ จัดสรร | ผลการใช้จ่ายงบประมาณ | | ระยะเวลาดำเนินงาน | | หมายเหตุ |
|--------------|--|------------------------|--------------------------|------------------------|---------------------------------|-------------------------|---------------------|----------------------|------------------------|----------|
| | | ดำเนินการ แล้วเสร็จ | อยู่ระหว่าง ดำเนินการ | ยังไม่ได้ ดำเนินการ | | งบประมาณ ที่เบิกจ่าย | งบประมาณ คงเหลือ | ระยะเวลา ที่เริ่ม | ระยะเวลา ที่สิ้นสุด | |
| 2 | โครงการเผยแพร่ ประชาสัมพันธ์ความรู้ด้าน กฎหมายและระเบียบที่ เกี่ยวข้องกับการปฏิบัติงาน ให้แก่บุคลากรองค์กรปกครอง ส่วนท้องถิ่น | - | - | / | 20,000 | 0 | 20,000 | - | - | |
| 3 | โครงการอบรมเพื่อส่งเสริม ศักยภาพบุคลากรและเพิ่ม ประสิทธิภาพการบริหาร จัดการขององค์การบริหาร ส่วนตำบลสระโพธิ์ทอง | / | - | - | 284,850 | 274,600 | 10,250 | 18 ก.พ.68 | 21 ก.พ.68 | |
| 4 | อุดหนุนโครงการศูนย์ ปฏิบัติการร่วมในการ ช่วยเหลือประชาชนของ องค์กรปกครองส่วนท้องถิ่น | / | - | - | 30,000 | 30,000 | 0 | 26 มี.ค.68 | 26 มี.ค.68 | |
| 5 | โครงการจัดการองค์ความรู้สู่ นวัตกรรมเพื่อขับเคลื่อน องค์กร | / | - | - | 60,000 | 52,455 | 7,545 | 25 ธ.ค.67 | 26 ธ.ค.67 | |
| 6 | โครงการเฉลิมพระเกียรติและ สนับสนุนโครงการอัน เนื่องมาจากพระราชดำริ | / | - | - | 12,000 | 10,900 | 1,100 | 21 พ.ค.68 | 21 พ.ค.68 | |

5.2 แผนงานบริหารงานทั่วไป งานบริหารงานคลัง

| ลำดับ ที่ | โครงการ / กิจกรรม | ผลการดำเนินงาน | | | งบประมาณ ที่ได้รับ จัดสรร | ผลการใช้จ่ายงบประมาณ | | ระยะเวลาดำเนินงาน | | หมายเหตุ |
|--------------|--|------------------------|--------------------------|------------------------|---------------------------------|-------------------------|---------------------|----------------------|------------------------|----------|
| | | ดำเนินการ แล้วเสร็จ | อยู่ระหว่าง ดำเนินการ | ยังไม่ได้ ดำเนินการ | | งบประมาณ ที่เบิกจ่าย | งบประมาณ คงเหลือ | ระยะเวลา ที่เริ่ม | ระยะเวลา ที่สิ้นสุด | |
| 1 | โครงการฝึกอบรมให้ความรู้ ตามพระราชบัญญัติการจัดซื้อ จัดจ้างและการบริหารพัสดุ ภาครัฐ | / | - | - | 20,000 | 16,200 | 3,800 | 18 มี.ค.68 | 18 มี.ค.68 | |

ครุภัณฑ์

๑.แผนงานบริหารงานทั่วไป

| ลำดับ ที่ | โครงการ / กิจกรรม | ผลการดำเนินงาน | | | งบประมาณ ที่ได้รับ จัดสรร | ผลการใช้จ่ายงบประมาณ | | ระยะเวลาดำเนินงาน | | หมายเหตุ |
|--------------|--|------------------------|--------------------------|------------------------|---------------------------------|-------------------------|---------------------|----------------------|------------------------|----------|
| | | ดำเนินการ แล้วเสร็จ | อยู่ระหว่าง ดำเนินการ | ยังไม่ได้ ดำเนินการ | | งบประมาณ ที่เบิกจ่าย | งบประมาณ คงเหลือ | ระยะเวลา ที่เริ่ม | ระยะเวลา ที่สิ้นสุด | |
| 1 | ครุภัณฑ์สำนักงาน (โต๊ะหมู่บูชา จำนวน 1 ชุด) | / | - | - | 9,400 | 6,500 | 2,900 | 15 ม.ค.68 | 15 ม.ค.68 | |
| 2 | ครุภัณฑ์ไฟฟ้าและวิทยุ (ชุดเครื่อง เสียงห้องประชุม จำนวน 1 ชุด) | / | - | - | 70,000 | 69,800 | 200 | 15 ม.ค.68 | 15 ม.ค.68 | |
| 3 | ครุภัณฑ์โฆษณาและเผยแพร่ (เครื่องมือตีมีเดียโปรเจคเตอร์) | / | - | - | 49,900 | 48,900 | 1,000 | 9 เม.ย.68 | 9 เม.ย.68 | |
| 4 | ครุภัณฑ์โฆษณาและเผยแพร่ (จอร์บภาพ) | / | - | - | 24,100 | 23,600 | 500 | 9 เม.ย.68 | 9 เม.ย.68 | |
| 5 | ครุภัณฑ์คอมพิวเตอร์(เครื่องพิมพ์) | / | - | - | 8,000 | 8,000 | 0 | 15 ม.ค.68 | 15 ม.ค.68 | |

2.แผนงานบริหารงานคลัง

| ลำดับ ที่ | โครงการ / กิจกรรม | ผลการดำเนินงาน | | | งบประมาณ ที่ได้รับ จัดสรร | ผลการใช้จ่ายงบประมาณ | | ระยะเวลาดำเนินงาน | | หมายเหตุ |
|--------------|--|------------------------|--------------------------|------------------------|---------------------------------|-------------------------|---------------------|----------------------|------------------------|----------|
| | | ดำเนินการ แล้วเสร็จ | อยู่ระหว่าง ดำเนินการ | ยังไม่ได้ ดำเนินการ | | งบประมาณ ที่เบิกจ่าย | งบประมาณ คงเหลือ | ระยะเวลา ที่เริ่ม | ระยะเวลา ที่สิ้นสุด | |
| 1 | ครุภัณฑ์สำนักงาน (เก้าอี้ สำนักงาน จำนวน 1 ตัว) | / | - | - | 4,000 | 3,900 | 100 | 13 ส.ค.68 | 13 ส.ค.68 | |
| 2 | ครุภัณฑ์คอมพิวเตอร์ (เครื่องพิมพ์) | / | - | - | 3,300 | 3,300 | 0 | 17ก.พ.68 | 17ก.พ.68 | |

3.แผนงานการศึกษา

| ลำดับ ที่ | โครงการ / กิจกรรม | ผลการดำเนินงาน | | | งบประมาณ ที่ได้รับ จัดสรร | ผลการใช้จ่ายงบประมาณ | | ระยะเวลาดำเนินงาน | | หมายเหตุ |
|--------------|--|------------------------|--------------------------|------------------------|---------------------------------|-------------------------|---------------------|----------------------|------------------------|----------|
| | | ดำเนินการ แล้วเสร็จ | อยู่ระหว่าง ดำเนินการ | ยังไม่ได้ ดำเนินการ | | งบประมาณ ที่เบิกจ่าย | งบประมาณ คงเหลือ | ระยะเวลา ที่เริ่ม | ระยะเวลา ที่สิ้นสุด | |
| 1 | ครุภัณฑ์คอมพิวเตอร์ (คอมพิวเตอร์ ALL in one) | / | - | - | 20,000 | 20,000 | 0 | 14 ม.ค.68 | 14 ม.ค.68 | |
| 2 | ครุภัณฑ์คอมพิวเตอร์ (เครื่องพิมพ์) | / | - | - | 8,000 | 8,000 | 0 | 14 ม.ค.68 | 14 ม.ค.68 | |

4.แผนงานสาธารณสุข

| ลำดับ ที่ | โครงการ / กิจกรรม | ผลการดำเนินงาน | | | งบประมาณ ที่ได้รับ จัดสรร | ผลการใช้จ่ายงบประมาณ | | ระยะเวลาดำเนินงาน | | หมายเหตุ |
|--------------|---|------------------------|--------------------------|------------------------|---------------------------------|-------------------------|---------------------|----------------------|------------------------|----------|
| | | ดำเนินการ แล้วเสร็จ | อยู่ระหว่าง ดำเนินการ | ยังไม่ได้ ดำเนินการ | | งบประมาณ ที่เบิกจ่าย | งบประมาณ คงเหลือ | ระยะเวลา ที่เริ่ม | ระยะเวลา ที่สิ้นสุด | |
| 1 | ครุภัณฑ์คอมพิวเตอร์ (เครื่องพิมพ์) | / | - | - | 8,000 | 8,000 | 0 | 21เม.ย.68 | 21เม.ย.68 | |
| 2 | ครุภัณฑ์ไฟฟ้าและวิทยุ (เครื่องรับ-ส่งวิทยุ ระบบVHF/FM ชนิดมือถือ 5 วัตต์ จำนวน 3 เครื่อง | / | - | - | 36,000 | 36,000 | 0 | 29 ม.ค.68 | 29 ม.ค.68 | |

5.แผนงานสังคมสงเคราะห์

| ลำดับ ที่ | โครงการ / กิจกรรม | ผลการดำเนินงาน | | | งบประมาณ ที่ได้รับ จัดสรร | ผลการใช้จ่ายงบประมาณ | | ระยะเวลาดำเนินงาน | | หมายเหตุ |
|--------------|---|------------------------|--------------------------|------------------------|---------------------------------|-------------------------|---------------------|----------------------|------------------------|----------|
| | | ดำเนินการ แล้วเสร็จ | อยู่ระหว่าง ดำเนินการ | ยังไม่ได้ ดำเนินการ | | งบประมาณ ที่เบิกจ่าย | งบประมาณ คงเหลือ | ระยะเวลา ที่เริ่ม | ระยะเวลา ที่สิ้นสุด | |
| 1 | ครุภัณฑ์คอมพิวเตอร์ (เครื่องพิมพ์) | / | - | - | 8,000 | 8,000 | 0 | 14 ม.ค.68 | 14 ม.ค.68 | |
| 2 | ครุภัณฑ์คอมพิวเตอร์(เครื่อง คอมพิวเตอร์โน้ตบุ๊ก) | / | - | - | 19,000 | 19,000 | 0 | 14 ม.ค.68 | 14 ม.ค.68 | |
| 3 | ครุภัณฑ์สำนักงาน(เก้าอี้ สำนักงาน 1 ตัว) | / | - | - | 4,000 | 3,950 | 50 | 14 ม.ค.68 | 14 ม.ค.68 | |

ส่วนที่ ๘

ภาคผนวก

เอกสารประกอบการติดตามและประเมินผลแผนพัฒนา
(เงินสะสม ประจำปีงบประมาณ พ.ศ.๒๕๖๘)

อ.เกษตรสมบูรณ์

จ.ชัยภูมิ

องค์การบริหารส่วนตำบลสระโพนทอง
รายงานรายจ่ายในการดำเนินงานที่จ่ายจากเงินสะสม
ปีงบประมาณ พ.ศ. 2568
ตั้งแต่วันที่ 1 ตุลาคม 2567 ถึงวันที่ 30 กันยายน 2568

| รายจ่าย | | | | |
|---------|-----------------------------|----------------------------|-------|---------------|
| งบลงทุน | ค่าที่ดินและสิ่งก่อสร้าง | แผนงานอุตสาหกรรมและการโยธา | 00310 | 17,658,574.15 |
| | รวมค่าที่ดินและสิ่งก่อสร้าง | | | 17,658,574.15 |
| | | | รวม | 17,658,574.15 |

องค์การบริหารส่วนตำบลสระโพธิ์ทอง อำเภอเกษตรสมบูรณ์ จังหวัดชัยภูมิ

รายละเอียดรายจ่ายเงินสะสม

ปีงบประมาณ 2568

| ลำดับ | หมวด/ประเภท | งบประมาณรายจ่าย | | ก่อนหักพัน | | ไม่ก่อนหักพัน | | เบิกจ่ายแล้ว | | คงเหลือ | |
|-------|---|-----------------|---|------------|---|---------------|--|--------------|---|---------|---|
| | | | | | | | | | | | |
| | หมวด ค่าที่ดินและสิ่งก่อสร้าง | | | | | | | | | | |
| | ประเภท ค่าก่อสร้างสิ่งสาธารณูปการ | | | | | | | | | | |
| 1 | โครงการก่อสร้างคลองส่งน้ำเพื่อการเกษตร หมู่ที่ 12 บ้านโนนส้มโฮง | 499,000 | - | 498,000 | - | | | 498,000.00 | - | 1,000 | - |
| 2 | โครงการก่อสร้างคอนกรีตเสริมเหล็ก พร้อมวางท่อระบายน้ำ คสล. ม.5 | 251,000 | - | 250,500 | - | | | 250,500.00 | - | 500 | - |
| 3 | โครงการก่อสร้างท่อลอดเหลี่ยมคอนกรีตเสริมเหล็กลำห้วยพันลำ ม.6 | 499,000 | - | 498,800 | - | | | 498,800.00 | - | 200 | - |
| 4 | โครงการก่อสร้างทางระบายน้ำ คสล.ลำห้วยพันลำ หมู่ที่ 10 | 261,000 | - | 260,800 | - | | | 260,800.00 | - | 200 | - |
| 5 | โครงการก่อสร้างบ่อบำบัดน้ำทิ้ง พร้อมวางท่อระบายน้ำ หมู่ที่ 5 | 864,000 | - | 843,000 | - | | | 843,000.00 | - | 21,000 | - |
| 6 | โครงการก่อสร้างบ่อบำบัดน้ำทิ้ง พร้อมวางท่อระบายน้ำ หมู่ที่ 5 | 359,000 | - | 355,900 | - | | | 355,900.00 | - | 3,100 | - |
| 7 | โครงการบริหารจัดการขยะ ตำบลสระโพธิ์ทอง | 490,000 | - | 467,000 | - | | | 467,000.00 | - | 23,000 | - |
| 8 | โครงการวางท่อระบายน้ำ คสล. พร้อมก่อสร้าง คสล. หมู่ที่ 10 | 499,000 | - | 496,500 | - | | | 496,500.00 | - | 2,500 | - |
| | ประเภท ค่าปรับปรุงที่ดินและสิ่งก่อสร้าง | | | | | | | | | | |
| 10 | โครงการปรับปรุงถนนเข้าสู่พื้นที่การเกษตร หมู่ที่ 10 บ้านส้มกบ | 230,000 | - | 227,000 | - | | | 227,000.00 | - | 3,000 | - |
| 11 | โครงการปรับปรุงถนนเข้าสู่พื้นที่การเกษตร หมู่ที่ 3 | 477,000 | - | 465,000 | - | | | 465,000.00 | - | 12,000 | - |
| 12 | โครงการปรับปรุงถนนเข้าสู่พื้นที่การเกษตร หมู่ที่ 4 | 493,000 | - | 492,000 | - | | | 492,000.00 | - | 1,000 | - |
| 13 | โครงการปรับปรุงถนนเข้าสู่พื้นที่การเกษตร หมู่ที่ 12 | 204,000 | - | 203,000 | - | | | 203,000.00 | - | 1,000 | - |
| 14 | โครงการปรับปรุงถนนเข้าสู่พื้นที่การเกษตร หมู่ที่ 1 | 113,000 | - | 111,500 | - | | | 111,500.00 | - | 1,500 | - |
| 15 | โครงการปรับปรุงถนนเข้าสู่พื้นที่การเกษตร หมู่ที่ 2 | 210,000 | - | 209,500 | - | | | 209,500.00 | - | 500 | - |
| 16 | โครงการปรับปรุงถนนเข้าสู่พื้นที่การเกษตร หมู่ที่ 4 | 382,000 | - | 381,800 | - | | | 381,800.00 | - | 200 | - |
| | รวม | 5,831,000 | - | 5,760,300 | - | | | - | - | 70,700 | - |

องค์การบริหารส่วนตำบลสระโพธิ์ทอง อำเภอเกษตรสมบูรณ์ จังหวัดชัยภูมิ

รายละเอียดรายจ่ายเงินสะสม

ปีงบประมาณ 2568

| ลำดับ | หมวด/ประเภท | งบประมาณรายจ่าย | | ก่อนนี้ผูกพัน | | ไม่ก่อนนี้ผูกพัน | | เบิกจ่ายแล้ว | | คงเหลือ | |
|-------|--|-----------------|---|---------------|---|------------------|--|--------------|---|---------|---|
| | | | | | | | | | | | |
| | หมวด ค่าที่ดินและสิ่งก่อสร้าง | | | | | | | | | | |
| | ประเภท ค่าปรับปรุงที่ดินและสิ่งก่อสร้าง | | | | | | | | | | |
| | | 5,831,000 | - | 5,760,300 | - | | | | | 70,700 | - |
| 17 | โครงการปรับปรุงถนนเข้าสู่พื้นที่การเกษตร หมู่ที่ 5 | 490,000 | - | 489,000 | - | | | 489,000.00 | - | 1,000 | - |
| 18 | โครงการปรับปรุงถนนเข้าสู่พื้นที่การเกษตร หมู่ที่ 6 | 499,000 | - | 498,000 | - | | | 498,000.00 | - | 1,000 | - |
| 19 | โครงการปรับปรุงถนนเข้าสู่พื้นที่การเกษตร หมู่ที่ 8 | 306,000 | - | 305,000 | - | | | 305,000.00 | - | 1,000 | - |
| 20 | โครงการปรับปรุงระบบประปาหมู่บ้าน หมู่ที่ 1 | 191,000 | - | 189,000 | - | | | 189,000.00 | - | 2,000 | - |
| 21 | โครงการก่อสร้างวางท่อระบายน้ำ คสล. หมู่ที่ 5 | 497,000 | - | 497,000 | - | | | 497,000.00 | - | - | - |
| 22 | โครงการปรับปรุงถนนพื้นที่การเกษตร หมู่ที่ 7 | 247,000 | - | 246,000 | - | | | 246,000.00 | - | 1,000 | - |
| 23 | โครงการวางท่อระบายน้ำ คสล.พร้อมก่อสร้าง คสล. หมู่ที่ 3 | 171,000 | - | 166,000 | - | | | 166,000.00 | - | 5,000 | - |
| 24 | โครงการก่อสร้างทางระบายน้ำ คสล. ม.1 | 98,000 | - | 98,000 | - | | | 98,000.00 | - | - | - |
| 25 | โครงการปรับปรุงถนน คสล. ม.10 | 79,000 | - | 79,000 | - | | | 79,000.00 | - | - | - |
| 26 | โครงการปรับปรุงฝายน้ำล้น ม.10 | 121,000 | - | 121,000 | - | | | 121,000.00 | - | - | - |
| 27 | โครงการปรับปรุงถนนแอสฟัลท์ติก ม.11 | 499,000 | - | 499,000 | - | | | 499,000.00 | - | - | - |
| 28 | โครงการก่อสร้างคลองน้ำเพื่อการเกษตร ม.12 | 499,000 | - | 499,000 | - | | | 499,000.00 | - | - | - |
| 29 | โครงการเสริมผิวจราจรแอสฟัลท์ติก ม.9 | 499,000 | - | 499,000 | - | | | 499,000.00 | - | - | - |
| | รวม | 10,027,000 | - | 9,945,300 | - | | | - | - | 81,700 | - |

องค์การบริหารส่วนตำบลสระโพธิ์ทอง อำเภอเกษตรสมบูรณ์ จังหวัดชัยภูมิ

รายละเอียดรายจ่ายเงินสะสม

ปีงบประมาณ 2568

| ลำดับ | หมวด/ประเภท | งบประมาณรายจ่าย | | ก่อนผูกพัน | | ไม่ก่อนผูกพัน | | เบิกจ่ายแล้ว | | คงเหลือ | |
|-------|---|-------------------|----------|-------------------|----------|---------------|----------|--------------|----------|----------------|----------|
| | | | | | | | | | | | |
| | หมวด ค่าที่ดินและสิ่งก่อสร้าง | | | | | | | | | | |
| | ประเภท ค่าปรับปรุงที่ดินและสิ่งก่อสร้าง | | | | | | | | | | |
| | | 10,027,000 | - | 9,945,300 | - | - | - | - | - | 81,700 | - |
| 30 | โครงการก่อสร้างท่อลอดเหลี่ยมคอนกรีตเสริมเหล็ก ม.6 | 488,000 | - | 487,900 | - | - | - | 487,900.00 | - | 100 | - |
| 31 | โครงการก่อสร้างคลองส่งน้ำเพื่อการเกษตร หมู่ที่ 11 | 496,000 | - | 496,000 | - | - | - | 496,000.00 | - | - | - |
| 32 | โครงการก่อสร้างถนน คสล. ข้าง รพ.สต. หมู่ที่ 5 | 66,000 | - | 57,500 | - | - | - | 57,500.00 | - | 8,500 | - |
| 33 | โครงการก่อสร้างถนน คสล. พร้อมทางระบายน้ำ หมู่ที่ 4 | 290,000 | - | 289,800 | - | - | - | 289,800.00 | - | 200 | - |
| 34 | โครงการก่อสร้างถนน คสล. พร้อมรางระบายน้ำ หมู่ที่ 5 | 153,000 | - | 151,000 | - | - | - | 151,000.00 | - | 2,000 | - |
| 35 | โครงการก่อสร้างถนน คสล. หมู่ที่ 10 สายคลองชลประทาน | 382,000 | - | 380,500 | - | - | - | 380,500.00 | - | 1,500 | - |
| 36 | โครงการก่อสร้างถนน คสล. หมู่ที่ 11 สายบ้านนายแก่น สัจจะสังข์ | 493,000 | - | 492,000 | - | - | - | 492,000.00 | - | 1,000 | - |
| 37 | โครงการก่อสร้างถนน คสล. หมู่ที่ 12 บ้านโนนส้มโฮง | 499,000 | - | 499,000 | - | - | - | 499,000.00 | - | - | - |
| 38 | โครงการก่อสร้างถนน คสล. หมู่ที่ 12 สายบ้านนายศรีอุบล ภิญโญยาง | 82,000 | - | 79,000 | - | - | - | 79,000.00 | - | 3,000 | - |
| 39 | โครงการก่อสร้างถนน คสล. หมู่ที่ 1 สายบ้านนายสมหมาย ตู้อิมาย | 403,000 | - | 402,500 | - | - | - | 402,500.00 | - | 500 | - |
| 40 | โครงการก่อสร้างถนน คสล. หมู่ที่ 2 บ้านโนนฉ้อง สายบ้านนายสุนทร | 229,000 | - | 227,500 | - | - | - | 227,500.00 | - | 1,500 | - |
| 41 | โครงการก่อสร้างถนน คสล. หมู่ที่ 3 สายบ้านนายสมบพ ขานยู | 295,000 | - | 292,000 | - | - | - | 292,000.00 | - | 3,000 | - |
| 42 | โครงการก่อสร้างถนน คสล. หมู่ที่ 7 บ้านหนองคู | 488,000 | - | 487,000 | - | - | - | 487,000.00 | - | 1,000 | - |
| | รวม | 14,391,000 | - | 14,287,000 | - | - | - | - | - | 104,000 | - |

ประชุมคณะกรรมการติดตามและประเมินผลแผนพัฒนาท้องถิ่น
เพื่อรายงานผลการติดตามและประเมินผลแผนพัฒนาท้องถิ่น (พ.ศ.2566-257 ปีงบประมาณ พ.ศ. 2568
วันที่ 7 พฤศจิกายน 2568
ณ ห้องประชุมสภาองค์การบริหารส่วนตำบลสระโพนทอง



ค่าอาหารว่างและเครื่องดื่ม
ประชุมคณะกรรมการติดตามและประเมินผลแผนพัฒนาท้องถิ่น
เพื่อรายงานผลการติดตามและประเมินผลแผนพัฒนาท้องถิ่น (พ.ศ.2566-257 ปีงบประมาณ พ.ศ. 2568
วันที่ 7 พฤศจิกายน 2568
ณ ห้องประชุมสภาองค์การบริหารส่วนตำบลสระโพธิ์ทอง

